

# 1. 인 구

---

1-1 세대 및 인구

1-2 성별 및 연령별 인구

1-3 인구 자연증가율 및 인구성장률

1-4 연령별 출산율과 합계출산율

1-5 인구이동 및 순이동률

1-6 성별 및 국적별 외국인 인구

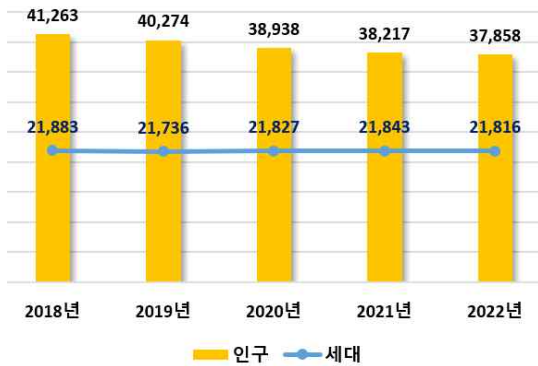


## 1-1 세대 및 인구

### 2022년 주민등록 인구는 37,858명, 세대수는 21,816세대

- 2022년 신안군 주민등록인구는 37,858명으로, 2018년 대비 3,405명 감소, 2021년 대비 359명 감소함. 세대수는 21,816세대로 2018년 대비 67세대 감소, 2021년 대비 27세대 감소함.
- 남자는 20,346명으로 2018년 대비 1,569명 감소, 2021년 대비 109명 감소함.
- 여자는 17,512명으로 2018년 대비 1,836명 감소, 2021년 대비 250명 감소함.
- 신안군민의 주민등록인구는 2018년 이후 지속적인 감소 추세를 보이고 있음.
- 2022년 「남녀 인구 구성비」는 남자 53.7%, 여자 46.3%, 성비 116.2로 남자가 많은 형태임.
- ※ 성비 : 여성 100명에 대한 남성의 수

세대 및 인구



남녀 인구 구성비

(단위 : 명)



[표 1-1] 세대 및 인구

(단위: 세대, 명, % )

구 분	세대	인구	인구		구성비	구성비	
			남자	여자		남자	여자
2018년	21,883	41,263	21,915	19,348	100.0	53.1	46.9
2019년	21,736	40,274	21,402	18,872	100.0	53.1	46.9
2020년	21,827	38,938	20,769	18,169	100.0	53.3	46.7
2021년	21,843	38,217	20,455	17,762	100.0	53.5	46.5
2022년	21,816	37,858	20,346	17,512	100.0	53.7	46.3

자료: 통계청, KOSIS 「주민등록인구통계」

## 1-2 성별 및 연령별 인구

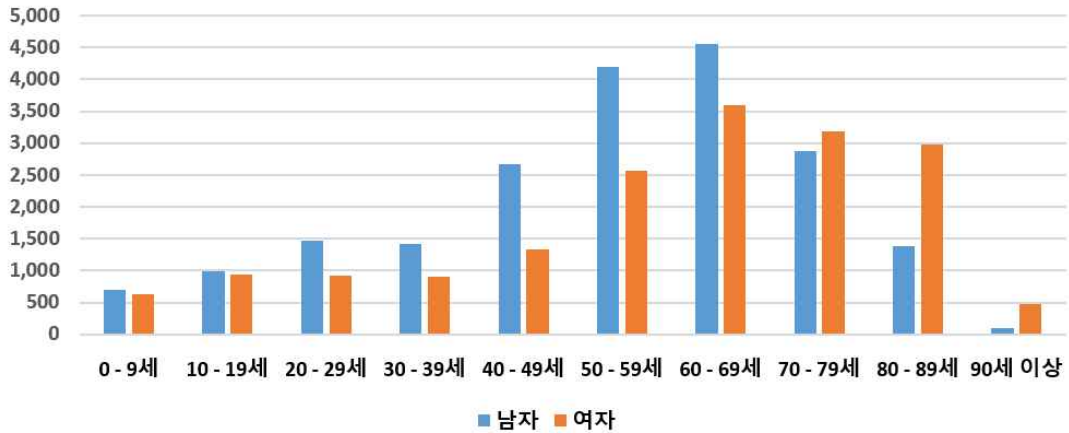
### 「50대~70대」 전체 인구의 55.4%

- 2022년 신안군의 연령별 인구는 「0~9세」 1,325명, 「10~19세」 1,921명, 「20~29세」 2,398명, 「30~39세」 2,308명, 「40~49세」 3,997명, 「50~59세」 6,768명, 「60~69세」 8,160명, 「70~79세」 6,054명, 「80~89세」 4,359명, 「90세 이상」 568명임.

- 구성비는 60대가 21.6%로 가장 많고 50대(17.9%), 70대(16.0%), 80대(11.5%) 순으로 나타남.
- 연령별 남녀 인구 구성으로 0세~69세는 남자가 여자보다 많으며, 70세 이상은 남자보다 여자의 인구수가 많은 것으로 나타남.

성별 연령별 인구

(단위 : 명)



[표 1-2] 성별 및 연령별 인구

(단위: 명, % )

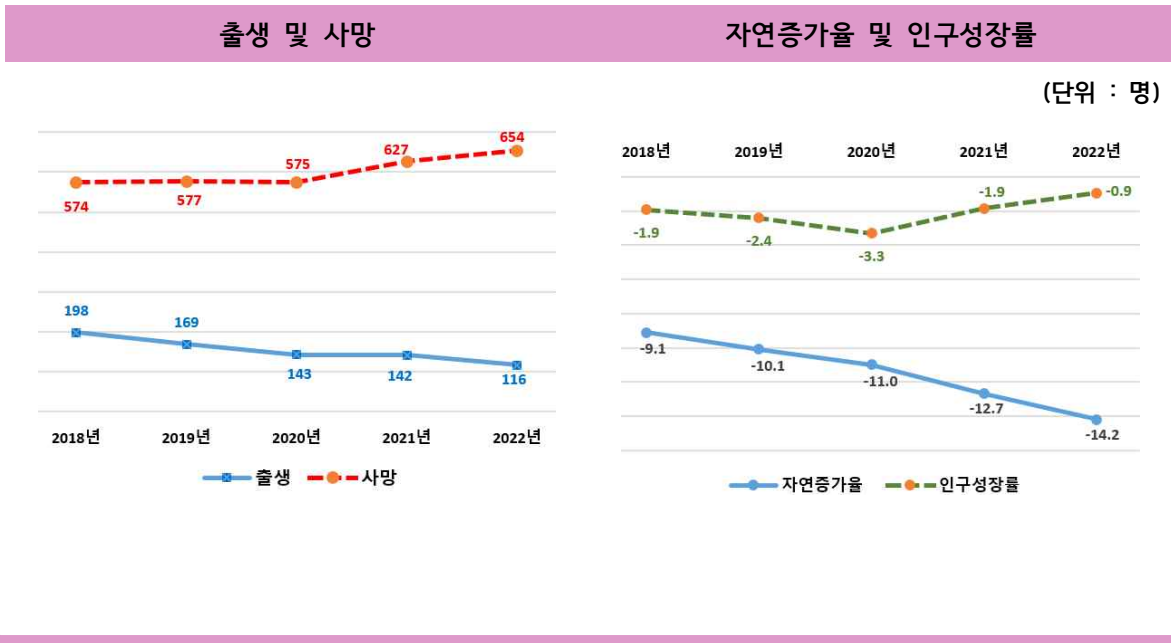
구 분	인구	인구		구성비	구성비	
		남자	여자		남자	여자
2022년	37,858	20,346	17,512	100.0	53.7	46.3
0~9세	1,325	696	629	3.5	52.5	47.5
10~19세	1,921	988	933	5.1	51.4	48.6
20~29세	2,398	1,470	928	6.3	61.3	38.7
30~39세	2,308	1,411	897	6.1	61.1	38.9
40~49세	3,997	2,669	1,328	10.6	66.8	33.2
50~59세	6,768	4,202	2,566	17.9	62.1	37.9
60~69세	8,160	4,562	3,598	21.6	55.9	44.1
70~79세	6,054	2,872	3,182	16.0	47.4	52.6
80~89세	4,359	1,376	2,983	11.5	31.6	68.4
90세 이상	568	100	468	1.5	17.6	82.4

자료: 통계청, KOSIS 「주민등록인구통계」

# 1-3 인구 자연증가율 및 인구성장률

## 자연증가율과 인구성장률 감소세

- 2022년 출생아수는 116명으로 2021년(142명)대비 26명 감소하였으며, 2018년(198명)대비 82명 감소함. 2022년 사망자수는 654명으로 2021년(627명)대비 27명 증가, 2018년(574명) 대비 80명 증가함.
- 2022년 자연증가율은 -14.2%로 2018년(-9.1%)이후 지속적으로 감소하는 추세임.
- 주민등록인구기준 인구성장률은 2022년 -0.9%로 마이너스 성장률을 기록하고 있음.



[표 1-3] 인구자연증가율 및 인구성장률

(단위: 명, % )

구 분	인구	출생	사망	자연증가율	인구성장률
2018년	41,263	198	574	-9.1	-1.9
2019년	40,274	169	577	-10.1	-2.4
2020년	38,938	143	575	-11.0	-3.3
2021년	38,217	142	627	-12.7	-1.9
2022년	37,858	116	654	-14.2	-0.9

자료: 통계청, KOSIS 「주민등록인구통계」, 「인구동향조사」

주) 자연증가율=조출생률-조사망률(천명당)

주) 인구성장률=[(해당연도주민등록인구-전년도주민등록인구)/전년도주민등록인구]×100, 전년비임

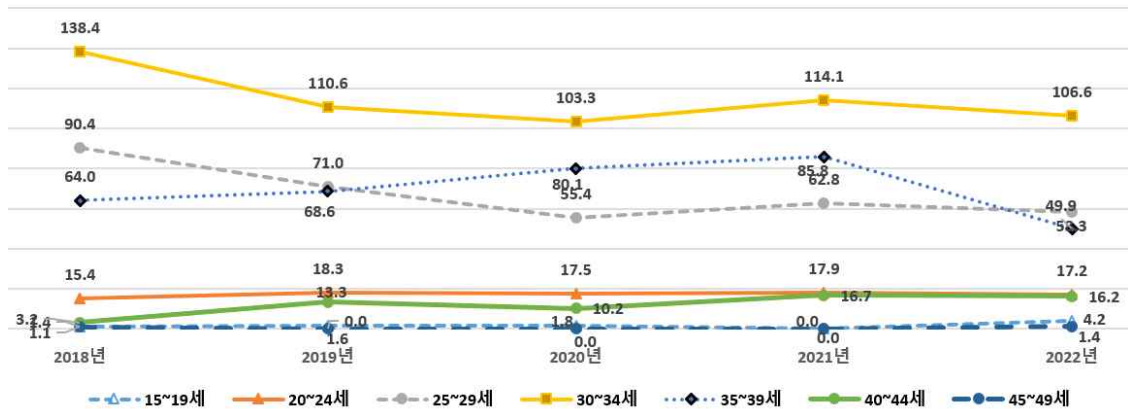
## 1-4 연령별 출산율과 합계출산율

### 합계출산율은 1.298명으로 전년보다 0.203명 감소

- 합계출산율은 2022년 1.298명으로 2021년(1.501명) 대비 0.203명 감소함. 가장 높은 출산율을 보이는 모(母)의 연령은 30~34세(106.6명)로 나타남.
- 모(母)의 연령별 출산율은 30대 초반이 1,000명당 106.6명으로 가장 높고, 20대 후반(58.3명), 30대 후반(49.9명) 순으로 나타남.

연령별 출산율

(단위 : 명)



[표 1-4] 연령별 출산율

(단위: 해당연령 여자인구 1천명당, 가임여성 1명당)

구 분	모의 연령별 출산율							합계 출산율
	15~19세	20~24세	25~29세	30~34세	35~39세	40~44세	45~49세	
2018년	1.4	15.4	90.4	138.4	64.0	3.2	1.1	1.593
2019년	1.6	18.3	71.0	110.6	68.6	13.3	0.0	1.437
2020년	1.8	17.5	55.4	103.3	80.1	10.2	0.0	1.338
2021년	0.0	17.9	62.8	114.1	85.8	16.7	0.0	1.501
2022년	4.2	17.2	58.3	106.6	49.9	16.2	1.4	1.298

자료: 통계청, KOSIS

주) 연령별 출산율(ASFR) = (모의연령별출생아수/당해연령별여자인구) × 1000 ; 해당연령 여자인구 천명당 명

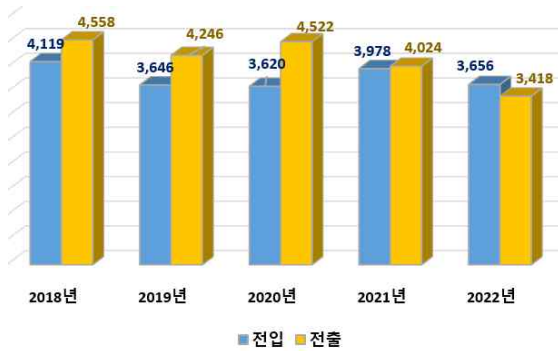
주) 합계출산율(TFR) =  $\sum_{i=15}^{49} (ASFR)_i / 1,000$  ; 가임기여성 1명당 평균 출생아 수

## 1-5 인구이동 및 순이동률

「전입」 3,656명, 「전출」 3,418명

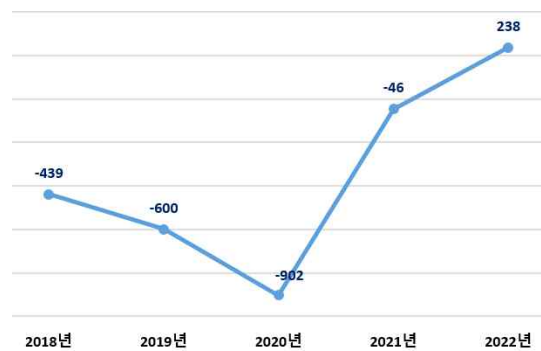
- 2022년 전입인구는 3,656명으로 2021년 3,978명 대비 322명 감소하였고, 전출인구는 3,418명으로 2021년 4,024대비 606명 감소함.
- 2022년 순이동은 238명으로 2021년까지 순유출을 기록하였으나, 2022년 순유입으로 전환됨.

전입 및 전출



순이동 추이

(단위:명)



[표 1-5] 인구이동 및 순이동률

(단위: 명, % )

구 분	전입		전출		순이동	
	인구	이동률	인구	이동률	인구	이동률
2018년	4,119	10.0	4,558	11.0	-439	-1.1
2019년	3,646	9.1	4,246	10.5	-600	-1.5
2020년	3,620	9.3	4,522	11.6	-902	-2.3
2021년	3,978	10.4	4,024	10.5	-46	-0.1
2022년	3,656	9.7	3,418	9.0	238	0.6

자료: 통계청, KOSIS 「주민등록인구통계」

## 1-6 성별 및 국적별 외국인 인구

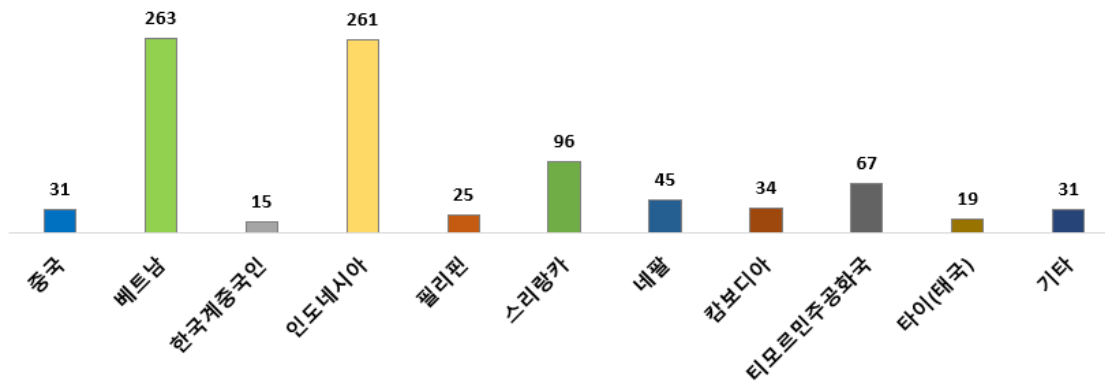
### 2022년 기준 외국인 인구는 887명

• 2022년 외국인 인구는 887명으로 남자(683명)가 여자(204명)보다 479명 많음.

- 2022년 외국인 인구는 2021년(734명) 대비 153명 증가. 성별로는 남자는 151명, 여자는 2명 증가함.
- 국적별로 외국인 인구는 베트남 263명, 인도네시아 261명, 스리랑카 96명 순으로 나타남.

국적별 외국인 인구

(단위 : 명)



[표 1-6] 성별 국적별 외국인 인구

(단위: 명)

구 분	외국인 인구	국적별												
		남자	여자	중국	베트남	한국계 중국인	인도네 시아	필리핀	스리랑 카	몽골	캄보디 아	일본	타이 (태국)	기타
2017년	767	530	237	50	228	19	106	26	100	41	125	15	13	44
2018년	773	550	223	42	242	21	157	27	103	39	58	22	13	49
2019년	828	599	229	33	260	23	181	24	112	1	45	3	1	145
2020년	764	552	212	29	237	20	190	22	108	1	29	3	21	104
2021년	734	532	202	30	227	12	188	22	89	1	35	3	20	107
구 분	외국인 인구	남자	여자	중국	베트남	한국계 중국인	인도네 시아	필리핀	스리랑 카	네팔	캄보디 아	티모르 민주공 화국	타이 (태국)	기타
2022년	887	683	204	31	263	15	261	25	96	45	34	67	19	31

자료 : 법무부, 「출입국자 및 체류 외국인 통계」