

의망이 샘솟는 1004섬 광장



신 안 군

2020. 11월중 정례반상회 홍보자료 목록

《 홍보사항 》

- 2021학년도 대학수학능력시험 시행 안내 / 교육부
- 든든한 미래로 향하는 빠른 출발선, 직업계고로 간다! / 교육부
- 직업계고 현장실습 선도기업을 지원합니다. / 교육부
- 2021학년도 1학기 국가장학금 1차 신청 / 교육부
- 다양한 분야의 대학 강좌를 무료로 수강하세요 / 교육부
- 유해를 찾지 못한 6·25전사자의 유가족을 찾습니다. / 국방부
- 6·25전쟁 무공훈장 주인공 찾기 캠페인 / 국방부
- 진실화해위원회 진실규명 신청접수 안내 / 행정안전부
과거사정리준비기획단
- 주민등록번호 바꿀 수 있습니다! / 행정안전부
주민등록변경위원회
- 11월 국정홍보만화(은: 한류축제) / 문화체육관광부
- 11월 국정홍보만화(코로나19 예방·치료 표방식품에 속지 말아요) / 문화체육관광부
- 불법도박 금지 및 신고 안내 / 문화체육관광부
사행산업통합감독위원회
- 철새도래지 국민행동수칙 / 농림축산식품부
- 아프리카돼지열병 방역수칙 / 농림축산식품부
- 구제역 방역수칙 / 농림축산식품부
- 외식활성화 캠페인 / 농림축산식품부
- 농촌관광 할인 지원 / 농림축산식품부
- 김장채소 수급안정대책 / 농림축산식품부

- 제25회 농업인의 날 / 농림축산식품부
 - 2020 우리술대축제 / 농림축산식품부
 - 11월 제철 농산물 홍보 / 농림축산식품부
 - 에너지바우처로 따뜻한 겨울 보내세요 / 산업통상자원부
 - 2021년 노인일자리사업 참여자 모집 / 보건복지부
 - 저소득 장기실업자 생활안정자금 2차 공모 / 고용노동부
 - 유엔참전국 초청 보훈부장관 회의 개최 / 국가보훈처
 - 소형 전기밥솥, 보온 후 밥맛, 취반시간 등 성능차이 있어요 / 공정거래위원회
한국소비자원
 - 가을철 산불예방 (11.1~12.15) 안내 / 산림청
 - 해외직구 짝퉁 구별법 / 특허청
 - 전남에서 사회성과보상사업의 도입을 적극 검토합니다. / 전라남도
정책기획관
 - 원하는 무료 법률상담을 받으세요! / 전라남도
법무담당관
 - 「전남 스마트 음성알리미」 이용 안내 / 전라남도
자치행정과
 - 목재펠릿 보일러와 난로로 따뜻한 겨울 보내세요 / 전라남도
산림보전과
 - 과수화상병 유입방지 월동 전 궤양제거 및 소독철저 / 전라남도
기술보급과
- 《 이달의 역사인물 》**
- 12월의 독립운동가 윤창하 선생 / 국가보훈처
 - 12월의 6·25전쟁영웅 레너드 라루 선장 / 국가보훈처
 - 12월의 현충인물 박정수·권성호 공군 중령 / 국가보훈처
국립대전현충원
 - 12월의 호국인물 PC-704함 57용사 / 전쟁기념관

2021학년도 대학수학능력시험 시행 안내

(자료제공: 교육부 대입정책과·평생교육정책과 ☎ 044-203-6679)

- 올해 2021학년도 대학수학능력시험(이하 수능)이 2020. 12. 3.(목), 전국 86개 시험지구의 1,300여 개 시험장에서 시행될 예정입니다.
- 수능은 50여만 명 지원자가 응시하는 범국가적인 대규모 시험입니다. 시험 당일 수험생 입실시간에는 시험장 주변에 극심한 교통 혼잡이 예상되므로 일부 수험생이 시험장에 늦게 입실하거나 입실하지 못하는 등의 안타까운 문제가 발생하지 않고 원활히 시행될 수 있도록 시민들께서는 적극 협조하여 주시기 바랍니다.
 - ※ 정부 및 지방자치단체에 출근시간 조정, 택시 부제 해제 등 협조 요청
- 영어영역의 듣기평가 시간(13:10~13:35, 25분간)에는 수험생들이 시험에 집중할 수 있도록 시험장 주변에서 경음기 사용 소음, 공사장 소음, 각종 생활 소음 등이 발생하지 않도록 협조하여 주시기 바랍니다.
- 또한 수험생을 둔 가정에서는 학생이 8시 10분까지 입실할 수 있도록 협조하여 주시기 바랍니다. ※ 수능일 오전 6시 30분부터 시험장 출입 가능
- 한국사는 필수 영역이므로 응시하지 않을 경우 응시가 무효화되어 성적표가 제공되지 않는다는 점을 수험생들이 각별히 유념토록 하여 주시기 바랍니다.
 - 아울러 휴대전화, 스마트워치, 전자담배, 블루투스이어폰 등 시험장 반입 금지물품을 소지하여 시험 무효 처분을 받는 사례가 발생하지 않도록 “수험생 유의사항”을 숙지하여 주시기 바랍니다.
- 최근 학원 등을 통한 학생 감염이 확산되고 있어 수능을 앞둔 시점에서 수험생들의 다중이용시설(학원·교습소 등 포함) 이용 자제를 권고드리니,
 - 학부모님들께서는 수험생들이 수능 전 원격수업 전환기간(11.26~12.2) 동안 다중이용시설 출입을 자제하도록 협조 부탁드립니다. 수험생 유의사항을 숙지해 주시는 등 각별한 관심 기울여 주시기 바랍니다.

[참고] '21학년도 수능 시험 시간 및 시험장 반입 금지 물품 관련 안내

□ 수능 시험 시간 ※ 시험실 입실시간은 8시 10분까지임

교시	시 험 영 역	시 간
1	국 어	08 : 40 ~ 10 : 00 (80분)
2	수 학	10 : 30 ~ 12 : 10 (100분)
3	영 어	13 : 10 ~ 14 : 20 (70분) (듣기평가 13 : 10 ~ 13 : 35, 25분간)
4	한국사, 사회 / 과학 / 직업탐구	14 : 50 ~ 16 : 32 (102분)
5	제2외국어 / 한문	17 : 00 ~ 17 : 40 (40분)

※ 시험편의제공대상자(5교시 종료시간) : 중증시각장애(21:43), 경증시각장애·운동장애(20:20)

□ 시험장 반입 금지물품 및 휴대 가능물품의 종류

< 시험장 반입 금지 물품 >

△휴대전화 △스마트기기(스마트워치 등) △디지털 카메라 △전자사전 △MP3 플레이어 △카메라펜 △전자계산기 △라디오 △휴대용 미디어 플레이어 △통신·결제 기능(블루투스 등) 또는 전자식 화면표시기(LCD, LED 등)가 있는 시계 △전자담배 △통신(블루투스) 기능이 있는 이어폰 등 모든 전자기기

< 시험 중 휴대 가능 물품 >

△신분증 △수험표 △검은색 컴퓨터용 사인펜 △흰색 수정테이프 △흑색연필 △지우개 △샤프심(흑색, 0.5mm) △시침·분침(초침)이 있는 아날로그 시계로 통신·결제기능(블루투스 등) 및 전자식 화면표시기(LCD, LED 등)가 모두 없는 시계* △마스크(감독관 사전 확인 필요) 등

* 통신·결제기능(블루투스 등) 또는 전자식 화면표시기(LCD, LED 등)로 표시하는 기능이 포함된 시계는 시험장 반입 금지 물품으로 휴대 불가

든든한 미래로 향하는 빠른 출발선, 직업계고로 간다!

(자료제공: 교육부 중등직업교육정책과 ☎ 044-203-6354)

든든한 미래로 향하는 빠른 출발선!
“**난 직업계고로 간다**”

직업계고의 매력 **첫째**,
다양하고 전문적이며 특색있는 학교!

직업계고의 전통적인 강자인 제조업, 유통, 서비스 분야뿐 아니라

신흥강자인 빅 데이터, 소프트웨어, 반려동물산업, 음악 등 미래산업 맞춤형 학과들도 준비돼 있어요.

직업계고의 매력 **둘째**,
내 적성과 능력을 키워준 만큼 그에 맞는 진로까지 찾아주는 집중 취업 케어!!

담당선생님 뿐 아니라 취업지원관님과도 상담하고 우수기업들의 현장실습과 채용정보를 받아볼 수 있어요.

또한,
학습중심의 안전한 현장실습을 위하여 **안전용품**을 지원하고 있습니다.
현장실습에 참여하면 교육부에서 **현장실습 수당도** 지원해요.
최대 60일, 180만원 한도

그뿐만이요,
취업자를 대상으로 장려금도 든든히 지원하여 사회에서 일하며 배우는 동안의 임금격차를 해소해주고 선취업 후학습 문화를 조성하고 있어요. (중소·중견기업 취업시 고교취업연계 장려금 400만원)

꿈을 위한 첫발,
스스로 결정해 내딛은 첫 걸음의 가치를 아는 곳.
직업계고가 여러분의 꿈을 위해 든든한 나침반이 되어줄게요.

내 주변 특성학교, 자세히 알아볼려면?
www.hifive.go.kr
직업계고 포털 하이파이브를 만나보세요.

직업계고 현장실습 선도기업을 지원합니다.

(자료제공: 교육부 중등직업교육정책과 ☎ 044-203-8272)

직업계고 현장실습 선도기업을 위한 혜택

1. 중소기업 지원사업 우대

2. 은행금리 우대

3. 병역지정업체 가산점

4. 청년추가고용장려금

5. 청년내일채움공제

1. 중소기업 지원사업 우대

중소벤처기업부 지원사업 참여 시기점 부여

지원대상 현장실습 선도기업

지원혜택 중소기업 지원사업 가점 5점 부여

신청방법 사업 전달기관

2. 은행금리 우대

선도기업 대상 대출금리 우대, 수신수수료 면제

지원대상 현장실습 선도기업, 우수 고용기업

지원혜택 우리은행, 국민은행, 신한은행 금리우대
~13%p (금융기관/상품별 상이)

신청방법 은행별 영업점 및 홈페이지

3. 병역지정업체 우선 지정

산업기술원의 군복무 인정 근무자로 우선 선정

지원대상 상시근로자 10인 이상 중소기업

지원혜택 선도기업 또는 일학습병행제 참여
하는 경우, 5~15점 가점 부여

신청방법 매년 6월 온라인신청 후
병무청으로 증명자료 제출
(www.sanhakinsamba.go.kr)

4. 청년추가고용장려금

청년취업률 정규직으로 채용한 기업에 대한 지원

지원대상 선도기업의 경우 5인 미만 사업장도
참여 가능

지원혜택 청년 1인당 900만원씩 3년 지원

신청방법 최소고용유지기간 6개월 고용
후 3개월 이내 홈페이지 신청
(www.es.go.kr)

5. 청년내일채움공제

2년 1,600만원 또는 3년 3,000만원 자선형성 지원

지원대상 선도기업의 경우 고용보험 피보험자
5인 미만 가능

지원혜택 기업기여금(400 또는 600만원)을
채용유지 지원금으로 지원

신청방법 워크넷-청년공제 홈페이지에
기업과 청년이 모두 참여 신청
(www.work.go.kr/youngprogram)

2021학년도 1학기 국가장학금 1차 신청

(자료제공: 교육부 대학재정장학과 ☎ 044-203-6290,6619,6269,6227)

정부는 학생·학부모의 등록금 부담을 덜어드리기 위해 국가장학금을 지원합니다.

예비대학생과 대학 재학생들은 국가장학금을 꼭 신청하시기 바랍니다.



2021학년도 1학기 국가장학금 신청이 2020.11.24.(화)부터 시작됩니다.

신청기간

2020.11.24.(화) 09:00 ~ 12.28.(월) 18:00 (예정)

※신청기간은 변동될 수 있으므로 정확한 기간은 한국장학재단 홈페이지에서 추후 확인 바람

신청대상

'21학년도 대학 입학예정자(현 고교 3학년) 및 대학 재학생

※ 입학할 학교가 확정되지 않은 경우에도 신청 가능

신청방법

1 학생

한국장학재단 홈페이지 또는 모바일앱
접속후, 반드시 학생 본인 명의로 신청
학생 공인인증서 필요

한국장학재단 홈페이지
www.kosaf.go.kr

2 가구원(부모 등)

한국장학재단 홈페이지(모바일앱) 접속 후,
소득심사를 위한 가구원 정보제공 동의
가구원 공인인증서 필요

한국장학재단 모바일 앱

QR Code

Android

iOS

지원내용

학자금 지원 구간별 연간 지원액('20학년도 기준)

구분	기초 차상위	1구간	2구간	3구간	4구간	5구간	6구간	7구간	8구간
1 유형		520만원			390만원	368만원		120만원	67.5만원
다자녀		520만원					450만원		

※ 1) 지원구간은 학생 본인 및 가구원의 소득·재산·부채에 대한 자료(사회보장정보시스템)를 기준으로 산정된 월 소득인정액에 따라 개인별 지원구간 결정
2) 성적, 이수학점 등 일정요건 충족 시 지원가능(신입생은 성적요건 제외)

문의처

한국장학재단 고객센터 ☎1599-2000, 홈페이지 www.kosaf.go.kr

다양한 분야의 대학 강좌를 무료로 수강하세요

(자료제공: 교육부 미래교육기획과 ☎ 044-203-6721)

K-MOOC(케이무크)란?



01



다양한 대학의 명품강좌를 가까이에서 만나다!

대학에 입학해야만 들을 수 있었던 대학 등의 우수 강좌를 누구나, 무료로, 언제, 어디서나 수강이 가능합니다.

02



K-MOOC는 양방향이다!

듣기만 하는 온라인 강좌가 아니라 대학 교수, 조교가 직접 질문응답, 과제제출, 퀴즈 등을 통해 피드백을 주는 양방향 학습이 가능한 강좌입니다.

03



K-MOOC에는 모든 것이 다 있습니다!

인문, 사회, 교육, 공학, 자연, 의학, 예체능 분야 뿐만 아니라 4차 산업혁명, 직업교육 분야 등 다양한 강좌를 들을 수 있습니다.

04



K-MOOC 강좌! 학점은행제 연계까지!

K-MOOC '평가인정 학습과정'을 이수하면 학점은행제 학점인정도 받을 수 있습니다.

www.kmooc.kr

홈페이지 접속



회원가입



e메일 인증



원하는 강좌등록

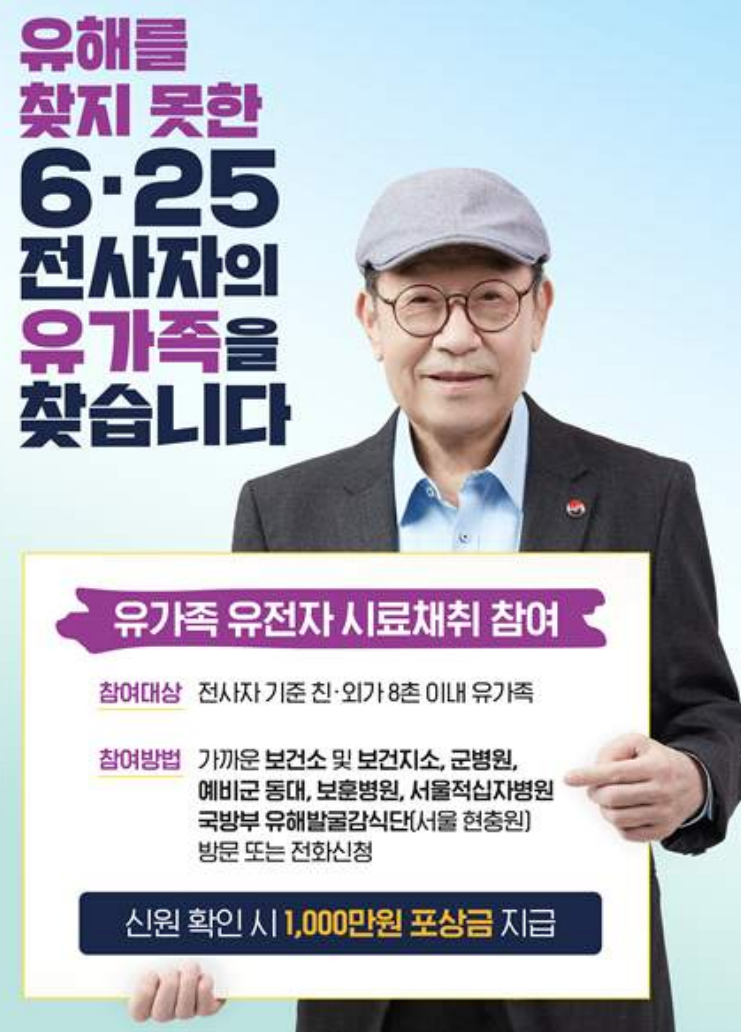
참고

한국형 온라인 공개강좌(K-MOOC) 우수강좌 추천



유해를 찾지 못한 6·25전사자의 유가족을 찾습니다.

(자료제공: 국방부 유해발굴감식단 계획운영처 ☎ 02-811-6526)



**유해를
찾지 못한
6·25
전사자의
유가족을
찾습니다**

유가족 유전자 시료채취 참여

참여대상 전사자 기준 친·외가 8촌 이내 유가족

참여방법 가까운 보건소 및 보건지소, 군병원, 예비군 동대, 보훈병원, 서울적십자병원 국방부 유해발굴감식단(서울 현충원) 방문 또는 전화신청

신원 확인 시 1,000만원 포상금 지급

대표전화 1577-5625(오! 6·25)

국방부 유해발굴감식단(MANBI)
MNH Agency for KIA Recovery & Identification

유가족을
찾습니다

6·25전쟁 무공훈장 주인공 찾기 캠페인

(자료제공: 육군본부 6·25무공훈장찾아주기조사단 ☎ 1661-7625)



6·25 전쟁 무공훈장 주인공 찾기 캠페인

우리 모두가 주는 감사의 선물

1661-7625 조사단으로 전화하세요!

여러분의 참여로 56,000여 명의 호국영웅에게 국가가 약속한 훈장을 찾아 드릴 수 있습니다.

I 국민 참여 방법

- ▶ 군번을 알고 있다면 지금 바로 조사단으로 전화하세요.(1661-7625)
- ▶ 군번을 모르시면 먼저 가까운 행정 복지 센터(읍·면·동사무소)에 가셔서 병적을 확인하고 군번을 확인해 주세요.
- ※ 우리 동네 숨은 영웅 찾기에 적극 참여하세요.

I 무공 수훈자 혜택: 영예 수당 지급, 보훈 병원 진료, 국립묘지 안장 등

더 빛나라, 대한민국

6·25 무공훈장 주인공 찾기 캠페인

진실화해위원회 진실규명 신청접수 안내

(자료제공: 행정안전부 과거사정리준비기획단 ☎ 044-205-3586)

진실·화해를 위한 과거사정리기본법 개정에 따른 진실 규명이 필요한 사건에 대하여 다음과 같이 접수합니다.

접수기간 2020. 12. 10 ~ 2022. 12. 9.(공휴일 제외)

접수방법 | 우편·방문접수 |

- 각 지방자치단체(시·도 또는 시·군·구) 또는 진실·화해를위한과거사정리위원회

신청서류

- 진실규명신청서 1부
 - 개인정보활용동의서 1부
 - 기타 조사에 참고가 될 자료 등
- ※ 신청 서식은 홈페이지에서 다운받을 수 있습니다.

진실규명 범위

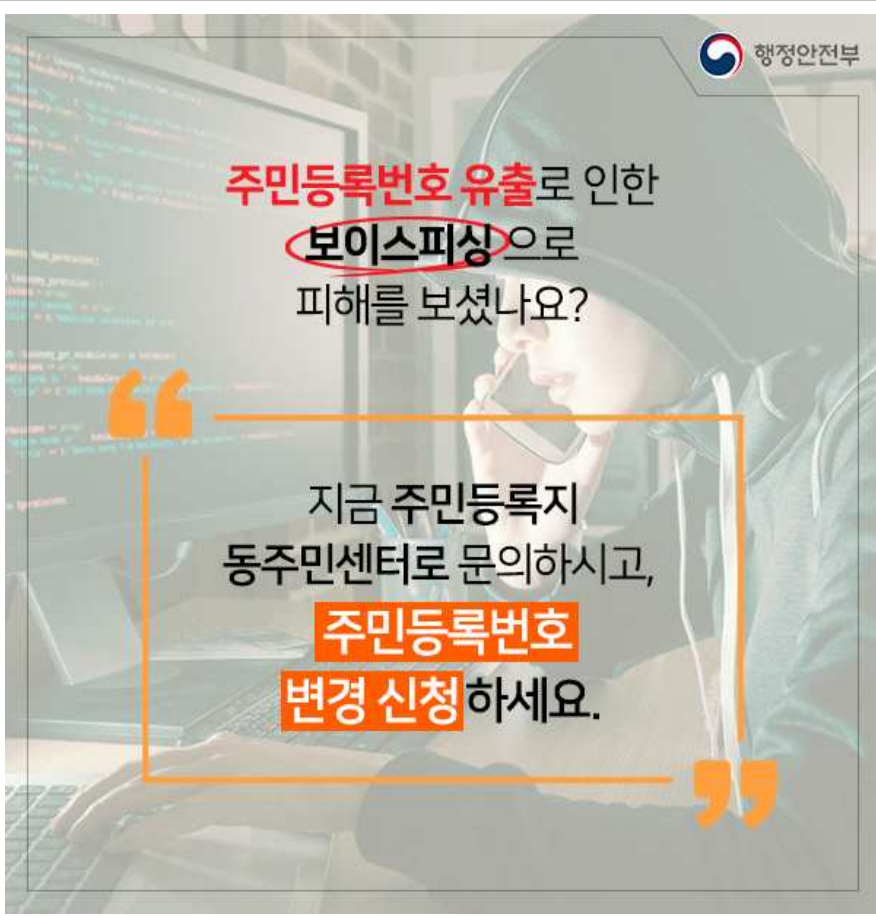
- 일제강점기 또는 그 직전에 행한 항일독립운동
- 일제강점기 이후 이 법 시행일까지 우리나라의 주권을 지키고 국력을 신장시키는 등의 해외동포사
- 1945년 8월 15일부터 한국전쟁 전후의 시기에 불법적으로 이루어진 민간인 집단 사망·상해·실종사건
- 1945년 8월 15일부터 권위주의 통치시까지 한정질서 파괴행위 등 위법 또는 현저히 부당한 공권력의 행사로 인하여 발생한 사망·상해·실종사건.
- 그 밖에 중대한 인권침해사건과 조직의혹사건
- 1945년 8월 15일부터 권위주의 통치시까지 대한민국의 통통성을 부정하거나 대한민국을 적대시하는 세력에 의한 테러·인권유린과 폭력·학살·의문사

진실·화해를위한과거사정리위원회
Truth and Reconciliation Commission, Republic of Korea
서울특별시 중구 회계로 173번길, 남산스퀘어 빌딩(5-6층)

주민등록번호 바꿀 수 있습니다!

(자료제공: 주민등록번호변경위원회 심사지원과 ☎ 044-205-6632~6)

- **신청대상** : 주민등록번호 유출로 생명·신체, 재산에 피해를 입거나 피해 우려가 있으신 분 ※ 보이스피싱, 신분도용, 가정폭력 등
- **신청방법** : 주민등록지 읍·면·동 주민센터 방문신청
- **제출서류** : 주민등록번호 유출과 피해를 입증하는 자료
※ 판결문, 사건사고사실확인원, 보호시설입소 확인서 등



행정안전부

**주민등록번호 유출로 인한
보이스피싱으로
피해를 보셨나요?**

**지금 주민등록지
동주민센터로 문의하시고,
주민등록번호
변경 신청하세요.**

11월 국정홍보만화 (온: 한류축제)

(자료제공: 문화체육관광부 여론과 ☎ 044-203-2922)

온:한류축제 개최



비대면 한류 확산(B2C)	온라인 케이팝 공연 실감형 콘텐츠 전시 실시간 방송 판매
한류 연계 마케팅(B2B)	온라인 수출상담회 및 기업설명회, 교류행사 등 해외 K-콘텐츠 엑스포
문화교류 증진(G2G)	한중일 문화산업포럼 한-UAE 청조산업포럼 문화 ODA 및 사회공헌



제작: 문화체육관광부 여론과 ☎ 044-203-2922 / 자료제공: 문화체육관광부 여론과 ☎ 044-203-2384

11월 국정홍보만화 (코로나19 예방·치료 표방식품에 속지 마세요)

(자료제공: 문화체육관광부 여론과 ☎ 044-203-2922)

코로나19 예방·치료 표방 식품에 속지 마세요!



질병 예방·치료 효과 표방	건강기능식품 오인·혼동
홍삼, 생강차, 비타민 등이 호흡기 감염, 코로나19 등의 예방·치료 효과가 있는 것처럼 표시·광고	일반식품을 '면역기능 강화', '항산화 효과', '피로회복' 등 건강기능식품으로 오인 또는 혼동할 수 있는 광고

소비자 기만	거짓·과장된 광고
생강, 배, 도라지 등 원재료를 가공한 일반 식품이 비염, 각종 호흡기 질환 등에 효능·효과 등 소비자를 기만하는 표시·광고	'기관지 건강', '목에 좋은' 등 신체의 기능, 작용, 효과 등 거짓·과장 광고



제작: 문화체육관광부 여론과 ☎ 044-203-2922 / 자료제공: 식품의약품안전처 사이버조사단 ☎ 043-719-1936

불법도박 금지 및 신고 안내

(자료제공: 사행산업통합감독위원회 조사홍보과 ☎ 02-3704-0554)



청소년
‘온라인 도박’
순간의 호기심이 미래를
앗아갈수 있습니다

사행산업통합감독위원회

불법사행행위 신고 (포상금 최대 5천만원) **1855-0112**
도박문제 전문 상담 (365일 24시간 운영) **1336·넷라인**

철새도래지 국민행동수칙

(자료제공: 농림축산식품부 조류인플루엔자방역과 ☎ 044-201-2555)



야생조류 고병원성 조류인플루엔자(AI)
검출에 따른 방역 강화

**철새도래지
국민행동수칙**

고병원성 조류인플루엔자 발생 차단을 위한
국민 여러분의 적극적인 협조를 부탁드립니다

전국 철새도래지 주변
산책·낚시를 자제해 주세요

농림축산식품부

아프리카돼지열병 방역수칙

(자료제공: 농림축산식품부 구제역방역과 ☎ 044-201-2532)

위험!! ASF 바이러스가 축사앞까지 와 있습니다.

- 동산 동 산방 관리
- 동산 주변 영농활동 금지
- 역외 가축 운반시 축사 신고
- 폐사 축사 내 외부 소독
- 폐사된 가축 운반시 축사 신고
- 폐사된 가축 운반시 축사 신고
- 폐사된 가축 운반시 축사 신고

농림축산식품부

ASF 예방을 위한 모돈사 관리

- 모돈사 관리
- 모돈사 관리
- 모돈사 관리
- 모돈사 관리
- 모돈사 관리
- 모돈사 관리
- 모돈사 관리
- 모돈사 관리

가족방역기관 신고전화 1588-9060, 1588-4060
농림축산식품부

돈사내 축산기자재 반입시 방역수칙

- 돈사내 축산기자재 반입시 방역수칙
- 돈사내 축산기자재 반입시 방역수칙
- 돈사내 축산기자재 반입시 방역수칙
- 돈사내 축산기자재 반입시 방역수칙
- 돈사내 축산기자재 반입시 방역수칙
- 돈사내 축산기자재 반입시 방역수칙
- 돈사내 축산기자재 반입시 방역수칙
- 돈사내 축산기자재 반입시 방역수칙

가족방역기관 신고전화 1588-9060, 1588-4060
농림축산식품부

ASF 예방을 위한 농장 주변 방역 관리

- 농장 주변 방역 관리
- 농장 주변 방역 관리
- 농장 주변 방역 관리
- 농장 주변 방역 관리
- 농장 주변 방역 관리
- 농장 주변 방역 관리
- 농장 주변 방역 관리
- 농장 주변 방역 관리

가족방역기관 신고전화 1588-9060, 1588-4060
농림축산식품부

ASF 예방을 위한 농장 주변 방역 관리

- 퇴각비 방역 관리
- 퇴각비 방역 관리
- 퇴각비 방역 관리
- 퇴각비 방역 관리
- 퇴각비 방역 관리
- 퇴각비 방역 관리
- 퇴각비 방역 관리
- 퇴각비 방역 관리

가족방역기관 신고전화 1588-9060, 1588-4060
농림축산식품부

ASF 예방을 위한 근로자 및 외부인 출입 관리

- 외국인근로자 관리
- 외국인근로자 관리
- 외국인근로자 관리
- 외국인근로자 관리
- 외국인근로자 관리
- 외국인근로자 관리
- 외국인근로자 관리
- 외국인근로자 관리

가족방역기관 신고전화 1588-9060, 1588-4060
농림축산식품부

ASF 예방을 위한 출입차량 방역관리

- 일반 출입차량 방역관리
- 일반 출입차량 방역관리
- 일반 출입차량 방역관리
- 일반 출입차량 방역관리
- 일반 출입차량 방역관리
- 일반 출입차량 방역관리
- 일반 출입차량 방역관리
- 일반 출입차량 방역관리

가족방역기관 신고전화 1588-9060, 1588-4060
농림축산식품부

ASF 예방을 위한 출입차량 방역관리

- 농장내 일반차량 출입시 방역수칙
- 농장내 일반차량 출입시 방역수칙
- 농장내 일반차량 출입시 방역수칙
- 농장내 일반차량 출입시 방역수칙
- 농장내 일반차량 출입시 방역수칙
- 농장내 일반차량 출입시 방역수칙
- 농장내 일반차량 출입시 방역수칙
- 농장내 일반차량 출입시 방역수칙

가족방역기관 신고전화 1588-9060, 1588-4060
농림축산식품부

구제역 방역수칙

(자료제공: 농림축산식품부 구제역방역과 ☎ 044-201-2532)

<p>축산농가를 지키는 6의 법칙</p> <p>숫자로 배우는 올바른 구제역 백신접종 요령</p>  <p>농림축산식품부</p>	<p>2010년 약 350만 마리 가축의 생명을 앗아간 병, 구제역을 기억하시나요?</p>  <p>그 시기 이후, 구제역으로 인한 비극이 되풀이되는 것을 막기 위해 축산농가에서는 백신 접종을 하고 있습니다.</p> <p>농림축산식품부</p>
<p>그런데 백신, 올바르게 접종하지 않으면 효과가 크게 떨어진다는 사실 알고 계셨나요?</p> <p>그래서 백신이 제 역할을 다하기 위해선 우리는 올바른 구제역 백신 접종 방법을 알아야 합니다.</p> <p>그럼 지금부터 숫자 1부터 6까지 올바른 백신 접종 요령을 알아보시다!</p> <p>농림축산식품부</p>	<p>법칙:월 원칙은 1침 1두! (요지는 1침 5두 이내)</p>  <p>동일한 주삿바늘로 여러 마리를 접종할 경우, 주삿바늘이 오염되고, 끝부분이 뭉뚱해져 접종 부위에 염증을 발생시킬 수 있기 때문이다.</p> <p>농림축산식품부</p>

<p>법칙:미 ‘백신’도 2팔청춘!</p>  <p>구제역 백신은 반드시 직사광선을 피하고 냉장상태(2~8°C)로 보관·운송해야 한다.</p> <p>농림축산식품부</p>	<p>법칙:상 귀 뒤로 3cm!</p>  <p>귀 정중앙을 따라 귀 뒤로 손가락 2개(약 2~3cm) 정도 끝나는 부분에 접종한다. 접종 전엔 병을 천천히 위, 아래로 흔들어 고르게 섞어 준다.(20회 정도 섞기)</p> <p>농림축산식품부</p>
<p>법칙:사 4용은 바로 바로!</p>  <p>백신을 개봉한 후에는 되도록 빠른 시간 내에 사용한다. 또한 남은 백신은 냉장보관하며, 개봉 후 24시간 경과 백신은 폐기하여야 한다.</p> <p>농림축산식품부</p>	<p>법칙:오 5염은 안돼요!</p>  <p>접종 대상 동물이 젖어있을 경우에는 접종 부위가 세균 등에 의해 오염될 수 있으므로 반드시 접종 부위가 마른 후에 백신 접종을 실시한다.</p> <p>농림축산식품부</p>
<p>법칙:육 목표는 근6이다!</p>  <p>근육에 접종하고, 주삿바늘이 반드시 수직이 되도록 하여 접종한다. 또한 접종 용량이 근육 내로 완전히 주입될 수 있도록 천천히 주입한다.</p> <p>농림축산식품부</p>	<p>이 외에도 백신 접종 실시자는 농장 출입 시 반드시 차단 방역 수칙(방역복·장화·장갑 착용 및 소독 등)을 준수해야 합니다.</p> <p>그러나 가장 중요한 것은 이 모든 지식을 행동으로 실천하는 것입니다.</p>  <p>기억하세요 실천하는 올바른 구제역 백신 접종 그것이 비극을 막는 첫걸음입니다.</p> <p>농림축산식품부</p>

외식활성화 캠페인

(자료제공: 농림축산식품부 외식산업진흥과 ☎ 044-201-2157)

꼼꼼한 생활방역 꼼꼼한 외식활인

외식활인도 기술표 생활방역

농림축산식품부

1. 외식활인 소개

외식활인 꼼꼼하게 알려드립니다

혜택시간 매주 금요일 오후 4시부터 일요일 자정까지

지원방법 외식업소에서 2만원 이상 3회 카드사용시 4회째 결제대금에서 1만원 캐시백 또는 청구할인
*매주 외식 이용 횟수를 누적하여 일격으로 지급

3만원 이상 3회 카드사용 **4만원 1만원**

1일 2회까지 실적 인정 | 동일업종 1일1회 제한, 유동권소 제외
모종 및 배달 대응 실적 인정 | 전, 배달업 이용시 배달권을 통한 한도 결정도 인정

농림축산식품부

2. 행사대상 & 기간

행사기간 '20.10.30 오후 4시부터 ~ 예산 소진시까지 (선착순)

응모기간 '20.10.30 각 카드사별 응모 페이지 참조
*응모일 부터 사용실적 누적 집계

참여자 카드사

참여 카드사의 개인 회원 중 이벤트 응모자

NH농협카드 | NH-KB국민카드 | SAMSUNG카드 | Hyundai Card | BCard | 신한카드 | 우리카드 | 롯데카드 | 하나카드

*각 카드사 홈페이지(카드를 지닌)내에서 각 카드사 공지사항 참조

농림축산식품부

3. 방역예방수칙

생활방역도 꼼꼼하게 챙겨보아요

손씻기(비누칠) | 마스크 착용 | 1m 이상 거리두기 | 사람밀집장소 피하기

농림축산식품부

농촌관광 할인 지원

(자료제공: 농림축산식품부 농촌산업과 ☎ 044-201-1592)

텔촌 바로가기

농활갑시다

슬기로운 농촌여행!

NH농협카드 | 신한카드 | Hyundai Card | 현대카드

30% 할인 지원

할인내용

농촌여행지에서 식사, 숙박, 체험프로그램 이용, 농·특산물 구매 등 제휴카드 결제 시 30% 선착순 할인(카드사별 최대 3만원)
※할인적용은 예산소진 시 까지

캐시백 지급내역 확인(문자·앱 확인)

농촌여행지 농촌체험휴양마을, 관광농원, 농촌융복합산업인증사업자 등 1,700여개 참여 경영체

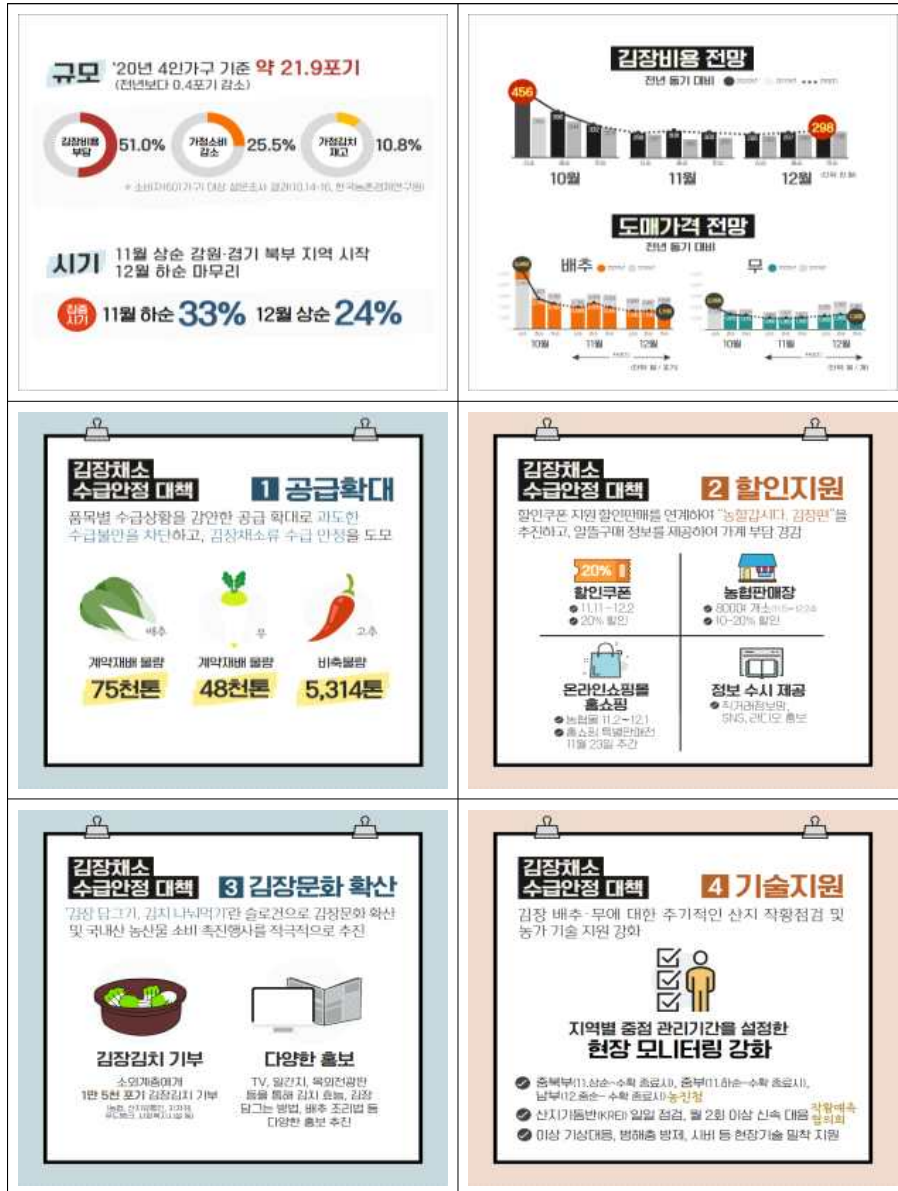
상세정보 사용가능처, 할인내용 등 자세한 사항은 '농촌여행 뽈촌' (www.welchon.com)에서 확인

코로나19 방역수칙은 필수! 안전한 농촌 여행되세요!

농림축산식품부 | 한국농어촌공사

김장채소 수급안정대책

(자료제공: 농림축산식품부 원예산업과 ☎ 044-201-2274)



제25회 농업인의 날

(자료제공: 농림축산식품부 농업정책과 ☎ 044-201-1715)



2020 우리술대축제

(자료제공: 농림축산식품부 식품산업진흥과 ☎ 044-201-2136)



Korean Sool
Grand Festival 2020

2020 대한민국
**우리술
대축제**

2020.11.16(월) ~ 22(일)
시청방법 www.thesool.com

K-Sool
festival

주최: 농림축산식품부 주관: 한국농수산식품유통공사

11월 제철 농산물 홍보

(자료제공: 농림축산식품부 식생활소비급식진흥과 ☎ 044-201-2274)



제철은 11월의 지금 모두 옳다

보다나온 농식품부
백합 농산물 정보는 농식품정보누리(www.foodnuri.go.kr)에서 확인할 수 있습니다.

향기로운 비타민 유자

○ 건강한 삶의 동반자 유자
산맛과 달콤함이 공존하는 유자는 한국에서만도 손꼽히게 느껴지는 고유의 향으로 많은 사람들이 치료 목적으로 마시는 과일 중 하나이다.
유자에는 맛에서 느껴지는 것처럼 비타민C가 무려 레몬의 3배나 많이 함유되어 있으며, 피로회복 및 감기예방에 뛰어난 효과가 있다.
또한 유자 껍질에는 항산화 성분인 플라보노이드가 함유되어 껍질까지 먹는 것이 더 건강에 좋다.

○ 보관법과 유자 레시피
유자는 껍질을 벗기지 않은 상태로 신문지에 싸서 냉장 보관하는 것이 좋다.

달콤한 디저트 단호박

○ 영양만점 건강간식 단호박
고구마와 밤의 고소함, 그리고 그 이롭지만 달달한 달콤함이 더해진 단호박은 설탕도 너무 비뚤어져 죽과 튀김에도 많이 이용되는 국민 간식이 될 수 있다.
단호박에 함유되어 있는 베타카로틴과 루틴은 혈관질환과 성인병을 예방하며 풍부한 섬유질은 장운동을 촉진하여 변비를 예방하는 효과가 있다.
또한 열량이 낮고 당장가는 풍부하여 다이어트에도 좋은 식재료이다.

○ 고르는 법과 단호박 레시피
크기에 비해 무거운 것이 좋으며, 무게가 가벼운 것을 고르는 것이 좋다.

유자청 유자차 유자떡
단호박죽 단호박샐러드 단호박빙수

에너지바우처로 따뜻한 겨울 보내세요

(자료제공: 산업통상자원부 자원안보정책과 ☎ 044-203-5252)

- 에너지바우처는 에너지 취약계층이 전기, 도시가스, 지역난방, 등유, LPG, 연탄을 구입할 수 있도록 지원하는 제도입니다.
- 2020년도 겨울철 에너지바우처는 10월 14일부터 내년 4월 30일까지 사용 가능하며, 요금차감 또는 국민행복카드 방식으로 이용하실 수 있습니다.
 - **요금차감** : 아파트 거주자(전기, 도시가스, 지역난방), 편리한 사용을 원하는 대상자에게 추천
 - * 차감을 원하는 에너지 요금고지서(고객번호 등) 필요
 - **국민행복카드** : 등유, LPG, 연탄 등을 주로 사용하는 대상자에게 추천
 - * 읍면동 신청 후, 대상자나 주민등록상 세대원이 은행 등에서 직접 발급, 기존 카드 사용가능
 - ** (등유, LPG, 연탄) 가맹점에서 구입, (전기, 도시가스) 영업소에 문의하여 결제
- 에너지바우처 지원내용은 다음과 같으며, 여름 바우처 사용 후 잔액은 겨울 바우처로 사용할 수 있습니다.

구 분	1인 가구	2인 가구	3인 이상 가구	지원 내용
여름 바우처	7,000원	10,000원	15,000원	· 요금차감(전기)
겨울 바우처	88,000원	124,000원	152,000원	· 요금차감(전기, 도시가스, 지역난방 중 1개) · 국민행복카드(등유, LPG, 연탄, 전기, 도시가스)
총 지원금액	95,000원	134,000원	167,000원	· 총 지원금액으로 월별 지원금액 아님

* 요금차감은 사용기간에 발행되는 고지서 기준, 국민행복카드는 사용기간에 결제완료 필요

- 올해 12월 31일까지 읍·면·동 행정복지센터에서 신청 가능하니 아직 에너지바우처를 발급받지 못한 수급자분은 서둘러 신청하세요!
 - * (신청대상) 국민기초생활보장법에 따른 생계 또는 의료급여 수급자 중, 본인 또는 세대원에 노인, 장애인, 영유아, 임산부, 중증 희귀·중증난치질환자, 한부모가족, 소년소녀가정(가정위탁 보호 아동 포함)이 있는 가구
 - ** (지원제외) 보장시설 수급자, 가구원 모두가 3개월 이상 장기입원 중인 것이 확인된 수급자
 - *** (겨울바우처 지원 불가) : 긴급복지지원법에 따라 '20년 10월 이후 동절기 연료비를 지원받은 수급자, '20년 등유나눔카드 또는 연탄쿠폰을 발급받은 자
- 카카오톡 친구목록에서 '에너지바우처'를 추가하시면 다양한 정보를 접해 볼 수 있습니다.

여름을 시원하게 겨울을 따뜻하게!

에너지 바우처

에너지 취약계층이 전기, 도시가스, 지역난방, 등유, LPG, 연탄을 구입할 수 있도록 지원하는 제도입니다

에너지바우처

2021년 4월 30일까지 사용하세요

신청장소
주민등록상 거주지 읍·면·동 행정복지센터

신청기간
2020년 5월 27일~2021년 3월 31일

신청대상
국민기초생활보장법상 생계 또는 의료급여 수급자 중 노인, 영유아, 장애인, 임산부, 중증 희귀·중증난치질환자, 한부모가족, 소년소녀가정(가정위탁보호 아동 포함)이 있는 가구

사용안내

구분	지원기간	지원내용
여름 바우처	2020년 1월 1일 2020년 12월 31일	요금차감(전기)
겨울 바우처	2020년 10월 14일 2021년 4월 30일	요금차감(전기, 도시가스, 지역난방 중 1개) 국민행복카드(등유, LPG, 연탄, 전기, 도시가스)

바우처 금액

구분	1인 가구	2인 가구	3인 이상 가구
여름	7,000원	10,000원	15,000원
겨울	88,000원	124,000원	152,000원
총 금액	95,000원	134,000원	167,000원

에너지바우처 콜센터 ☎1600-3190 홈페이지 www.energyv.or.kr

산업통상자원부 한국에너지공단

2021년 노인일자리사업 참여자 모집

(자료제공: 보건복지부 노인지원과 ☎ 044-202-3475)



보건복지부 한국노인일자리지원센터

찾았다! 일자리

2021년 노인일자리 및 사회활동 지원사업 참여자 모집

2020.11.23(월) ~ 12.18(금)

모집대상 만 60~65세 이상 *사업단별로 참여가능 연령이 상이할 수 있음

참여사업 공익활동, 시장형사업단

참여방법

1. 지역별 행정복지센터(구. 동사무소) 및 노인일자리 수행기관(노인복지관, 시니어클럽, 대한노인회 등)으로 직접 방문 신청
2. 온라인 접수처  www.seniorro.or.kr /  www.bokjiro.go.kr

모집문의 1544-3388

저소득 장기실업자 생활안정자금 2차 공모

(자료제공: 고용노동부 고용정책총괄과 ☎ 044-202-7217, 근로복지공단 복지계획부 ☎ 052-704-7301)

- (사업목적) 코로나19로 경제적 어려움을 겪는 장기실업자의 생활 안정과 재취업 촉진 도모
- (지원대상) 저소득 장기실업자로서 **사업공고일(2020. 11. 3.) 현재**
 - ①~④ 지원자격 조건을 모두 충족, ⑤번을 이행하면 신청하실 수 있습니다.
 - ① '20. 7. 1.~'20. 11. 3. 기간 중 소득이 없는 (장기)실업자로서
 - ② 가구소득이 기준 중위소득의 60% 이하로
 - * 기초생활수급자(생계급여 제외), 차상위계층, 한부모가족 보호대상자, 취업성공 패키지 I 참여자(저소득층 구직활동촉진수당 수급자 제외) 중 하나에 해당자
 - ③ 워크넷 구직등록이 유효하고 '20년 워크넷 총 구직등록일수가 30일 이상인 자
 - ④ 만 35세 이상 ~ 만 60세 이하인 자
 - ⑤ 구직활동계획서를 제출한 자
- ✓ 지원제외: 기초생활수급대상자(생계급여에 한함), 긴급복지지원 수급자, 실업급여 수급자, 취업패 저소득 구직활동촉진수당 수급자, 코로나19 긴급 고용안정지원금 수혜자, 지역고용특별지원사업 수혜자, 소상공인 새희망자금 수혜자, 코로나19 특고.프리랜서 고용안정자금 수혜자 및 저소득 장기 실업자 생활안정자금 1차 공모 수급자
- (지원내용) ① 1인당 1백만원의 생활안정자금 지원
 - ② 고용복지+센터와 연계하여 취업알선 등 고용서비스 제공
- (신청기간) 2020. 11. 3(월) ~ '20. 11. 20.(금)
- (신청방법) 근로복지서비스(<http://welfare.kcomwel.or.kr>)를 통해 온라인 신청
- (문의사항) 기타 상세사항은 근로복지공단 복지사업 콜센터(1644-0083)로 문의 바랍니다.

고용노동부

근로복지공단

코로나19로 어려움을 겪는 저소득 장기실업자 분들에게

생활안정자금 1백만원을 지원해 드립니다.

2차

자격 요건
공고일

(2020.11.3. 기준)
1~5 모두 충족

- 2020.7.1. ~ 11.3. 기간 중 소득이 없는 (장기)실업자
- 가구소득 기준 중위소득 60% 이하로, 기초생활수급자(생계급여 제외), 차상위계층, 한부모가족 보호대상자, 취업성공패키지I 참여자 중 하나에 해당
- 워크넷 구직등록이 유효하고, 2020년 총 구직등록일수 30일 이상인 자
- 만 35세 이상 ~ 만 60세 이하인 자
- 구직활동계획서 제출한 자

중앙부처 유사지원사업 수혜자 지원 제외(2020년 기준)

기초생활수급 대상자(생계급여에 한함), 긴급복지지원 수급자, 실업급여 수급자, 취업패 저소득층 구직활동촉진수당 수급자, 코로나19 긴급고용안정지원금 수급자, 지역고용특별지원사업 수급자, 소상공인 사회명자금 수급자, 코로나19 특고·프리랜서 고용안정자금 수급자

지원내용

추가모집인원 3,000여명에게 1인당 1백만원의 생활안정자금을 지원
+ 직업훈련, 취업알선 등 고용서비스 제공

신청기간 / 방법

'20.11.3.(화) ~ 11.20.(금)
근로복지공단 근로복지서비스 온라인 신청
<http://welfare.kcomwel.or.kr>

문의

근로복지공단 콜센터 1644-0083

동 사업은 국민들의 자발적 기부금과 장차관급 공무원의 급여반납분을 기금으로 조성하여 코로나19 극복을 위한 실업대책 사업으로 시행하는 것입니다.

유엔참전국 초청 보훈부장관 회의 개최

(자료제공: 국가보훈처 6.25 70주년사업추진기획단 ☎ 044-202-5358)



6·25전쟁 70주년 계기 보훈부장관회의 Ministerial Summit of Veteran's Affairs

2020년 11월 9일~13일 | 부산 및 서울

함께하는 미래 | Our Future Together

소형 전기밥솥, 보온 후 밥맛, 취반시간 등 성능차이 있어요

(자료제공: 공정거래위원회 한국소비자원 정보교육국 ☎ 043-880-5744)

소형 전기밥솥, 보온 후 밥맛 취반시간 등 성능 차이 있어요

소비자 피해는 1372 소비자상담센터 (국번없이 1372)로 전화하세요!

보온 후 밥맛 품질, 제품 간 차이 있어요

취반 직후의 밥맛 품질
모든 제품이 상대적으로 우수

12시간 보온 후의 밥맛 품질

중요!

브랜드	모델명	가격
삼성전자	SR-08R1	222,900원
LG전자	RC-08R1	21,530원

밥의 식감, 취반방식에 따라 차이가 있어요

상대적으로 저렴한 열판 비압력밥솥

내솥 아랫부분을 가열하는 취반방식으로 밥의 식감이 상대적으로 부드럽고 고슬고슬해요

상대적으로 고가인 IH 압력밥솥

고압에서 고온으로 취반하는 특성으로 단단하고 질겨요

제품 간 취반시간은 최대 3배 차이, 가격은 최대 10배 차이예요

최대 품종(민들레) 취반시간

브랜드	모델명	가격
삼성전자	SR-08R1	222,900원
LG전자	RC-08R1	21,530원

가을철 산불예방 (11.1~12.15) 안내

(자료제공: 산림청 산불방지과 ☎ 042-481-4256)

산불예방을 위해 이것만은 꼭 지켜주세요 !

- 산림이나 산림인접지역에 불을 놓거나 가지고 들어가지 않기
 - 산림 안에서 불을 이용하여 음식을 만들거나 담배를 피우지 않기
 - 산에 들어갈 때 화기 및 인화·발화 물질을 소지하지 않기
- ※ 산림인접지역 : 산림으로부터 100m 이내에 위치한 토지



입산이 가능한 등산로를 이용해 주세요 !

- 가을철 산불조심기간(11.1~12.15)은 산불예방을 위해 입산통제구역을 정하여 사람들의 출입을 제한하고 있음
- 산행에 앞서 관할 시·군·구청이나 국유림관리소, 산림청 홈페이지, 네이버 지도 등을 통해 입산이 가능한지 확인

실수로 산불을 내도 무거운 처벌을 받습니다

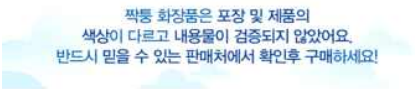
- 타인 소유 산림에 방화한 자 : 7년 이상 15년 이하의 징역
- 과실로 인하여 타인 또는 자기 소유의 산림을 불에 타게 한 자 : 3년 이하의 징역 또는 3,000만원 이하의 벌금
- 과태료 (산림보호법 제57조)



- ▶ 허가없이 산림이나 산림인접지역에 불을 놓은 자 : **과태료 50만원**
- ▶ 화기 또는 인화·발화물질을 소지하고 산림에 들어간 자 : **과태료 30만원**
- ▶ 허가없이 입산통제구역에 들어간 자 : **과태료 10만원**
- ▶ 산림 안에서 불을 이용하여 음식을 만들거나 담배꽂초를 버린 자 : **과태료 30만원**
- ▶ **산림 및 산림인접지역에서 산불조심기간동안 풍등 등 소형열기구를 날린 자 : 과태료 10만원**

해외직구 짝퉁 구별법

(자료제공: 특허청 산업재산조사과 ☎ 042-481-5189)



짝퉁 마스크는 제조번호, 원산지가 다르게 적혀있고,
 필터링이 제대로 되지 않아요.
 정품을 판매하는 공식적인 판매처를 통해서 구매해주세요!



짜통 판매자는 제품을 판매하면서
은어를 사용해 소비자를 현혹시켜요!



전남에서 사회성과보상사업의 도입을 적극 검토합니다.

(자료제공: 전라남도 정책기획관 ☎ 061-286-2143)

○ 사회성과보상사업이 무엇인가요?

- 민간 사업자가 투자자(독지가, 재단 등)으로부터 조달한 자금을 토대로 복지, 교육, 고용 등 지역사회 문제 예방 및 해결을 위한 사업을 추진하고, 해당 사업의 성과를 자치단체에서 성과보상금 지급을 통해 구매하는 것을 말합니다.

○ 기존 사업과 어떤 점에서 다른가요?

구분	현 공공정책	사회성과보상사업
예산집행시기	사업성과에 관계없이 사전	사업성과에 따라 사후
사회적비용	문제 발생 확인 후 대응, 예방적 조치보다 비용 상승	사회 예방적 사업에 집중, 사후 추가되는 비용 절감
예산	예산부족 심화	예산부족 문제 개선
리스크 부담	지자체만 부담	자발적 투자자들에게 분산
민관협치	관 중심	민관협치 실현

○ 도에서는 어떻게 추진할 계획인가요 ?

- ① 사업에 대한 개념 정립과 필요성에 대한 공감대 확산을 위해 주민 대상 교육, 설명회, 홍보물 배포 등 홍보 활동을 집중적으로 추진합니다.
- ② 주민 의견 수렴 간담회 개최, 사회문제에 대한 도민 인식도 조사 등을 진행하여 전남에서 시급히 해결해야 할 문제들을 선정합니다.
- ③ 지역 문제 중 사회성과보상사업으로 추진이 가능한 분야를 선정하여 본격 사업 추진을 준비합니다.

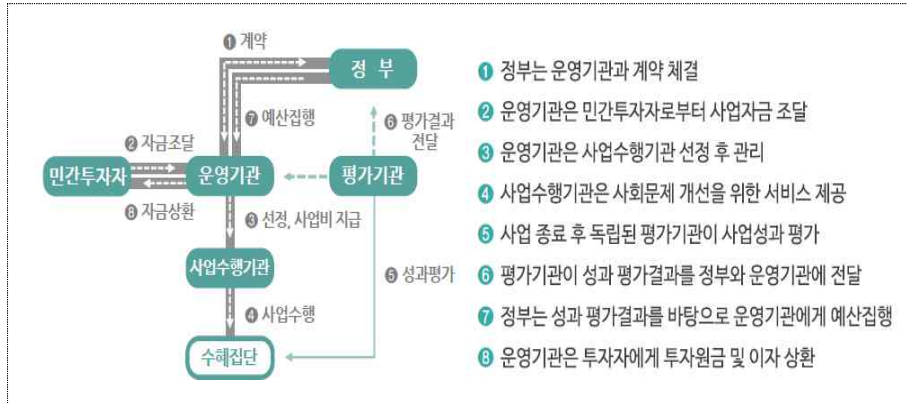
○ 사업 추진 시 도민의 역할은 무엇인가요 ?

- 해결이 필요한 지역 사회문제(노인·환경·일자리 등)에 대한 의견을 각 시군 담당부서에 적극 개진해주시면 됩니다.

붙임

사회성과보상사업의 운영구조 및 참여주체별 역할

▲ 운영구조



▲ 참여주체별 역할

주체	주요역할	비고
자치단체	· 사회적 과제 발굴, 운영기관 등 각 관련 주체들 연계 · 성과목표 달성시 성과에 따른 보상 제공 등	
운영기관	· 민간 투자자로부터 자금 조달 · 보상사업 과제 수행기관 발굴 · 수행기관 관리·감독 · 자치단체와 계약체결, 타당성 조사, 평가 지표에 대한 조정	
수행기관	· 사회적 서비스 제공	
투자자	· 사업비 등을 사업 실시 전 운영기관에 투자 · 수행기관 및 운영기관 모니터링	
평가기관	· 미리 합의된 방법으로 정량적 지표를 통해 성과를 측정평가	

원하는 무료 법률상담을 받으세요!

(자료제공: 전라남도 법무담당관 ☎ 061-286-2643)

- 경제적 비용이 부담스럽거나 어려운 법률문제로 고민하고 계시는 도민 분들을 위하여 **다양한 무료 법률 상담 서비스**를 안내드립니다.
- 전라남도에서는 **법무행정서비스 누리집**(law.jeonnam.go.kr)을 통하여 **다양한 무료 법률 상담 서비스**를 제공하고 있습니다.
 - 누리집을 통하여 사전 상담 예약을 하시면 무료 법률 상담관(변호사)이 상담자 요청에 따라 **전화 회신, 서면 회신**을 해드리며
 - 익명성 보장 및 상담관과의 자유로운 소통을 위하여 카카오톡 오픈채팅 기능을 이용한 **무료 법률 상담 채팅방**을 운영합니다.
 - 또한 코로나19로 인하여 대면 상담이 부담스러운 분들을 위해 **라이브 영상 프로그램(Zoom)**을 활용한 **실시간 원격 강의 및 상담**을 운영할 예정입니다.
- 뿐만 아니라 전라남도 외 마을변호사 및 법률홈닥터, 대한법률구조공단, 광주지방변호사회 등을 통한 무료 법률 상담이 가능하니, 자세한 사항은 전라남도 법무담당관실(061-286-2643)로 문의 바랍니다.
- 도민 여러분의 많은 이용 부탁드립니다.

도민 여러분! 법(法) 어렵죠? 전라남도가 쉽게, 공짜로 도와드릴게요



여러분을 위해 **법을 잘 아는 변호사를**
상담관으로 모셨습니다.

전라남도 무료 법률상담관 위촉

- 인 원 | 변호사 9명
- 위촉기간 | 2020. 8. 1. ~ 2022. 7. 31.(2년간)
- 상담분야 | 행정, 민사, 가사, 형사 등 법률상담



도민 여러분께서는 **누구나**
연락하면 **무료로** 이용할 수 있습니다.

연락처

- 전라남도 법무담당관실 | 061-286-2643
- 전라남도 법무행정서비스 law.jeonnam.go.kr

다른 기관을 통하여 **다양한 무료 법률상담**이 가능합니다.

연락처

마 을 변 호 사 | 각 시군 읍면동사무소
대 한 법 률 구 조 공 단 | 국번없이 132
법률홈닥터(전남사회복지협의회) | 061-285-1161
광주지방변호사회(무료법률상담) | 062-222-0420



어려운 법, 이제 걱정말고 전라남도 무료 법률 상담관을 찾아주세요!

「전남 스마트 음성알리미」 이용 안내

(자료제공: 전라남도 자치행정과 ☎ 061-286-3522)

「전남 스마트 음성알리미」란 ?

- 스마트폰을 통해 재난재해, 주민생활정보 등을 음성으로 알리는 모바일 어플리케이션

앱을 개발하게된 배경은 ?

- 긴급재난이나 주민생활정보를 마을방송, 문자, 신문, TV 등 여러 수단을 통해 전파하나 생활여건상 정보누수 발생
- 개별소지가 가능하고 보편화된 스마트폰을 이용해 긴급재난사항·주민 생활정보 등을 음성으로 알리는 행정서비스 시스템 구축 필요

앱을 통해 받게 될 정보는 ?

- (재난재해) 재난의 예상 및 발생상황, 재난상황에 초동 대응 및 주민 대피 안내 등
- (주민생활정보) 환경·의료·교통·건축 등에 대한 신청안내 등 주민의 일상생활에 필요한 정보

앱 설치 방법은 ?

- 구글 플레이 스토어에서 ‘전남 스마트 음성 알리미’ 검색 후 다운로드 설치

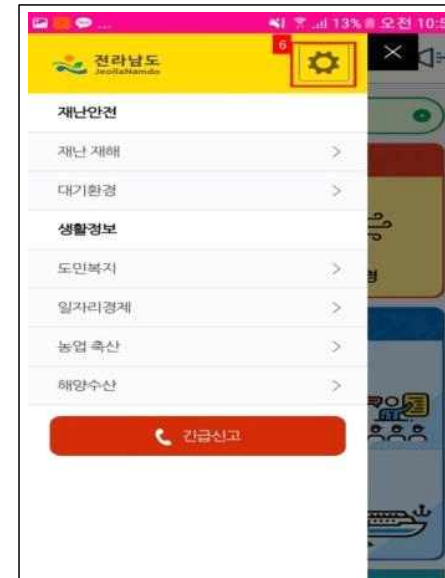
「전남 스마트 음성알리미」 설치 방법



① 구글 플레이 스토어 앱 선택



② 검색창에 '전남 스마트 음성알리미' 입력
③ '전남 스마트 음성알리미' 앱 선택



⑥ '설정' 선택

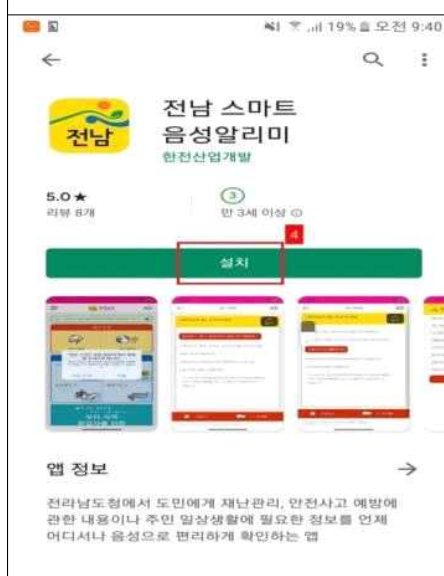


⑦ ~ ⑪ 푸시, 성별, 직업, 거주지 선택(의무)



⑫ ~ ⑬ 추천인, 유입경로 선택(자율)

상단 설정은 반드시 지정해야 함



④ '설치' 선택



⑤ '메뉴' 선택

목재펠릿 보일러와 난로로 따뜻한 겨울 보내세요

(자료제공 : 전라남도 산림보전과 ☎ 061-286-7522)

□ 목재펠릿 보일러(난로) 장점

- 연료 크기가 균일하여 기름보일러처럼 점화와 소화가 간편
- 수분이 적어 연기가 거의 안 나고 재가 적어 관리가 수월
- 탄소 감축효과가 있어 지구온난화 예방에 도움

【 목재펠릿이란 ? 】

- 유해물질에 오염되지 않은 목재(특히, 산림부산물) 톱밥을 고온고압으로 압축하여 만든 작은 원통형 산림바이오매스에너지 연료



□ 목재펠릿보일러 보급 지원사업

- 지원규모 : 보일러 가격의 70%(국비 30%, 지방비 40%) 지원, 자부담 30%
 - 목재펠릿보일러 4,000천원/1대(지원금 2,800천원, 자부담 1,200)
 - 목재펠릿난로 1,500천원/1대(지원금 1,050천원, 자부담 450천원)

* 2020년 한시적으로 목재펠릿 난로 지원

- 접수기간 : 12월 20일 까지(시군 예산 한도 내 신청순서에 따라 배정)
- 신청기관 : 시·군 산림부서
- 신청대상 : 도내 거주자로서 목재펠릿보일러 및 연료장치 공간 확보가 가능한 주택 등



과수화상병 유입방지 월동 전 궤양제거 및 소독철저

(자료제공: 전라남도 농업기술원 기술보급과 ☎ 061-330-2782)

과수화상병 발생동향(2020. 11. 2. 기준)

- '20년 발생상황(전국) : 644농가 342.2ha(전년 188농가 131.5ha)
 - 현재 미발생지역: 전남, 경남, 경북
 - 전국적 대발생 대비 월동전 예찰 및 궤양(주요 병원균 서식처)제거 필요

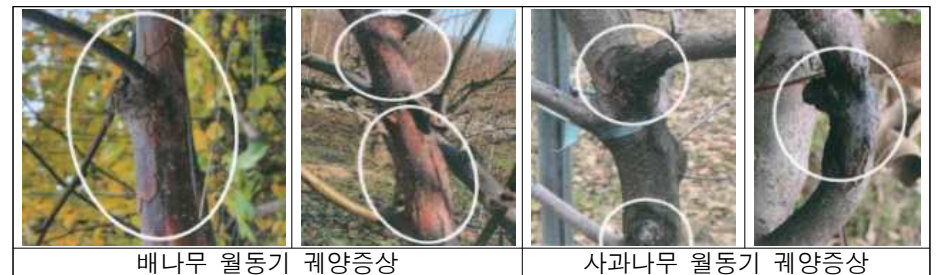
□ 농가 기본 실천사항

- 과원 내 외부인 출입 제한, 과원 출입 시 철저한 소독(사람, 도구) 실시
- 초기 병징 발견을 위해 농업인 스스로 주 1회 이상 자가 예찰 실시
- 병징 발견 시 즉시 전국 대표전화 ☎1833-8572로 신고(임의처리 금지)
- 작업인력은 지역내에서 확보, 작업 후 잔재물 외부 이동금지
- 발생지역 및 그 인근, 출처 불분명 지역 접수·묘목 유입 금지

□ 월동 전 궤양 제거 요령

- 전지·전정 시 제거, 궤양 제거 후 약제 도포, 작업도구 소독 철저
 - 궤양증상가지로부터 30cm 아래 절단 후 도포약제를 골고루 도포

[궤양증상]



[제거방법]



12월의 독립운동가 윤창하 선생

(자료제공: 국가보훈처 공훈관리과 ☎ 044-202-5780)

민족차별과 식민지 교육에 맞서 싸운 학생 독립운동가

국가보훈처(처장 박삼득)는 광복회, 독립기념관과 공동으로 윤창하(1908.4~1984.12)선생을 2020년 12월의 독립운동가로 선정하였다.

선생은 전남 해남 출신으로 1926년 광주고등보통학교(이하 '광주고보')에 입학하였다. 당시 일제가 학생들의 반일의를 마비시키기 위해 학교교육을 철저히 통제하며 식민지 교육을 실시하자 학생들의 항쟁의식은 갈수록 높아졌으며 1920년 학생운동을 동맹휴학의 형태로 전개되었다.

선생은 광주고보 3학년에 재학 중이던 1928년 광주고보에 동맹휴학이 일어나자 이에 적극 동참하였으며, 독서회의 활성화와 민족해방운동의 방안을 고민하였다.

1929년 10월 30일 나주역에서 광주중학교 학생이 광주여자고등보통학교생 박기옥(朴己玉)을 밀친 것을 발단으로, 11월 3일 광주학생독립운동이 일어났으며 이후 전국적으로 확산되어 학생들은 검거된 광주학생의 석방을 요구하는 한편 “대한 독립 만세”, “피압박 민족해방 만세”, “제국주의 타도만세”를 외치며 일제에 항쟁했다. 국내외에 걸쳐 최소한 300개 이상의 학교에서 5만 4천여 명 이상의 학생이 참여했다.

광주학생독립운동은 3·1운동 이후 가장 크게 전국으로 확산된 대중운동이었으며 학내문제에 그치지 않고 식민지 교육문제, 일제 식민정책에 대한 저항에서 나아가 민족독립, 민족해방을 제기한 총체적 민족운동이었다. 또한 1920년대에 축적된 민족역량을 전국 규모로 분출했다는 점에서 국내 민족운동의 역량을 집약적으로 보여준 것이었다.

선생은 1929년 11월 3일 광주고보의 시위운동에 적극 참여했으며, 독서회 중앙부와 광주고보 독서회의 간부로 활동하였으며, 11월 3일로 체포되어 1930년 5월 대구복심법원에서 시위운동으로 금고 4월에 집행유예 5년, 1931년 6월 대구복심법원에서 독서회 활동으로 징역 2년을 각각 언도받았다. 두 번째 판결로 인해 앞의 집행유예 판결이 취소되어 총 2년 4월형을 받아 옥고를 치렀다. 출옥 후 선생은 옥고 후유증으로 일제강점기나 광복 이후에도 특별한 사회활동을 하지 못하다가 1984년 77세를 일기로 타계하였다.

정부에서는 선생의 공훈을 기리기 위해 1963년 건국훈장 독립장을 수여하였다.

[첨부] 관련 이미지(출처 : 독립기념관)



※ 동 내용은 12월 이후에 대중에게 공개되어야 하므로, 사전에 지자체 홈페이지, 지역신문 기사 등에 미리 게시되는 일이 없도록 협조 부탁드립니다.

12월의 6·25전쟁영웅 레너드 라루 선장

(자료제공 : 국가보훈처 제대군인지원과 ☎044-202-5715)

◆ 홍남철수작전의 마지막 상선 크리스마스의 기적을 만든다 ◆

국가보훈처는 '레너드 라루 메러디스 빅토리호 선장'을 12월의 6·25 전쟁영웅으로 선정하였다.

- 레너드 라루는 홍남철수작전의 마지막 상선인 메러디스 빅토리호의 선장이었다. 레너드 라루 선장은 단 한명의 피란민이라도 더 태우기 위해 정원 60명인 빅토리호에 있는 군수물자를 버리고 피란민 1만 4,000여명을 16시간 동안 승선시킨 후 사흘간의 항해 끝에 전원 12월 25일 무사히 경남 거제도에 도착한 '크리스마스의 기적'을 만들었다.
- 35세에 선장이 된 레너드 라루 선장은 7,600톤의 화물선을 몰게 되었고, 첫 번째 명령인 군수물자 수송을 위해 홍남부두로 향하였다.
- 당시, 국군과 유엔군은 38선을 넘어 북진하였지만 중공군의 개입과 매서운 추위로 전황이 불리해지자 홍남철수작전을 계획하고 있었다.
- 홍남철수작전은 12월 15일부터 12월 24일까지 군인, 피란민, 군수물자를 선박을 통해 이남지역으로 철수하는 작전이었지만, 군인들과 피란민들을 다 태우기에는 선박이 턱 없이 부족한 상황이었다. 하지만, 레너드 라루 선장은 단 한명의 피란민이라도 더 태우기 위해 정원 60명인 메러디스 빅토리호에 있는 군수물자를 버리고 1만 4,000여명의 피란민을 승선시키기로 결정하였다.

- 무려 16시간 동안 14,000여명을 태우고 홍남부두를 출발한 메러디스 빅토리호는 사흘간의 항해 중 태어난 5명을 포함한 승선자 전원이 12월 25일 무사히 경남 거제도에 도착하였다. 메러디스 빅토리호의 항해를 '크리스마스의 기적'이라고 부르며, 단일 선박으로 '가장 많은 인원을 구조한 배'로 기네스북에 오르게 되었다.
- 한편, 이를 기념하기 위해 거제시의 거제도포로수용소기념공원에는 홍남철수작전 기념비가 세워져 있다.



레너드 라루 선장

(1914. 1. 14. ~ 2001. 10. 14.)

상훈 : 을지무공훈장(1955.12.)

※ 동 내용은 12월 이후에 대중에게 공개되어야 하므로, 사전에 지자체 홈페이지, 지역신문 기사 등에 미리 게시되는 일이 없도록 협조 부탁드립니다.

12월의 현충인물 박정수 · 권성호 공군 중령

(자료제공: 국가보훈처 국립대전현충원 현충과 ☎ 042-820-7062)

- 국립대전현충원은 2020년 12월의 현충인물로 2011년 12월 공군 T-59 훈련기 추락 사고로 순직한 ‘박정수 · 권성호 중령’ 을 선정하였다.
- 박정수 중령은 1977년 전북 정읍에서 출생하여 공군사관학교 48기로 군인의 길로 들어섰다. 확고한 국가관과 투철한 사명감을 지녔던 박정수 중령은 대한민국 항공수호 임무에 있어서 자신의 몸을 아끼지 않고 헌신하는 등 타의 모범이 되는 대한민국 공군 전투기 조종사였다.
- 권성호 중령은 1978년 강원 태백에서 출생하여 공군사관학교 49기로 군인의 길로 들어섰다. 2001년 공군 소위로 임관하여 총 1,500여 시간의 비행경력을 보유한 최정에 전투조종사로서 술선수범하는 태도와, 강한 책임감과 업무추진능력을 바탕으로 한반도 동북부 영공수호에 크게 기여하였다.
- 박정수 · 권성호 중령은 2011년 12월 5일 경북 예천 상공에서 T-59 훈련기로 ‘긴급 착륙절차 훈련’ 을 하던 중 전투기가 조정불능상태에 빠졌음에도 불구하고, 주변 민가를 피하고 국가 재산을 보호하고자 마지막 순간까지 조종간을 놓지 않고 장렬히 순화 하였다.
- 정부는 두분의 공훈을 기리어 1계급 특진과 보국훈장 삼일장을 추서하였으며, 고인들은 국립대전현충원 장병3묘역에 안장되어 있다.



※ 동 내용은 12월 이후에 대중에게 공개되어야 하므로, 사전에 지자체 홈페이지, 지역신문 기사 등에 미리 게시되는 일이 없도록 협조 부탁드립니다.

12월의 호국인물 해군 PC-704함 57용사

(자료제공: 전쟁기념관 기획부 기획홍보팀 ☎ 02-709-3104)

전쟁기념관은 12월의 호국인물로 해군 PC-704함 57용사를 선정하였다.

1945년 광복 후 대한민국 정부는 국가재정의 부족, 함정 건조 기술의 미비 등으로 정규 해군에 필요한 전투함을 편제하지 못하고 있었다. 미군 측 또한 한국 해군의 역할을 해안경비대로 제한하면서 전투함의 지원을 거부했다.

대한민국 정부는 스스로의 힘으로 바다를 지키기 위해 모금운동을 벌이며 6만 달러를 모은 끝에 1949년 10월 17일 백두산함(USS PC-823)과 지리산함 등 동급함 (Patrol Chaser) 4척을 구매했다. 1950년 5월 27일까지 현지에서 정비를 마친 전투함은 6월 24일 하와이에 도착했다가 현지에서 6·25전쟁이 일어났다는 소식을 듣고 한국으로 출항하여 7월 25일 진해에 입항하였다.

지리산함은 한국에 도착하자마자 동년 7월 27일부터 남·서해안 봉쇄작전에 들어갔으며, 전쟁기간 중 동해안 봉쇄작전(8회), 남·서해안 봉쇄작전(3회)에 참전하여 완벽한 해상봉쇄로 해양통제권 유지에 크게 기여하였다. 특히 덕적도·영흥도 탈환작전, 인천상륙작전, 황해도 웅진·연백지구 작전에 참여하여 작전수행이 어려운 연근해에서 적진을 향해 용감하게 돌진하며 포격을 가했다. 이에 유엔 해군은 지리산함에 ‘작은 고추가 맵다.’는 의미의 “고추함”이라는 애칭을 붙여주기도 했다.

1951년 12월 25일 지리산함은 원산해역에서 삼각산함(PC-703)과 교대하고 해상경비작전에 임했다. 당시 원산해역은 육지에는 북한 해안포, 해상에는 기뢰가 설치되어 있어 매우 위험한 상황이었다. 새벽에 적이 야음을 틈타 기뢰를 부설하고 있다는 첩보를 입수한 지리산함은 거센 파도를 무릅쓰고 야간경비작전을 강행하던 중 적 기뢰에 접촉되어 함정의 침몰과 함께 이태영 함장 등 승조원 57명 모두 장렬히 전사하였다. 차가운 겨울바다에 던져진 지리산함 승조원들은 죽음이 임박한 순간에도 전우가 더 깊은 바다로 들어가 홀로 남지 않도록 서로의 몸을 밧줄로 묶는 진한 전우애를 발휘했다.

정부는 바다에서 나라를 지킨 지리산함 승조원 전원에게 1계급 특진을 추서하였다. 한편, 해군 제1함대사령부는 매년 12월 26일 이들의 숭고한 희생과 넋을 기리는 추모행사를 개최하고 있다. 🌸