

- 가고 싶은 섬 : 관광인프라, 관광서비스, 관광산업

1. 살아 있는 섬

□ 특성 및 문제점

- 깨끗한 공기, 청정한 해변, 한적함
- 해수욕장, 사구, 산림 등 다양한 육상생태계 존재
- 난대성 식생대와 풍부한 섬 생물다양성, 해양생물의 보고
- 세계적으로 드문 갯벌, 갯벌섬의 해양생태·지형지질적 특성
- 세계적인 철새 도래지, 람사습지, 유네스코 브랜드, 도립공원 등
- 연안, 도서지역의 해양쓰레기 증가
- 생물자원 보전과 관리를 위한 적극적 주민의식 필요

□ 경쟁력 강화를 위한 대응 방향

- 갯벌국립공원지정, 갯벌의 유네스코 세계유산 지정
- 청정지역 유지를 위한 종합관리시스템 개발
- 기후변화 대응 생물다양성, 생태계 모니터링
- 도서지역 자생식물이용 등 특성화 사업 발굴

□ SWOT 분석

강점(S)	약점(T)
① 유네스코, 다도해국립공원, 갯벌도립공원, 습지보호지역 등 우리나라 최고의 청정지역 ② 흥도, 증도 CNN이 선정한 아름다운 섬 선정 ③ 대표해수욕장과 갯벌, 철새도래지에 관광객 집중 가능성 높음 ④ 난대성 도서지역 고유 자생식물의 자원화를 통한 지역 경제활성화 ⑤ 도서지역 고유한 테마 공원 관광자원화	① 관광객 증가로 갯벌, 해변생태계의 훼손 증가 ② 환경오염, 해양쓰레기, 소음, 외래생물 등 유입증가 ③ 신안군 주요 생태계에 대한 정밀조사 부족 ④ 관광지 개발에 의한 주요 생태계 훼손 우려 ⑤ 생태환경 보전에 대한 정책 및 예산부족
기회(O)	위협(W)
① 갯벌보전 등 국민들의 관심도 높아짐 ② 자연생태의 보전의식 강화 ③ 유네스코, 국립공원, 도립공원 등 관리계획 수립 및 주민 교육 강화 ④ CNN 등 신안군 섬 전국적 홍보 ⑤ '지속가능한 섬' 발전을 위한 전략 수립	① 연륙, 연도에 의한 육지성 위해생물 유입 ② 고령화에 의한 마을 공동화로 위해조수 증가 ③ 관광지 개발에 의한 주요 생태계 훼손 ④ 생태계 조사가 부족한 상황에서 개발에 의한 훼손이 우려됨

□ 분야별 세부 과제

사업구분	세부과제	공간배치(권역)
자원화사업	• 도서해양 자생식물 테마공원 개발사업	중부권
	• 도서해양 자생식물 연구센터 건립	중부권
	• 도서해양 자생식물 보전센터 건립	중부권
	• 신안 고등전시관 건립	중부권
	• 신안군 섬 생태지식정보 발굴, 아카이브 사업	전 역
	• 세계다도해 포럼 결성 및 섬 에코산업 페스티벌	동부권
	• 비금면 칠발도 철새보호구역 관리 및 지원 계획	서부권
	• 갯벌생태계 보전 및 자원 활용사업	남부권
	• 자산어보 아쿠아리움 건립	흑산권
	• 다도해 에코뮤지엄(ecomuseum)조성사업	남부권
	• 섬 생태자원 보존 및 자원화 사업	전 역

사업구분	세부과제	공간배치(권역)
경관개선 사업	• 생태평화공원 조성	서부권
	• 향로가시권 경관조림	전 역
	• 섬별 특색있는 가로수 조성	중부권
	• 세계적인 명품 천도천색길 개발사업(자전거길, 둘레길 등)	전 역
	• 장도습지 탐방로 재정비 및 습지교육프로그램 개발	흑산권
	• 흑산면 생물자원 보전 및 생태계서비스 활성화	흑산권
	• 흑산군도 특성을 반영한 향로가시권 경관 관리 및 창출	흑산권
	• 가거도 웰빙 아일랜드 탐방로 조성	흑산권
	• 갯벌생태탐사 및 캠핑카 휴양지 경관조성	중부권

사업	
• 흑산 웰빙탐방로 조성	흑산권
• 비금면 무인도서 우세도 활용계획	서부권
• 도초면 무인도서 지질생태관광 활용계획	서부권
• 서부권 명품해수욕장 조성 사업	서부권
• 신안군 해안 방풍림 조성 및 마을 노거수 복원 사업	전역
• 서부권 다도해국립공원 해양관광크루즈 프로그램	서부권
• 가고 싶은 섬 가꾸기 사업	전역

사업구분	세부과제	공간배치(권역)
청정사업	• 해양 및 섬 지역오염방지 대책 개발사업	중부권
	• 친환경에너지타운 공모	중부권
	• 명품섬 전통마을 보전사업	중부권
	• 세계 갯벌생태공원 조성	중부권
	• 흑산군도 유무인도를 활용한 해양생태관광 거점도서 조성	흑산권
	• 흑산 하수종말처리시설 증설사업	흑산권
	• 흑산공항 개항대비 생활폐기물 처리대책	흑산권
	• 청정환경유지를 위한 환경기초시설 지속 확충	흑산권
	• 해양생태자원 보전·관리	전 역
	• 흑산도 생태관광 활성화사업	흑산권
	• 기후온난화 대응 섬 생태계 모니터링 센터 구축	흑산권, 서부권
	• 유네스코 신안다도해 생물권보전지역 관리 계획(천도천색프로젝트)	서부권
	• 흑산도 국립공원내 행위제한 완화	흑산권

도시해양 자생식물 테마공원 개발사업

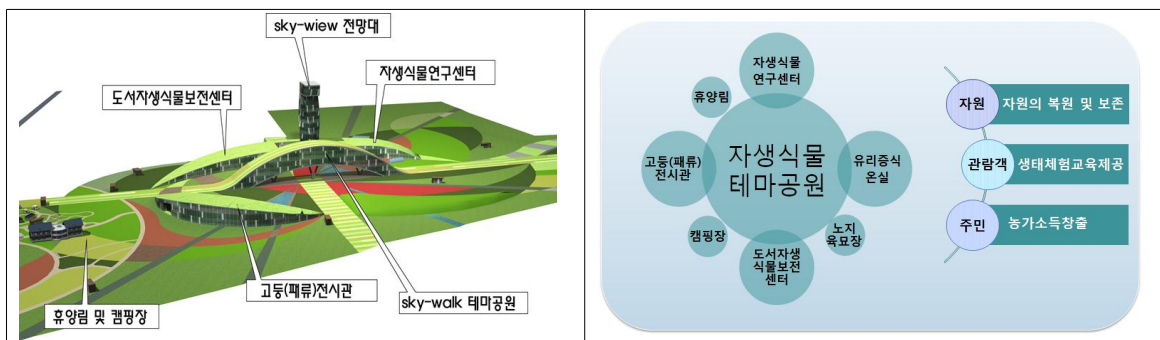
□ 사업의 필요성

- 도서연안의 아름다운 자연환경을 보전하면서 국민 휴양의 장으로 개방하고 생태계 서비스의 효율성을 인식시켜 자연생태계 및 자연자원 특히, 자생식물에 대한 보호의식을 고취시키는 교육의 장이 되도록 함
- 도서지역을 대표하는 자원식물을 활용한 고부가가치 산업화 및 자원화를 통하여 지역 경제를 활성화시킬 뿐 아니라 세계적으로 희귀한 도서식물들을 보전하고 관리하며 전시하는 중요한 교육 서비스 공간으로 제공함

□ 위 치 : 자은면 백산리 양산해수욕장 일원

□ 기대효과

- 신안군 고유의 섬 식물, 희귀식물, 식생, 서식처 생태계에 대한 인식재고
- 도서지역 자생식물테마공원과 식물자원화에 대한 체계적인 시스템 구축
- 국내외적으로 드문 해변형 자생식물공원 조성에 따른 관광객 증가
- 신안군 테마형 도서관광 활성화
- 자생식물 자원화, 산업화를 통한 주민 소득 창출
- 신안군 도서발전 전략에 필요한 한 축인 자은면 해안선 생태관광벨트 구축



도서해양 자생식물 연구센터 건립

□ 사업의 필요성

- 급격한 기후변화로 도서 지역 자연환경과 생태계도 변화를 유발하고 있어, 도서를 중심으로 분포하는 희귀 자생식물을 발굴, 보전하여 유전자 자원을 확보하는 것은 국가생물자원유지에 매우 중요한 사업임
- 경제성장에 따른 국민소득의 향상과 여가시간의 증대로 자연자원을 이용한 위락 및 휴양활동에 대한 요구가 점차 커져가고 있음
- 도서연안의 아름다운 자연환경을 보전하면서 이곳에 출현하는 자생식물자원을 개발하여 국민 휴양의 장으로 이용하고, 생태계 서비스의 효율성을 인식시켜 자연생태계 및 자연자원, 특히 자생식물에 대한 보호의식을 고취시키는 교육의 장이 되도록 함
- 新安 지역의 도서지역을 대표하는 자원식물을 개발하고 활용하여 고부가가치 산업화 및 자원화를 통하여 지역 경제를 활성화시킬 뿐 아니라 세계적으로 희귀한 도서식물들을 연구·보전하고 관리하며 전시하는 중요한 서비스 공간으로 제공함

□ 사업 내용과 범위

- 위치: 자은면 백산리 633-58, 61번지(신안자연휴양림 일대)
- 면적: 30,000㎡(대상 건물규모 594㎡ - 1층 334㎡, 2층 260㎡)
- 소유자: 군유림
- 도서지역 자생식물배양산업
- 도서지역의 주요 자생식물(희귀식물, 멸종 위기종, 자원식물 등)의 선정
- 자생식물 보전, 배양, 산업, 마케팅을 일원화하는 섬

도서해양 자생식물 보전센터 건립

□ 사업의 필요성

- 기후온난화가 진행되면서 난대림이 확산되고, 고유한 식생, 식물상이 변화되고 있는 시점에서 기존의 고유 자생식물을 발굴, 표본화 하여 귀중한 자원을 후세에 남김으로서 국민들에게 섬의 중요성과 자연보전 의식을 고양시키는 역할을 하게 됨
- 도서지역의 자생식물을 확보하고, 표본화하여 전시하는 공간이 전무한 것이 우리나라 현실임
- 따라서 도서지역으로 구성된 신안군에 자생식물을 보전, 관리할 수 있는 기관의 설립은 매우 필요함
- 신안군 고유의 자생식물의 체계적인 보전, 육성으로 식물의 종 다양성을 확보하고 경관이미지를 추출하여 도서자생식물의 내재적 가치를 재조명하고자 함

□ 위치 : 자은면 (양산해수욕장 일대)

□ 사업 내용

- 도서연안지역의 사구와 식생으로 구성된 섬 생태계를 설명할 수 있는 자료와 표본을 전시하는 공간을 구현함
- 섬의 고유한 식물자원의 조사, 보전, 홍보, 전시가 일체화된 프로그램을 운영하는 지속가능한 자생식물 보전센터가 되어야 함
- 국내 대표적인 섬 식물원인 자생식물 테마공원과 함께 자생식물을 활용한 생태관광, 지역 활성화 및 생물산업과 연계하는 복합적인 개념을 수용해야 함
- 자생식물을 이용해 온 신안군 섬 전통생태지식을 발굴, 전시하는 공간으로 활용함

□ 기대효과

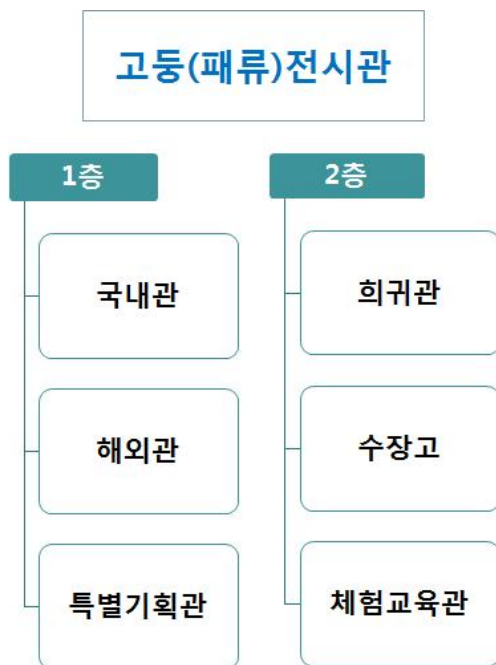
- 신안군 고유의 섬 식물, 희귀식물, 식생, 서식처 생태계에 대한 인식재고
- 도서지역 자생식물 보전과 식물자원화에 대한 체계적인 시스템 구축
- 국내외 드문 해변형 자생식물보전센터 조성에 따른 외부 관광객 증가
- 신안군 테마형 도서관광 활성화
- 자생식물 자원화, 산업화를 통한 주민 소득 창출
- 신안군 중부권 도서발전 전략에 필요한 자은면 해안선 생태관광벨트 구축

신안 고등전시관 건립

□ 사업의 필요성

- 우리나라를 포함, 전 세계에 서식하는 고등(패류)을 중심으로 한 전시를 통하여 해양생태계의 중요성을 알리고, 교육시키는 공간이 될 것임
- 해남 <땅끝해양자연사박물관> 전시실과 수장고에 보관 중인 10만점 이상의 다량의 희귀 해외 고등(패류)패각을 생물학적으로 분류, 전시하고, 다양한 체험 프로그램을 구성하여 일반인은 물론 학생들에게 해양생태계의 중요성과 고등의 역할에 대한 교육적 체험이 될 것임
- 고등(패류)전시관이 설립되는 주변에 자생식물을 이용한 테마공원, 자생식물보전센터와 식물자원화연구센터 등과 협업하여 섬 지역 생물산업(BT)으로 확대함과 동시에 관광상품으로 활용할 수 있도록 연계할 수 있음

□ 위치 : 자은면 (양산해수욕장 일대)



흑산군도 자생식물을 활용한 생물자원화 사업

□ 사업의 필요성

- 흑산군도의 섬 식생은 우리나라 도서에서 찾아 볼 수 없는 희귀식물로 구성되어 있어서 보전의 가치가 매우 높음
- 우리나라 관속식물은 양치식물이 21과 224종, 나자식물이 8과 47종, 피자식물 중 쌍자엽식물이 148과 2,154종, 단자엽식물이 30과 734종 총 207과 3,159종이 분포하는 것으로 알려지고 있음
- 우리나라의 멸종위기 야생동식물은 야생동식물법 제2조 제2항에 정의되어 있으며, 멸종위기 야생동식물 I급에는 풍란, 나도풍란 등 8종이 있으며, 멸종위기 야생동식물 II급에는 솔잎란, 물부추, 애기등, 대흥란, 지네발란 등 57종이 지정되어 보호되고 있음
- 新安군 가거도, 흥도, 흑산도를 중심으로 이 지역에 분포하는 식물상은 총 157과 1353분류군으로 기록되어, 한반도 분포 종의 43.8%에 해당 됨
- 기후변화, 환경오염, 인위적 영향 등의 원인에 의하여 중요한 흑산군도 자생식물의 생물다양성이 줄어들고 있음
- 이러한 귀중한 흑산군도의 생물자원을 보전, 복원하면서 지역 특성화를 할 수 있는 자원화 사업으로 발전시킬 필요가 있음

□ 사업 개요 및 기대효과

- <세계 섬 란 공원 및 전시관 (Island Orchid Park & Gallery)> 설립
- 흑산군도 자생란을 비롯하여 세계적으로 희귀한 섬 지역의 난을 수집
- 전시관, 홍보관, 체험교육관을 설치하여 흑산면을 찾는 관광객에게 볼거리를 제공함
- 흑산군도 서식 자생란에 대한 연구
- 기타 흑산군도 내에 서식하는 자생식물에 대한 전수조사
- 주요 식물의 서식처에 대한 복원과 육종복원을 수행하여 유전자를 보전함
- 흑산군도 특정식물을 선별, 육종, 배양하여 지역의 특산물로 자원화 할 수 있는 방안 마련(의약, 식품, 관광상품 등)
- 일부 관광객들의 무분별한 식물채취로부터 흑산군도의 귀중한 식물자원을 지킬 뿐 아니라, 지역의 특산물로서 소득창출의 기여할 수 있음

섬 생태자원 보존 및 자원화 사업

□ 사업의 필요성

- 기후변화, 관광지 개발 등으로 인하여新安군 도서연안지역의 주요 생태계는 날로 훼손되고 있음
- 관광의 중요한 자원은 아름답고, 청정한 생태계이며, 생물자원 또한 중요한 관광 콘텐츠임
- 따라서, 난개발을 방지하고 중요한 생태계를 지속가능하게 보전, 관리하기 위한 종합적인 대안이 필요함과 동시에 적극적 모니터링과 연구가 필요함
- 보호지역을 비롯하여 산, 하천, 갯벌, 마을숲, 가로수 등 중요한 자연생태계를 지속적으로 관찰하여 기후변화에 대응한 기본적인 데이터를 자체 생산할 수 있도록 함

□ 위치 :新安군 전역 (주요 생태계지점)

□ 기대효과

- 장기적인 데이터 축적을 기후변화 관련 장기 섬 정책에 활용할 수 있음
- 주민안전, 환경보전, 자연재해 예방 등 다양한 분야에서 필요한 자료가 됨
- 기후변화에 따른 농업환경 변화에 대응하여 대체 농작물을 개발하는데 활용
- 주요하고 희귀한 생태계는 제한적으로 생태관광에 자원으로 활용될 수 있음



신안군 섬 생태지식정보 발굴, 아카이브 사업

□ 사업의 필요성

- “섬 생물다양성”은 기후 변화, 오염, 난개발 등에 의해 섬 생태계의 위기가 도래하고, 생물다양성이 감소하면서 그 중요성이 날로 부각되고 있음
- 생물다양성협약 유전자원에 대한 접근 및 이익 공유(ABS)를 다룬 나고야 의정서가 채택되어 2014년 10월 12에 발효
- 2012년 9월 제주에서 개최된 제5차 IUCN 세계자연보전총회(WCC)에서는 『아시아-태평양 섬-연안 전통생태지식 보전을 통한 생물문화다양성의 확산』이라는 주제의 발의안이 제안되어 결의안으로 통과 (목포대-환경부 발의)
- 한국에서도 지속적인 국내 해양생물종의 조사와 발굴, 고유 해양생물종의 분류 및 표본 작업을 통한 유전자원 확보 등을 통해 해양생물다양성을 보전하는 방안을 강구해야할 필요

□ 위 치 :新安군 전역

□ 사업개요

- 섬의 생물자원에 대한 주권을 확보하고 확대하기 위한 정책과 섬의 생물 유전자원에 대한 체계적인 확보
- 관리 및 활용을 촉진하기 위한 발굴조사 목록화 작업, 제도적 기반

□ 내 용

- 섬 생물문화와 전통생태지식에 대한 면밀한 조사
- 생물자원 활용에 대한 역사-문화자료, 해외자료 정보 입력
- 섬 생물문화 아카이브 구축
- 섬 생물문화다양성 관련 국제 네트워크 구축

□ 파급효과

- 사라져가는 섬 생물문화에 대한 총체적 기초 자료 확보

세계다도해 포럼 결성 및 섬 에코산업 페스티벌

□ 사업의 필요성

- 신안군은 섬으로 구성된 대한민국 유일의 행정지역으로서 신안군 발전은 우리나라 도서정책의 발전에 기여하고 있음
- 보다 지속가능하고 발전적인 정책의 제안 및 산업의 창출을 위하여 세계적으로 유명한 다도해 지역과 유기적 관계를 가질 필요가 있음
- 신안군이 최초로 세계 다도해 포럼을 제안, 섬 관광을 비롯하여 다채로운 섬 관련 산업을 일으키는 모티브를 제공함
- 세계 다도해 포럼을 중심으로 섬 에코산업 박람회를 개최하여 수산, 농업을 비롯, 섬의 6차산업을 발전시키고자 함

□ 위 치 : 압해읍

□ 사업개요

- 세계 다도해 지역 주요 도시 지도자 회의, NGO회의 등 개최
- 세계 섬 산업 박람회 등 각종 섬 관련 사업(관광, 푸드, 주거 등) 전시

□ 내 용

- 세계 다도해 포럼 (2년에 한번)
- 세계 다도해 지역 연구자 회의
- 세계 섬 산업 박람회 겸 주민 페스티벌

□ 파급효과

- 새천년대교 개통, 흑산공항 개항 등 섬의 다변화에 적응
- 해외 선진 사례를 주민들과 함께 할 수 있는 홍보 효과 극대화
- 정부와 함께 참여하는 섬 정책 개발



비금면 칠발도 철새보호구역 관리 및 지원계획

□ 사업의 필요성

- 비금면 칠발도는 습새, 바다제비 및 바다쇠오리 등 희귀 조류의 중요한 서식 장소임
- 칠발도 서식지에 쇠무릎 등 외래 식물종의 유입에 의하여 습새 등 조류의 서식처가 훼손되고 있음
- 외래 식물을 제거하는 방안을 고려할 필요가 있으며, 훼손된 서식처를 밀사초로 복원할 필요가 있음

□ 위 치 : 비금면 칠발도

□ 사업개요

- 칠발도 외래 식물종 지속적인 제거, 확산 방지
- 습새 서식처 복원 및 관리
- 자생식물 밀사초 복원

□ 파급효과

- 세계자연보전연맹(IUCN)이 엄중보호구역으로 지정한 천연기념물 칠발도의 조류 서식지 생태계 보전
- 세계적 철새의 학술적 연구, 특히 바다제비 서식처 복원 연구의 선구적 역할

□ 사업기간 : 2018~2021



갯벌생태계 보전 및 자원 활용사업

□ 사업의 필요성

- 전남은 전국 바다면적(26,450km²)의 37%, 섬의 수는 65%, 갯벌의 면적은 44%(1,044km²)
- 신안군은 대표적인 펄갯벌 지역으로서 수산, 해양생물학적으로 매우 중요한 생태계임
- 신안군 갯벌은 2014년 전남도립공원으로 확대 지정되어 있음
- 갯벌생태계를 보전하면서 지속가능하게 갯벌 생물자원을 활용할 수 있는 창의적 사업이 필요함

□ 위 치 : 장산면, 하의면, 신의면

□ 사업개요

- 갯벌생태계 보전을 위한 장기 로드맵 작성
- 갯벌어업, 갯벌농장 등 키우는 갯벌 양식 어업으로 확대
- 갯벌양식어업장을 활용한 갯벌 체험교육 및 생산자 교육

□ 내 용

- 갯벌생태계 용도구역 설정을 통한 효율적 갯벌 관리
- 갯벌양식어업장 조성
- 갯벌체험교육관 설립

□ 파급효과

- 신안군에서 가장 넓은 남부권 갯벌의 생태계 보전
- 갯벌의 효율적 이용과 소득증대를 위한 로드맵

□ 사업기간 : 2018~2020



자산어보 아쿠아리움 건립

□ 사업의 필요성

- 다산 정약용선생은 흑산면에 유배를 온 조선 근대 자산어보는 우리나라 최초의 어류도감
- 흑산도에 자산어보를 활용한 역사, 생태관광 콘텐츠가 매우 미약한 실정임
- 흑산공항이 2020년 개항할 경우, 국내외 관광객에게 흑산면의 자원을 소개할 고품격 콘텐츠가 필요함
- 자산어보에 출현하는 흑산군도의 어류를 모아서 아쿠아리움을 건립하여 흑산도를 찾는 관광객에게 매력적인 관광 포인트를 제공함

□ 위 치 : 흑산면

□ 사업개요

- 일반적인 수족관과 차별되는 해상해저 아쿠아리움을 건립
- 아쿠아리움의 어류는 흑산군도와 신안군에 서식하는 어류, 특히 자산어보에 기록된 어류들을 선별하여 전시함
- 자산어보에 출현한 어류들에 대한 다양한 관광상품개발

□ 내 용

- 아쿠아리움 설립(주변 야외 공원 조성)
- 흑산군도 자연사 전시관(자산어보 자료관)

□ 파급효과

- 흑산공항개항 후 흑산군도를 찾는 관광객에 대한 고유문화상품 제공
- 흑산군도에 대한 관광 효과 극대화

□ 사업기간 : 2018~2021



다도해 에코뮤지엄(ecomuseum)조성사업

□ 사업의 필요성

- 관광객 증가에 대응하면서, 신안군 섬 지역 문화정체성 확립을 위한 에코뮤지엄 적용이 필요
- 1971 세계박물관협의회(ICOM)에서 생태와 박물관의 통합적 개념을 촉구
- 지역의 다양한 환경자원과 공동체의 지역유산을 ‘자연공원화’ 하는 콘셉트를 적용
- 에코뮤지엄(ecomuseum)은 지역 고유의 문화와 건축유산, 생활방식, 자연환경 등을 그대로 보존 계승하면서 이를 일반인들에게 알리는 독특한 형태의 박물관임
- 주민들이 직접 박물관 운영에 참가할 뿐 아니라 전시 이외에 다양한 체험 프로그램을 운영하기 때문에 살아 있는 박물관이라고 함

□ 위 치 : 남부권 (신의, 하의)

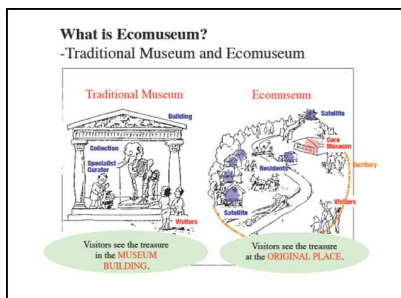
□ 사업개요

- 항·포구와 어촌마을에 시민주도형 전통마을복원, 마을숲 등을 복원
- 전통 가옥의 복원과 재생을 통한 소규모 박물관이나 민박 활용
- 마을의 스토리 발굴, 마을경관 보전과 복원, 주변 주요 자연자원 연계

□ 파급효과

- 우리나라 최초의 “섬으로 이뤄진 에코뮤지엄” 확보
- 남부권의 자연, 문화, 주민 공동체가 어우러진 ‘살아 있는 박물관’ 설치

□ 사업기간 : 2018~2021



생태평화공원 조성

□ 사업의 필요성

- 비금면과 도초면은 다도해해상국립공원, 유네스코 생물권보전지역이 포함되어 있는 신안군의 아름다운 섬중의 하나임
- 도초면은 비금면과 연도교로 연결되어 서로의 접근성이 매우 좋은 곳임
- 서부권을 대표하는 관광지가 매우 부족한 상태임
- 서부권을 방문하는 관광객들의 편의를 제공하고, 비금면과 도초면의 자연, 역사, 문화를 전시할 수 있는 생태공원이 필요함

□ 위 치 : 도초면 (이전 사파리공원 부지)

□ 사업개요

- 항·포구와 어촌마을에 명품 숲 공원을 조성하여 마을 주민의 휴식공간, 관광객의 호기심을 주는 랜드마크로 활용
- 현재 존재하는 숲을 경관생태학적 방법으로 복원하고 관리하여 생물다양성이 증가하도록 조성함
- 항·포구 경관림 및 방풍림 조성을 통한 “아름다운 섬 숲”, “명품숲”구현

□ 내 용

- 테마 파크 공원 설립
- 명품 캠핑장, 야외 음악당 설립
- 비금·도초 역사문화자료관
- 섬 농업박물관

□ 파급효과

- 서부권의 대표적인 퍼블릭 파크 조성에 의한 주민 휴식 공간 제공
- 서부권 관광자원의 확충
- 국립공원지역과 청정 농업지역을 연계한 농업생태관광 프로그램 활성화
- 신안섬 특유의 생태숲공원을 조성하여 관광 상품화시킬 필요가 있음

□ 사업기간 : 2018~2021

항로가시권 경관조림

□ 사업의 필요성

- 섬지역 특색에 맞는 조림 추진으로 산림의 공익적·경제적 가치 증진
- 숲 복원 및 조성을 통해 차별화된 섬지역 관광자원 확충
- 항로가시권에 도서지역 특성이 반영된 생태숲 조성
- 도서지역의 특성인 해안 경관림 및 방풍림 조성을 통한 ‘아름다운 섬숲’ 구현
- 60~70년대 조림 수종인 리기다소나무와 오리나무 등 속성수의 조림을 지양하면서 신안군의 자생식생이나 기후변화에 적응할 수 있는 대안식생을 도입하여 식재함
- 숲이 가지고 있는 생물학적 가치 뿐 아니라 방풍, 방재 등의 공익적 가치, 관광자원으로서의 경제적 가치가 증진되는 수종으로 식재함이 바람직함

□ 위 치 : 주요 항로가시권(안좌-팔금, 비금-도초 구간 조림 실시)

□ 사업량

- 사업규모 : 50ha
- 내 용 : 조림사업(경관조림, 섬지역 생태숲 조성)

□ 추진현황

- 2015년 : 12ha / 3,728본(안좌-팔금 항로가시권)
⇒ 해송, 가시나무, 먼나무, 구실잣밤 등
- 2016년 : 20ha / 5,474본(안좌-팔금 항로가시권)
⇒ 편백, 가시나무, 때죽나무, 산딸나무, 복자기 등

□ 향후 추진계획 : 매년 항로가시권 조림사업 실시

- 2017년 추진계획 : 10ha / 2억원(비금-도초 항로가시권)

□ 기대효과

- 아름답고 특색 있는 섬지역 특유의 숲 경관 창출
- 섬과 해안선, 숲자원을 활용한 관광산업 기반 확충

섬별 특색있는 가로수 조성

□ 사업의 필요성

- 2018년 새천년대교 개통으로 연 400만명이상의 방문객이 신안군을 방문할 예정. 관광객을 분산 유치할 수 있는 다양한 시설이 요구되는 상황임
- 새천년대교 개통으로 신안군의 거점 개발지역이 될 중부권에 신안군 자생 식물을 이용한 명품 가로수길 조성이 필요함
- 신안의 우수한 자연경관 가치를 극대화하고 고유한 수종의 식재와 가꾸기로 공원 같은 신안 실현
- 차별화 및 아름다운 경관 조망권 확보를 위한 체계적인 네트워크 구축 및 사후관리 기능 강화를 위한 기반 구축

□ 사업내용

- 위 치 : 새천년대교 연계 주요 관광지 가로수(암태-자은-팔금-안좌)
- 사업량 : 850m(명품 가로수)
- 추진계획 : 2017년 타당성 조사, 2018년 시행 (추후 신안군 전체로 확대)
- 중부권 명품 가로수 도로, 로터리 구현을 통한 관광상품화
- 교통여건의 개선으로 증가하는 관광 수요에 대비 신안의 특색을 살리는 전시시설과 녹지의 축으로 숲속의 섬 구축

□ 기대효과

- 새천년대교 개통으로 차량을 가진 관광객의 유입으로 중부권을 연결하는 도로망이 개설되고 확장됨
- 신안군 도서 지역 내 명품 가로수길, 로터리, 綠陰지대를 조성하여 관광상품으로 활용함
- 가로수 주변에 무화과, 비파, 뽕나무와 같은 과실수를 식재하여 지역 특산물의 이미지를 부각시킴. 신안군 특화작물상품 6차 사업과 연계

세계적인 명품 천도천색길 개발사업(자전거길, 둘레길 등)

□ 사업의 필요성

- 신안군은 갯벌과 섬, 그리고 생태문화가 어우러지는 다양성이 높은 곳으로서 유네스코 생물권보전지역(2008년 지정, 2016년 확대지정), 신안갯벌도립공원(2014년 확대지정), 람사습지(증도갯벌) 등 세계적 브랜드를 가지고 있는 지역임
- 모실길, 갯벌길, 산책길, 자전거길, 둘레길 등 다양한 길 조성사업이 있으나 갯벌과 섬이 가지고 있는 경관 이미지, 생태적 다양성, 지역 문화자원이 골고루 연계된 복합적인 신안의 대표성을 가지는 “명품길”의 이미지는 부족함
- 세계적 브랜드를 상호 종합적이고 보완적으로 활용하여, 지역 이미지를 고양시키는 신안군 섬의 명품길 조성이 필요함
- 신안군 각 섬 마을의 맛과 문화, 자연을 즐길 수 있는 『천도천색 마을 만들기』 공모사업과 연계하여 추진

□ 위 치 : 신안군 중부권(암태, 팔금, 자은, 안좌면 등 중부권 도서와 각 부속도서)

□ 사업량

- 사업규모 : 200ha
- 내 용 : 갯벌길, 산책로, 노두길, 자전거로, 탐방로의 연계망 구축

□ 추진현황

- 자은면 일원 : 자전거로 확충 및 자전거 렌트 장소 설치
- 안좌면 일원 : 반월-박지도를 연계하는 갯벌 산책로 정비
- 암태면 추포해수욕장 : 노두길을 활용한 갯벌탐방로 개설, 추포리 일대에 산책로 조성

□ 추진계획 : 2017년 타당성 조사 및 시행 (『천도천색 마을 만들기』 공모사업 등 유사 사업과 연계 가능, 추후 신안군 전체로 확대)

□ 기대효과

- 신안군 유네스코 생물권보전지역의 우수한 생태계를 탐구할 수 있는 생태 루트 자전거길, 산책길 발굴
- 문화자원, 역사자원에 대한 스토리텔링 발굴
- 섬의 맛 탐구 루트 발굴(『웰빙 아일랜드 맛 기행 루트개발 사업』과 연계)



일본 세토내해 연륙도서에 설치된 자전거 도로 및 관련 시설

장도 습지탐방로 재정비 및 습지교육프로그램 개발

□ 사업의 필요성

- 신안장도 습지보호지역의 생태 정보에 대한 지역주민들의 접근성 및 애착심 강화
- 신안장도 습지보호지역의 생태 정보에 대한 지역주민들의 접근성 및 애착심 강화
- 장도 산지습지는 습지보호지역이자 람사습지로 지정된 섬에서는 드문 산지습지로 국제적으로 중요한 생태자원으로 흑산도 권역의 초등, 중등학교 학생 등을 대상으로 탐방 프로그램을 운영
- 가능한 수준에서 전문가 등을 활용하여 장도습지레인지어(주민 생태모니터링단) 구성, 운영(습지 환경 및 생태, 식물, 조류 등)

□ 사업 개요 및 기대효과

- 2017~2020 : 장도습지 탐방로 재정비
- 지역주민 역량강화 프로그램 ‘장도습지보전주민대학’ 운영
- 분야별 전문가들을 초빙해 체계적인 교육을 함으로서 전체 장도주민들이 습지생태계의 구체적이고 실용적인 생태계서비스의 중요성을 인식하게 함. 교육 참가에 적극 참여함으로써 습지보전에 기여해야 할 당위성을 갖게 하고, 선진지 견학을 통해 주민간 유대를 강화하며 마을의 지속가능한 비전을 수립
- 지역 협력망 구축 계획(연계 가능한 자원 활용계획)
- 식생, 철새, 인문 분야의 전문가 강좌 운영
- 주민대학 교육 수료 후 습지를 효율적으로 관리하고 지역경제에 직접적인 활용으로 연계되는 선진사례지인 순천만을 방문, 그 지역 주민단체와 NGO와 자매결연 하여 보호지역 운영의 경험을 나누고, 지역 특산물을 안정적으로 판매할 수 있는 계기 마련

흑산면 생물자원 보전 및 생태계서비스 활성화

□ 사업의 필요성

- 다도해 해상국립공원인 흑산도와 주변 도서의 천혜 자연경관과 고유 생물 자원을 발굴, 보전하고, 희귀식물을 선정하여 자원화 사업을 통하여 지역 경제 활성화에 기여함
- 흑산공항으로 입도하는 국내외 관광객들에게 흑산군도의 고품격 생태관광 프로그램을 개발하여 제공함.
- 신안군 자생식물 자원화 사업과 연계하여 흑산군도의 희귀 자생식물을 발굴, 복원함과 동시에 아름다운 흑산군도의 생태계를 홍보, 전시할 수 있는 가칭 <아열대섬생태계연구센터> 및 전시관을 설치, 운영함

□ 사업 내용 및 기대효과

- 흑산면 생태관광 활성화 프로그램 개발: 2017
- (가칭)아열대섬생태계연구센터 및 전시관 설치: 2017~2020
(※흑산도 국립공원연구원 철새전시관과 연계하여 운영)
- 주관부처 : 국토교통부(공항정책과)
- 아름다운 다도해 해상국립공원의 생태자원을 발굴하고, 연구하여 홍보할 수 있는 연구센터 및 전시관을 운영, 흑산군도를 홍보함
- 센터는 흑산군도의 아름다움 자연과 생태계, 문화를 전시하고 홍보하는 정보센터 겸 관광의 허브역할을 함



흑산군도 특성을 반영한 향로가시권 경관관리 및 창출

□ 사업의 필요성

- 흑산공항 개항으로 인하여 유입되는 국내외 관광객들에게 흑산군도의 아름다움 해양경관과 섬들의 비경을 소개할 수 있는 유람선 관광이 필요함
- 흑산면과 주변 향·포구 마을의 주거 환경을 정비하여 특색 있는 흑산면 경관을 창출
- 주택 지붕 개선, 색조 변경, 돌담 조성, 랜드 마크가 되는 조경물, 예술작품, 전망대를 통하여 섬의 미적 특성을 반영할 수 있게 경관을 창출함

□ 사업 개요 및 기대효과

- 마을 경관개선 사업 : 2017~2020(대흑산도, 흥도, 영산도, 다물도), 2020~2022(만재도, 상태, 하태), 2017(가거도)
- 조경물 설치 : 대흑산도, 흥도, 가거도
- 전망대 설치 : 만재도, 다물도, 영산도
- 흑산공항 개항과 함께 활성화될 수 있는 흑산군도 섬 크루즈 관광 자원으로 향·포구의 경관을 개선하고 새롭게 조성하여 미관을 확보함



가거도 웰빙 아일랜드 탐방로 조성

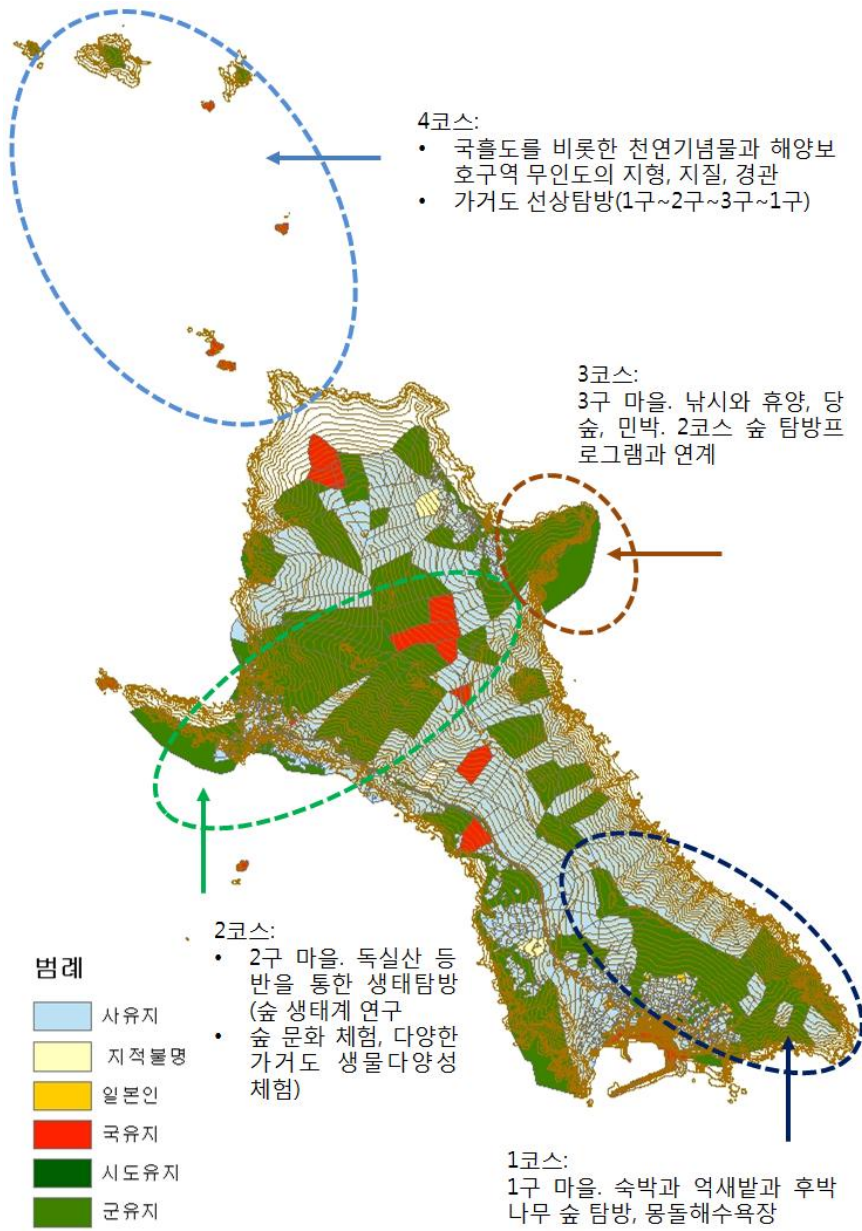
□ 사업의 필요성

- 가거도는 우리나라 최서남단에 위치하는 영해기점 유인도이며, 주변 무인도는 천연기념물, 해양보호구역으로 지정, 보호하고 있는 귀중한 섬 자원임
- 신안군에서 제일 높은 산이 독실산(639m)이 위치하고 있고, 난대성기후와 해양성 기후가 교차하는 독특한 자연환경에 의하여 상록활엽수림과 희귀식물이 서식하여 생물다양성에서 매우 우수한 도서임
- 흑산공항이 개항되면, 기존의 목포-대흑산도-가거도 항로와 더불어 대흑산도-가거도 항로가 개설되면 더 많은 관광객이 찾을 것으로 예상됨
- 기존의 등산로와 차별되는 “slow tourism”의 형태로써 가거도 탐방로 개설이 요구됨

□ 사업 개요 및 기대효과

- 2017~2018 : 가거도 웰빙탐방로 기본 계획 수립
- 2018 : 탐방로 개설 및 주변 정비 사업
- 기존 등산로에 집중하는 관광객을 분산하여 독실산의 생태계를 보전함과 동시에 가거도의 숨겨진 비경을 조망할 수 있는 탐방로를 조성함





갯벌생태탐사 및 캠핑카 휴양지 경관조성사업

□ 사업의 필요성

- 새천년대교 개통 이후, 중부권 관광객의 분산 유치 및 지역활성화가 필요함
- 대부분 관광지가 하절기 대응을 위한 것으로 동절기 관광지의 확보가 필요함
- 중부권지역 중 안좌면의 반월-박지도 일원, 팔금면 매도와 거문도 일원, 거사도 일원에 갯벌이 잘 발달되어 있음
- 동절기 관광객을 유치하기 위하여 갯벌 우수지역에 캠핑카 휴양지를 설치, 갯벌생태탐사와 함께 휴식 공간을 제공하는 것이 필요함

□ 사업 내용

- 팔금면 매도 갯벌 캠핑카 휴양지 조성
- 거문도-매도-일금도를 연계하는 갯벌탐방로 개설
- 매도-일금도 가교건설을 통한 탐방로 확대
- 안좌면 반월-박지도 주변 캠핑카 휴양지 조성
- 캠핑카 휴양지와 주변 친환경 농업지역과의 연계 농촌관광 프로그램

□ 기대 효과

- 하절기 친환경 농업지역과 갯벌환경이 만나는 생태관광 효과 극대화
- 동절기 갯벌지역 캠핑카 휴식공간 제공
- 신안군 갯벌생태계를 근접지역에서 체험하며 장시간 휴식할 수 있는 공간 제공



흑산 웰빙 탐방로 조성

□ 사업의 필요성

- 2020년 흑산공항에 개항할 경우, 흑산도를 찾는 관광객을 분산 유치시키기 위해서는 다양한 테마 관광 프로그램을 준비할 필요가 있음
- 현재 흑산도는 자동차를 이용한 탐방코스 외에 흑산도의 역사와 문화, 자연을 탐구할 수 있는 탐방코스가 매우 부족한 것이 현실
- 특히 흑산군도는 매우 중요한 생태계가 많음에도 불구하고, 제대로 조사가 안되어 있는 상태에서 난개발이 우려됨
- 이러한 중요한 생태계는 흑산도를 찾는 관광객들에게 흑산도의 자연을 소개할 수 있는 중요한 관광자원의 역할을 할 수 있음

□ 사업 내용

- 흑산군도의 주요 자연, 문화, 역사자원을 검토
- 주민과 협력, 탐방로 개설에 대한 사전 조사
- 다양한 탐방객의 수위에 맞춘 흑산 에코로드 조성

□ 개발과제

- 흑산도를 흑산군도 해상교통 중심축(기항지)으로 육성
- 군도순회 쾌속선, 군도순회 관광유람선
- 도서해양 관광특구 지정(카지노, 면세점, 무비자 입국 등)
- 다도해 항공관광 상품개발(흑산공항 활용)
- 국제 레저스포츠 대회 발굴 및 해양레저 상품개발 (예리)
- 낭만의 항포구 건설, 어촌문화생태관, 먹거리 시장 구축(예리)
- 유배문화 체험, 자산어보 비지터 센터 건립(사리)
- 철새 체험장 및 철새공원 조성 (진리)
- 가거도: 난대림 숲, 청정해역을 활용한 관광상품 개발
- 홍도: 기존 관광상품의 고품질화 추진
- 태도, 만재도: 보유자원을 활용한 관광상품 개발
- 다물도, 대둔도, 영산도: 명품 어촌마을 조성, 해중공원 조성
- 우이도: 문순득 표류문화 등 활용 어촌문화사업 추진

비금면 무인도서 우세도 활용계획

□ 사업의 필요성

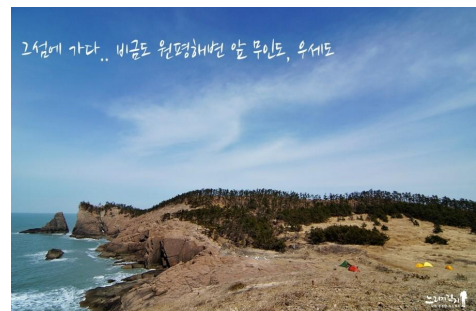
- 우세도는 비금면 부속 무인도임(면적은 0.5km²)
- 주변이 암석해안, 해수욕장, 사구, 해송림으로 구성되어 있어서 천혜의 관광지로 활용 가치가 매우 높음
- 신안군의 관광 활성화를 위하여 이용가능한 무인도서의 개발사업이 요구됨
- 비금면 월평해변과 연계하여 우세도, 소우세도 무인도를 활용하여 생태관광 프로그램을 기획, 운영하여 비금면 소득사업이 될 수 있도록 함

□ 사업의 범위

- 공간적 범위 : 비금면 우세도, 소우세도, 월평마을
- 시간적 범위 : 2017~2020

□ 사업 내용

- 우세도 “무인도 1박2일“ 백패킹 캠핑장 조성
- 우세도 둘레길 조성
- 월평해변-우세도 카약계류장 조성



서부권 명품해수욕장 조성 사업

□ 사업의 필요성

- 비금면, 도초면은 다도해 해상국립공원에 속해 있는 지역으로서 매우 아름다운 해수욕장을 갖추고 있음
- 비금면과 도초면 일원은 유네스코 생물권보전지역으로 지정되어 있어서 생물권보전지역 사업과 연계한 다양한 농촌 체험 프로그램이 가능함
- 비금면의 명사십리해변을 비롯하여 원평해변, 하트해변, 내포해변이 있으며, 도초면에는 가는게해변, 시목해변이 있음
- 서부권 대표적인 해수욕장을 명품화하여 관광객들에게 품격있는 휴식공간을 제공할 필요가 있음

□ 사업의 범위

- 공간적 범위 : 신안군 비금면, 도초면
- 시간적 범위 : 2018년부터 매년 1~2개 해수욕장 선정

□ 사업 내용

- 해수욕장 안전시설, 화장실, 샤워실 확충 및 현대식으로 개조
- 연안 쓰레기 수거를 통한 청정 해변 유지
- 해수욕장 주변 방풍숲 조성 및 캠핑장 등 휴식공간으로 활용 계획
- 해수욕장 주차시설 및 방풍시설



신안군 해안 방풍림 조성 및 마을 노거수 복원 사업

□ 사업의 필요성

- 신안군 도서지역 마을에는 우실을 비롯하여 다양한 전통마을숲이 조성되어 있음
- 최근 개발압력과 관리부재로 인하여 전통 마을숲이 사라지고 있는 상황에서 중요한 섬 마을 문화콘텐츠인 해안 방풍림과 마을 노거수를 보전하고 관리할 필요가 있음
- 특히 마을 노거수의 경우, 일부 보호수로 지정된 것이 있으나 관리 실태가 매우 불량한 것이 많아서 전문가의 조언에 의한 복원이 필요함
- 해안 방풍림은 해수욕장과 해변을 중심으로 이뤄져 있으나 원래 어촌 마을에는 방풍림이 조성되어 있었음. 그러나, 마을 개발에 의하여 그 원형이 사라지고 없음
- 어촌 마을에 전통적인 마을숲을 자생수목에 의하여 생태적으로 복원하여 자연 방풍의 효과가 있을 뿐 아니라 미관적으로도 아름다운 마을을 형성할 수 있음

□ 사업의 범위

- 공간적 범위 : 신안군 전역
- 시간적 범위 : 2018년부터 매년 3~5개 마을을 선정 (전문가 논의)

□ 사업 내용

- 마을숲에 대한 주민 의견 반영 (스토리텔링)
- 주민에 의한 숲 복원 프로그램 개발 및 시행
- <아름다운 섬 마을숲> 콘테스트 (전문가에 의한 심의 및 검토 후 선정)



서부권 다도해국립공원 해양관광크루즈 프로그램

□ 사업의 필요성

- 비금면과 도초면은 다도해 해상국립공원에 포함될 정도로 매우 아름다운 절경을 가지고 있음
- 비금면과 도초면의 서부해안은 기암절벽과 난대림식생이 어우러져서 독특한 자연경관을 나타내고 있어서 생태관광자원으로 가치가 높음
- 그러나, 일부 낚시어선을 제외하고는 통행할 수 없는 상황이어서, 비금면과 도초면의 해안절경을 관람할 수 없는 상황임
- 새천년대교가 개통할 경우, 중부권을 찾은 관광객이 급증할 것을 예상, 관광객의 분산을 위하여 서부권 관광자원을 활용할 필요가 있음
- 중부권의 자은면이나 암태면에서 출발하는 비금면, 도초면 일원에 대한 해상크루즈 프로그램 개발이 필요함
- 서부권 자체적인 도서 일주 프로그램 개발 계획이 필요함

□ 사업의 범위

- 공간적 범위 : 중부권-서부권
- 시간적 범위: 2018~

□ 사업 내용

- 중부권-서부권 이동 해양관광 루트 개발
- 서부권 해양크루즈 관광 프로그램 개발
- 서부권 명품해수욕장과 연계한 프로그램 개발
- 관련 협의체 구성 및 시범사업 시행
- 프로그램(탐사루트) 개발
- 가이드북 발간 : 고유식물, 식생유형, 생태계 유형 등
- 전문해설사 양성
- 지역전문가 (역사, 문화 등 포함)의 협조
- 다도해 주요 식생 및 생태계자원 장기조사(기초, 정밀)

가고 싶은 섬 가꾸기 사업

□ 사업의 필요성

- 전라남도의 중점 사업의 하나로서 ‘가고 싶은 섬 사업’을 진행하고 있음
- 섬 주민의 자생력과 역량을 강화하고, 섬이 가지고 있는 특성을 반영한 섬 활성화 사업으로 ‘가고 싶은 섬 사업’은 매우 중요한 사업임
- 그러나, 전라남도 사업의 경우, 전남의 일부 도서만 지정하여 운영되는 상황임
- 전라남도의 ‘가고 싶은 섬 사업’과 차별되는 사업을 특화하여新安군 도서에 적용할 필요가 있음
- 도서재생사업을 통하여 아름다운 마을의 주거환경을 개선, 생태마을로 전환하고, 지역의 문화적 창발성의 재발굴과 동시에 6차산업을 통하여 섬 지역의 경제적 소득이 창출되게 할 필요가 있음
- 젊은이들이 I-turn, U-turn할 수 있는 기회를 부여

□ 사업의 범위

- 공간적 범위 :新安군 전역
- 시간적 범위 : 2017부터 매년 5개 마을을 선정

□ 사업의 추진

- 면별 추진위원회 설치
- 주민에 의한 마을재생 프로그램 개발 및 제안
- 전문가에 의한 심의 및 검토 후 선정

□ 사업 내용

- 공간재생 : 마을길, 주거 담 재생, 노거수 및 마을숲 정비,
- 문화재생 : 역사, 문화스토리 발굴, 책자 발간 및 영상
- 예술재생 : 섬별 축제 개발, 14개면이 함께 할 수 있는 공동축제 개발 (예. 배 경주 등)
- 환경재생 : 쓰레기, 오염원 차단, 환경교육, 관광프로그램 개발

해양 및 섬 지역오염방지 대책 개발사업

□ 사업의 필요성

- 어업산업화 및 외부로부터 관리가 어려운 무인도에 유입된 해양쓰레기 수거 및 처리 관리계획 수립 및 사업 추진으로 쾌적한 해양환경 개선 도모
- 육상기인, 해상기인 등 발생원인 별 과학적인 해양쓰레기 발생량을 추정하여 효과적인 해양쓰레기 감소 및 처리 등의 관리 기반 필요
- 해양환경 및 해양쓰레기정책 및 지원 등에 관한 정보제공 및 홍보를 통하여 어업인 및 군민의 참여를 유도하여 해양쓰레기 발생 사전예방
- 해안쓰레기의 수거를 강화하여 쾌적하고 안전한 해안환경을 조성하고 관광활성화에 기여
- 장거리 유입 해양쓰레기에 의한 환경오염 문제 해결

□ 사업 내용 및 기대효과

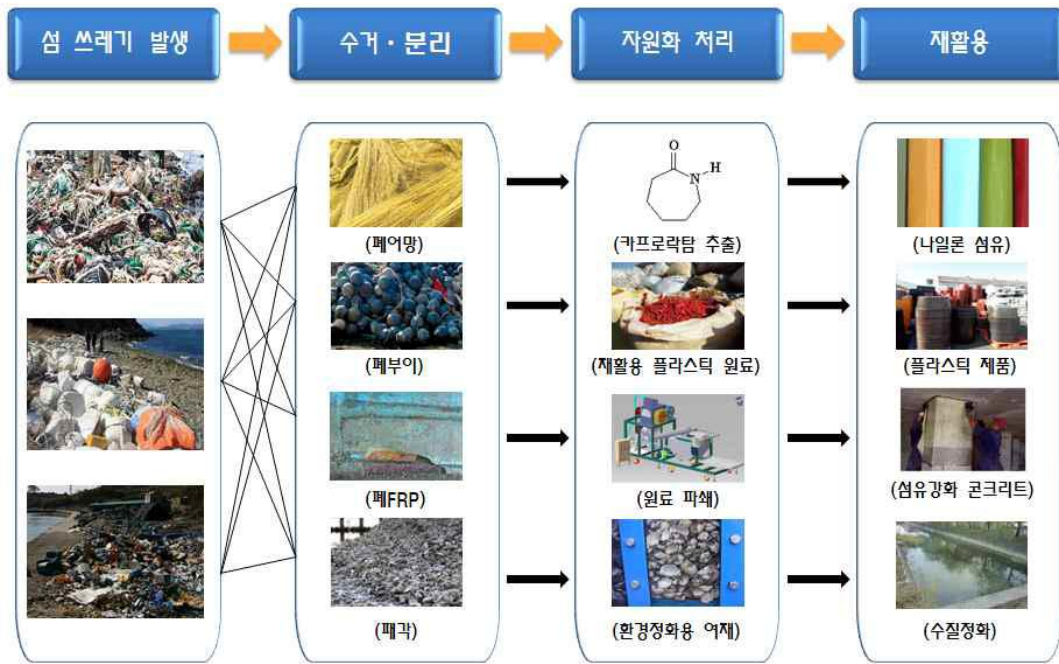
- 위 치 : 신안군 중부권
- 사업량 : 어업산업화 및 외부로부터 관리가 어려운 무인도에 유입된 해양쓰레기 수거·처리 관리계획 수립

□ 추진계획

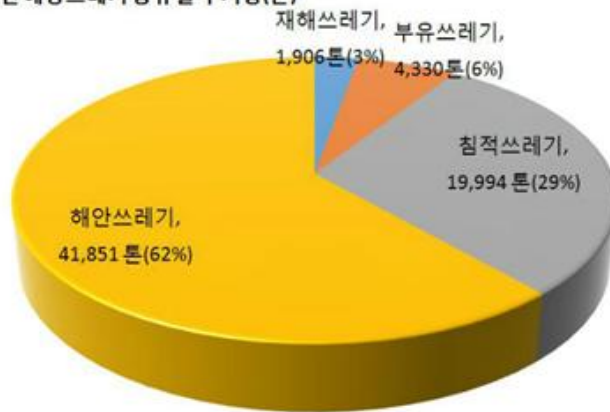
- 발생원인(육상기인, 해상기인 등) 별 해양쓰레기 발생량 조사
- 신안군 무인도(낙시터)해양쓰레기 수거·처리 기본계획 (3개년 사업)
- 연도 및 권역별 수거·처리 계획 수립
- 폐각 및 해양쓰레기 재활용 확대
- 계획수립 결과에 의한 해양쓰레기 수거·처리 사업 추진
- 해양환경보전을 위한 어업인, 학생들을 위한 해양환경교육
- 연안정화 운동에 시민 참여 활성화 추진

※ 법적근거 : 해양환경관리법 제18조(해양환경개선조치)

□ 사업 기간 : 2018 ~ 2020



2015년 해양쓰레기 종류별 수거량(톤)



친환경에너지타운 조성

□ 추진배경 및 필요성

- 정부의 에너지신산업 기술개발 로드맵 발표
- 2030 에너지 신산업 확산 전략
- 2015년 환경부 친환경에너지타운 조성사업 확산
- 국내 최초의 친환경에너지타운 흥천 소매곡리 성공적인 구축
- 신안군 부근 해역은 조기·갈치·고등어·홍어·장어·새우·병어 등이 많이 잡히는 황금어장으로 어업과 섬 주변의 간척지에서 김·미역·굴·꼬막 및 넙치, 새우 등의 양식업이 주산업 다수의 수산폐기물이 발생
- 신안군 2016년 해양쓰레기 종합처리장 건설 추진

□ 위 치 : 중부권

□ 사업량

- 수산 폐기물을 이용한 바이오 가스 생산 시설 구축
- 바이오 가스 생산 및 비료 생성
- 메탄을 연료로 하는 고체산화물 연료전지(SOFC)를 통한 Zero CO₂ 에너지 발전
- 24시간 가동률 100% 달성 가능
- 바이오 가스를 이용한 전력생산
- 연료전지의 부수효과를 통한 난방 및 온수 공급
- 연료전지 및 태양광 발전을 바탕으로 친환경 DC 타운 시범 조성
- 고효율 친환경 에너지 타운 구축
- 신기술 실증 단지로서 기술 체험 및 관광 테마 조성
- 주민 주도형 에너지 수익 사업 창출
- 환경부 친환경에너지 지원 사업 및 신안군 투자
- 전력 판매 및 관광 수익 예상 가능

□ 사업 내용

- 세부내용 1 : 수산폐기물을 이용한 바이오 가스 및 비료 생산
- 세부내용 2 : 바이오가스를 이용한 연료전지 발전 설비 구축
- 세부내용 3 : 연료전지 및 태양광 발전을 통한 친환경 DC 타운 조성

- 세부내용 4 : 주민주도형 수입사업 창출

□ 기대효과

- 신안군의 첨단 에너지 기술 확보
- 도서지역 에너지 자립성 사업의 촉매 역할
- 지역 주민의 소득사업 및 청정사업 발굴
- 해양쓰레기를 에너지 자원으로 활용할 수 있는 신재생에너지 기술 개발

□ 사업기간 : 2017~2019



첨단과학클러스터

□ 사업의 필요성

- 기후모니터링, 섬 연안 환경, 해류에 따른 바다자원의 이동에 대한 과학적 데이터와 예측 시스템, 기후환경 변화에 따른 식생자원의 변화에 대한 해저관찰 및 첨단 시스템, 해상풍력관련 대체에너지 관련 첨단 장비개발 등을 연구하는 연구소와 이를 개발하는 산업체까지 포괄하여 관련 산업과 연구의 시너지 필요

□ 위 치 : 압해읍

□ 세부내용

- 기후모니터링, 섬 연안 환경, 해류에 따른 바다자원의 이동에 대한 과학적 데이터와 예측 시스템, 기후환경 변화에 따른 식생자원의 변화에 대한 해저관찰 및 첨단 시스템, 해상풍력관련 대체에너지 관련 첨단 장비개발, IT산업과의 연계 프로그램, 소금산업의 첨단화, 6차산업구조에 필요한 첨단기자재, 지역 멸절종 복원을 위한 DNA연구
- 섬과 연안지역 주요 생물자원 보존 연구 관련 국내 연구기관 및 국내 첨단기업 파악하여 국내에 흩어져 있는 기업과 연구기관들을 신안군과 연계 되도록 지원 대책 수립

□ 기대효과

- 신안군 일대의 섬과 연안의 환경 유형에 적합한 상기한 첨단과학분야의 클러스터를 구축하여 기술과학분야의 시너지 효과를 거둘 수 있으며 세계적 경쟁력을 갖춘 산업을 구축할 수 있음
- 지역의 멸절종들을 활용한 “Wonder Island World(WIW Project)”(추후 필요할 때 사업안 제안 예정)를 구축하여 공원화 사업 시행을 통해 과학과 교육이 만나는 현장을 확대
- 기존의 조선 산업 부지에 대한 대체 산업으로 첨단산업과 관련된 연구기관과 산업이 이주함으로써 우수 인력의 유입으로 신안군과 군청이 있는 압해면의 위상을 높일 수 있음

명품섬 전통마을 보전사업

□ 사업의 필요성

- 섬 지역으로 구성된 신안군은 각 면별로 독특한 주거 문화권과 건축양식을 가지고 있음
- 최근 도시화에 의하여 전통주택과 마을이 훼손되고, 사라지는 경향을 보이고 있어서 시급하게 보전할 필요가 있으며, 숙박, 매점 등 관광자원으로서 활용할 수 있는 방안을 고려해야 함
- 신안군 일원의 마을 돌담, 노거수, 마을숲 복원을 통한 생태마을조성으로 섬의 문화가치를 공부하며 휴식할 수 있는 관광상품과 힐링마을을 조성

□ 위 치

- 암태, 자은, 팔금, 안좌면 (추후 연속사업으로 신안군 전역으로 확대)

□ 사 업 량

- 전통마을 선정 및 보전복원계획 수립
- 방풍림, 돌담, 우실, 주거환경, 건축 등 종합적인 연구를 통한 보전, 복원 시행
- 전통마을 숙박, 휴양시설 설치 (명품 한옥 등)
- 마을별 소규모 테마 전시관, 특산물 판매대 운영

□ 기대효과

- 古家와 전통마을 문화를 이용한 관광 자원의 활용
- 신안군 고유의 문화를 홍보할 수 있는 기회
- 주민 정주환경 개선

세계 갯벌생태공원 조성

□ 사업의 필요성

- 경제성장에 따른 국민소득의 향상과 여가시간의 증대로 자연자원을 이용한 위락 및 휴양활동에 대한 요구가 점차 커져가고 있어 자연풍경지의 보호와 더불어 적절한 이용을 도모하여 국민의 보건, 휴양 및 정서생활의 향상에 기여토록 할 필요성 역시 대두되고 있음
- 갯벌의 아름다운 자연환경을 보전하면서 국민 휴양의 장으로 개방하고 생태계 서비스의 효율성을 인식시켜 자연생태계 및 자연자원 특히, 갯벌생태계에 대한 보호의식을 고취시키는 교육의 장이 되도록 함
- 도서지역을 대표하는 염생식물 등 세계적으로 희귀한 갯벌, 연안식물, 동물들을 보전하고 관리하며 전시하는 중요한 교육 서비스 공간으로 제공함
- 도서지역에 서식하는 고유한 염생식물의 배양, 복원을 통하여 섬 생태계 보전에 공헌 할 뿐 아니라 이를 활용한 6차산업을 활성화시킴으로서 염생식물을 활용한 “섬 산업”을 일으키는 것이 필요함
- 갯벌 테마공원을 조성하고, 주변지역을 고품격 에코힐링관광을 할 수 있는 다목적 휴양공간이 되도록 연계 프로그램을 설정, 지역 활성화를 도모함
- 새천년대교 개통(2018년)으로 증가하는 관광객의 수요 예측에 따라서 관광객을 지역별로 분산시킴과 동시에 신안군의 자연, 문화자원을 활용한 고품격 관광상품을 개발할 필요가 있음

□ 위 치 : 팔금면 매도-거문도 일원의 갯벌 지역

□ 사업량

- 에코뮤지엄, 비지터센터, 힐링테라피 센터 (안좌면)
- 숙박시설, 갯벌 로드, 갯벌 생태탐방 프로그램 개발 및 시행 (안좌, 팔금면)
- 갯벌테마공원 및 캠핑장 조성, 주말갯벌농장, 갯벌 간척박물관 (팔금면)

□ 기대효과

- 새천년대교 개통으로 유입되는 관광객의 분산효과
- 갯벌생태계가 우수한 안좌면과 팔금면의 갯벌을 활용한 고품격 테마공원, 힐링관광 인프라 구축

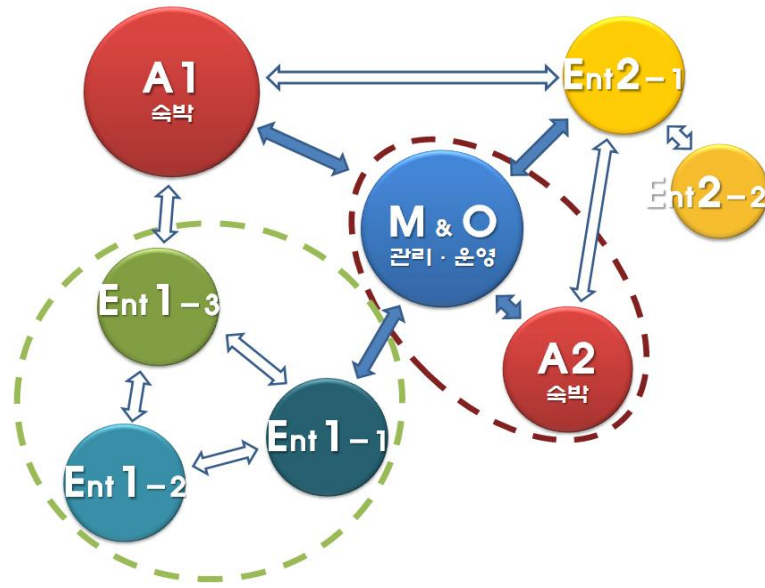
유무인도를 활용한 해양생태관광 거점도시조성

□ 사업의 필요성

- 주5일제 근무를 시작하면서 도시인들의 주말여가 활동이 활발해 지고 있으나, 다도해를 비롯하여 섬 지역에 대한 관광은 경인지역 일부를 제외하고는 매우 부족한 상황임. 그럼에도 불구하고 최근 신안 홍도를 비롯하여 먼 섬에 많은 관광객이 찾아오고 있음은 섬에 대한 국민의식이 매우 높아지고 있음을 반영함
- 관광섬 개발은 주로 대도시 인접한 섬에 국한하고 있음. 영해기점 유무인도를 국토를 지키는 “영토지킴이 끝섬“이라는 주제로서 관광활성화를 도모할 수 있음. 그러나 아름다운 경치와 자연이 있음에도 숙박시설, 편의시설, 항만시설, 선박료 등에 많은 불편과 불만이 있음.
- 에너지자립형 섬, 에코아일랜드, 아름다운 청정 섬의 이미지로서 영해기점 도서의 지속가능한 관광 프로그램을 개발할 필요가 있음

□ 사업 개요 및 기대효과

- 유·무인도서 연계 활용 가능 지역 조사
- 무인도서에 에너지자립형 시범 에코아일랜드 조성
- 무인도 자체에서 생산되는 에너지를 이용한 소규모 레저시설 조성
- 무인도서의 규모에 따라서 가족단위, 세대단위의 다양한 풀 빌라 형태 숙박을 설치
- 무인도내에 에너지, 물, 폐기물(분뇨 포함) 해결 인프라 구축
- 에너지 자립형, 친환경, 생태적 숙박시설 도입
- 유·무인도서 연계한 해양 레저스포츠·힐링 프로그램 개발 및 운영
- 무인도에 힐링, 레저(낚시), 숙박을 위한 고품격 타운 설치
- 인근 유인도 주민에 의한 무인도 관리시스템 개발
- 무인도 규모, 무인도의 환경, 주변 해역특성에 따른 차별적 관광 프로그램 개발
- 각 도서 간의 이동은 선박 운항 또는 다른 이동수단을 도입하여, 셔틀 개념의 이동시스템 구축 (M&O: 관리 및 운영 기능도서, A: 숙박 기능도서, Ent: 엔터테인먼트 기능도서)



유,무인도 네트워크 개념도 (국토해양부 2012)



흑산도 국립공원내 행위제한 완화

□ 사업의 필요성

- 新安군 흑산도 권역은 도서지역으로서 선박으로만 접근할 수 있는 제약을 극복하고, 관광활성화를 위하여 흑산공항을 국가개발사업으로 추진하고 있음

□ 사업 개요 및 기대효과

- 공원지구내 허용되는 최소한의 시설범위 확대 건의
- 국책사업으로 추진하는 흑산공항개발사업으로 이장하여야 하는 묘지를 흑산도의 특수성을 감안 공원자연보전·환경지구내 보전가치가 작은 지역내에 국가 또는 지자체일 경우 납골시설을 할 수 있도록 관련법 개정
- 흑산공항개발로 이장되는 묘지를新安군에서 운영하는 납골시설로 안치 무분별한 묘지조성 억제
- 국책사업 흑산공항개발 사업추진 원활 및 한부지내 묘지이장으로 불법 묘지 난립조성에 따른 환경파괴 방지 효과

흑산 하수종말처리시설 증설사업

□ 사업의 필요성

- 흑산도는 천혜의 자연 자원을 보유한 다도해해상국립공원으로 매년 75만명 이상의 관광객이 방문하는 국내 유수의 관광지로
- 2020년 흑산공항 개항 시 관광객 급증에 의한 하수처리장 용량 미달로 공공수역 수질관리에 애로가 있어 증설이 시급한 실정

□ 사업 개요 및 기대효과

- 2016. 04 : 하수도정비 기본계획 변경 용역 발주
- 2016. 05 : 하수도분야 국고보조사업 예산신청(전남도→환경부)
- 2016. 11 : 실시설계용역 발주
- 2017. 05 : 재원협의 및 공사 발주(2019. 05 준공 및 공용 개시)

흑산공항 개항대비 생활폐기물 처리대책

□ 사업의 필요성

- 흑산공항 개통에 따른 관광객 유입으로 인한 숙박, 식당에서 발생하는 생활폐기물의 급증을 대비할 필요
- 흑산면의 생활폐기물의 분리, 수거를 위한 대책 및 소각장 설치

□ 사업 개요 및 기대효과

- 소각장 설치 : 소각로 195 kg/hr (1일 8시간 기준)
- 매립장 설치 : 면적 1,650㎡, 용량 6,910㎡, 잔량 4,276㎡
- 수거장비 : 청소차량 1대, 집게차량 1대
- 흑산공항 추진 관련 폐기물처리 기본계획 수립 요청

□ 추진상 문제점 및 대책

- 흑산공항 개항시 주변 숙박시설(리조트.호텔) 및 상업시설 등 폐기물 발생 사업장 예측 안됨
- 흑산공항 기본계획 용역시 「폐기물처리 기본계획」 미수립에 따른 유동인구, 관광객으로 인한 발생량 예측 곤란

청정환경유지를 위한 환경기초시설 지속 확충

□ 사업의 필요성

- 흑산공항 개통에 따른 관광객 유입으로 숙박, 식당 등 관광시설에 대한 위생 문제와 물 부족을 해결하기 위한 기초시설이 필요함
- 숙박시설 및 가정에서 배출되는 오폐수와 생활 쓰레기가 관광객의 증가로 늘어날 것으로 예상, 다각적인 방법으로 흑산도의 청정환경유지 방안이 요구됨
- 현재의 흑산면에 있는 환경기초시설로는 흑산공항 개통으로 인해 유입되는 관광객의 수요를 충족할 수 없는 상황임
- 협력적 거버넌스 도입으로 갈등요인을 최소화하고, 운영시스템을 개선하여 청정환경산업을 흑산도에 정착시킬 필요가 있음

□ 사업 개요 및 기대효과

- 관광객 대비 물 부족 현상을 극복하기 위한 정수장 확충, 쓰레기 매립, 쓰레기 소각, 분뇨 및 하수처리시설의 보완 및 확충을 통한 청정지역 흑산도의 유지관리 기능 확보
- 환경친화적인 신재생에너지 생산을 이용한 쓰레기 소각장 운영
- 주민이 참여하는 관리운영시스템 도입으로 주민갈등 최소화

흑산도 생태관광 활성화사업

□ 사업의 필요성

- 흑산공항 개통에 따른 관광객 유입으로 숙박, 식당 등 관광시설에 대한 위생 문제와 물 부족을 해결하기 위한 기초시설이 필요함
- 고품격 식당, 숙박을 비롯하여 양질의 서비스를 제공할 수 있도록 서비스 교육이 필요함
- 흑산도의 주요 마을의 공가를 개량하여 민박을 할 수 있는 숙박시스템을 도입
- 현재의 둘레길 뿐 아니라 역사, 문화유적, 생태계 등이 연계된 생태관광 프로그램과 루트를 개설할 필요가 있음
- 흑산도의 자원을 잘 설명할 수 있는 전문가 생태관광 가이드의 육성을 위한 교육

□ 사업 범위

- 공간적 범위 : 흑산도
- 시간적 범위 : 2017년부터 단계적으로 흑산도 주요 마을을 대상으로 실시

□ 사업 개요 및 기대효과

- 흑산도 주민에 의한 생태관광 가이드 양성교육 실시
- 영산도 명품마을을 벤치마킹 한 대흑산도 주요 마을 활성화 계획수립
- 흑산도 주민 교육 (관광, 서비스, 음식, 숙박 등에 대한 준비)
- 흑산공항 개통에 의한 다층적인 관광객 수요에 대한 적극적 대응
- 흑산도의 아름다움, 생태, 문화를 국내외로 전파할 수 있는 기회
- 대흑산도에서 시작한 생태관광 활성화 프로그램을 흑산군도 전역으로 확대

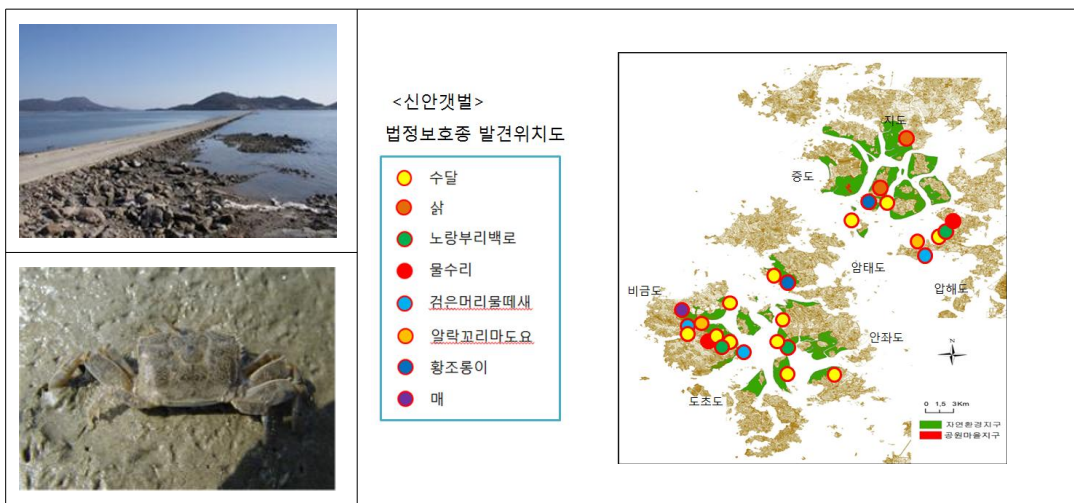
해양생태자원 보전 · 관리

□ 사업의 필요성

- 신안군은 900여개의 섬과 갯벌로 구성된 세계적 다도해 지역임
- 신안군 갯벌은 2008년 증도 화도리가 갯벌도립공원으로 지정후, 2013년 확대 지정되었음
- 신안갯벌은 다양한 저서무척추동물의 주요한 서식처와 산란처가 되고 있으며, 전남 해양생태계를 유지하는데 매우 중요한 생태계임
- 그러나, 갯벌, 섬, 해양에 대한 지속적인 조사와 모니터링 시스템이 완성되지 못한 상황임
- 최근 갯벌주변에서 성장하는 염생식물과 같은 자생식물은 의약, 식품 등에 필수적인 자원으로 되고 있기 때문에 각별한 모니터링이 요구됨

□ 사업 내용

- 갯벌보전을 위한 상시 모니터링 사이트를 증가
- 해수온 상승, 해수면 변화, 기후변화, 해변생태계 변화 등에 대한 정밀한 데이터 구축
- 시민모니터링 기능 강화 (아마추어 전문가 양성)
- 해양생물, 자생식물의 활용방안 연구
- 해양생태보전을 위한 주민협의체 활동 강화



유네스코 신안 다도해 생물권보전지역 관리계획

□ 사업의 필요성

- 지형지질학적, 생물학적, 인류학적 중요성은 유네스코 생물권보전지역, 람사르 사이트, 다도해해상국립공원, 습지보호지역, 도립갯벌공원, 천연기념물, 등록문화재 등의 지정으로 입증되었음.
- 뿐만 아니라, 국제적으로 기후변화에 따른 Small Island에 대한 관심이 증대되고 있으며, 국내적으로는 갯벌을 세계유산으로 등재를 추진하고 있음. 신안의 섬 갯벌은 국내의 갯벌 중, 세계유산 등재를 위한 가장 높은 차별성을 갖고 있음.
- 유네스코 신안 다도해 생물권보전지역은 신안군 전체로의 확대가 결정됨(2016.03). 확대지정으로 신안군은 단일지자체 전체 지정을 통한 일관성 있는 통합 관리로 효율적 관리시스템 적용 및 이행이 가능하게 되었음. 따라서 이를 계기로 신안군의 다양한 생태문화 자원의 보전과 지속가능발전을 위한 중장기 통합 관리 계획을 수립하고 실제적으로 이행하는 것은 단기적으로 유네스코 생물권보전지역 정기보고서(2019년 제출 예정) 제출 및 재인증 뿐만 아니라 중장기적으로도 신안군의 지속가능발전에 대한 미래비전을 확립한다는 점에서 필수적임.

□ 위 치 : 신안군 전체 지역

□ 세부내용

- 유네스코 신안 다도해 생물권보전지역 확대 관리계획 수립
- 유네스코 MAB 한국위원회 ‘중장기 전략 및 행동계획(2015)’ 반영
- 신안 다도해의 경관적, 지형지질학적, 생태학적, 사회문화적 속성(attributes)과 가치의 지속가능성 확보를 위해 다양한 학문간 융복합 연구를 통한 통합관리계획 수립
- 신안군의 문화 및 자연자원의 보전과 이를 지속가능한 발전으로 유도할 수 있는 관리가 가능하도록 유네스코 생물권보전지역의 3가지 개념을 활용하여 보전(연구)·지원·발전으로 구분
- 지속가능한 발전을 위한 기자재 확보 및 SOC확충은 W(Hardware)사업으로, 연구 및 교육, 홍보와 같은 S/W(Software) 사업으로 구분

□ 천도천색 프로그램의 이행

- 신안군 각 섬의 독특성을 다채로운 색으로 재발견
- 천개의 섬의 원형을 찾아 이를 지속가능하게 보전하고 현명하게 사용

□ 기대효과

- 생물권보전지역 관리계획을 기반으로 지자체의 지속가능발전을 이행하는 세계 최초의 사례
- ‘보호 및 관리 정책 수립→이행을 통한 지속가능발전→보전’의 선순환 구조 확립
- 관리계획을 보다 현실적으로 구현하기 위한 천도천색 프로젝트는 각 섬마다 현재 존재하는 자원의 가치와 그 원형을 발견하여 이를 현명하게 사용하여 자원화함으로서 지역 주민들의 삶의 질을 향상할 수 있음
- 이 프로젝트는 신안군의 경관, 생태, 식생, 자원, 문화 등 다양한 자원을 현실적으로 구현하여 그 실질적 가치를 창출함으로서 굴뚝 없는 자원혁명을 이루어 낼 수 있는 동력을 만들 수 있음
- 관리계획에 따라 핵심지역, 완충지역, 협력지역의 각 지역의 특성에 따라 현명한 사용을 체계화함으로서 어메니티적 섬의 균형성을 유지할 수 있으며 이를 다음세대에 안전하게 물려줄 수 있음

□ 사업 기간 : 2016년~2021년

기후온난화 대응 섬 생태계 모니터링 센터 구축

□ 사업의 필요성

- 기후온난화가 진행되어 남부 다도해 지역 기후대 환경이 중부지역으로 상승할 것이라는 기후변화모니터링 결과
- 한반도 식생변화를 예측할 수 있는 남부지역의 식생모니터링을 선정, 생태환경의 비교 연구를 할 필요
- 기후변화에 매우 취약한 곳이 섬 지역이기 때문에 섬 지역에 대한 기후 변화적응, 대응전략을 위한 종합 모니터링이 필요함
- 기후온난화와 관련된 생태계 변화를 장기적으로 모니터링하고, 데이터를 축적할 수 있는 관리센터의 구축이 필요함

기후변화에 따른 다양한 분야에서의 영향

재 해	농업·산림·생태계	수자원	보건	산업·거주지·경지
육지열파 증가	온난지역 생산량 감소, 산불 증가	수자원 수요 증가, 수질 악화	노약자 등 사망자 증가	온난지역 주거환경 악화
호우 증가	곡물 피해 토양유실 경작지 감소	수질 악화, 수자원 부족	사망자 증가	홍수피해 증가, 재해보험 필요성 증대
가뭄지역 확대	토질 악화, 생산량 감소, 가축 감소, 산불 증가	수자원 스트레스 증가	식량 및 수자원 부족, 영양상태 악화, 질병 증가	수자원 부족, 수력발전 감소, 인구이동 가능성
태풍강도 증가	곡물 피해, 산림 파괴, 산호 피해	전력수급 부상 증가, 수자원 및 식량질병 증가	사망 및 부상 증가, 수자원 및 식량질병 증가	홍수 및 강풍 피해, 인구 이동, 재산 피해
해수면 상승	담수화의 염수화로 인한 피해	염수 범람으로 인한 담수자원 부족	홍수로 인한 사망자·부상자 증가, 인구이동으로 인한 보건문제	연안 및 도서 방재 및 개발비용 증가, 인구 및 SOC 이동

□ 위 치 : 흑산면 가거도리, 도초면 우이도리

□ 사업 내용

- 기후요인 분석: 일사량, 온도, 강수량 모델링을 통한 기후요인 분석
- 인공위성 자료 분석을 통한 시계열적 변화 탐구 : 생태공간자료의 정보화 구축
- 주요 도서생물상(식물) 및 식생군락의 도서생물지리학적 특성을 파악
- 환경변화 예측: 기후 변화를 가정하여 환경요인 변화를 모델링하고 환경 변화에 따른 생물종 분포변화 예측

