

12. 공동체와 사회참여

12-1 도로명 주소 활용여부 및 활용만족도 여부

12-2 도로명 주소 활용이 편리한 분야(복수응답)

12-3 도로명 주소 활용이 불편한 분야(복수응답)

12-4 행정정보 획득 매체-(1)전라남도 도정

12-5 행정정보 획득 매체-(2)신안군정

12-6 SNS(사회연결망서비스) 이용실태(복수응답)

12-7 전라남도 대표 SNS를 통해 얻고 싶은 정보 분야(복수응답)

12-8 지역민으로서 자부심 정도

12-9 삶에 대한 만족도(행복지수)

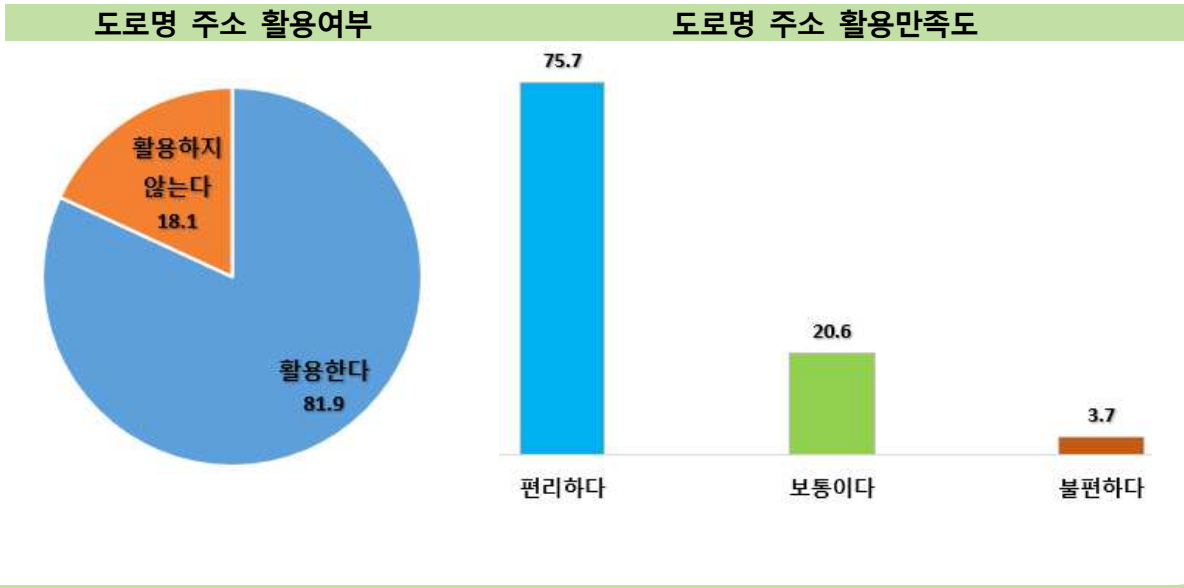
12-1 도로명 주소 활용여부 및 활용만족도

도로명 주소 「활용」 81.9%, 「편리」 75.7%

- 집, 회사, 여행 등 일상생활에서 도로명 주소를 「활용한다」 81.9%

- 지역별로는 중부권이 84.5%로 가장 활용도가 높고, 북부권 81.7%, 서남부권 79.5%로 조사됨.
- 남성(90.4%)이 여성(72.3%)보다 「활용한다」고 응답하였으며, 연령이 낮을수록, 고학력일수록 많이 활용하는 것으로 나타남.
- 경제활동별로 취업자(87.2%)가 실업 및 비경제활동자(69.2%)보다 활용이 많으며, 직업별로는 사무직 종사자(98.8%)가 가장 활용이 높고, 전문/관리직 (96.3%), 기능/노무 (93.7%)순으로 조사됨.

- 도로명 주소를 활용하는 응답자의 75.7%가 「편리하다」고 응답함.



[표 12-1] 도로명 주소 활용여부 및 활용만족도

(단위: %)

구분	계	활용한다	소계	편리하다	불편하다	보통이다	활용하지 않는다
2019년	100.0	81.9	100.0	75.7	3.7	20.6	18.1
< 지역별 >							
중부권	100.0	84.5	100.0	73.9	3.7	22.3	15.5
북부권	100.0	81.7	100.0	75.7	2.6	21.7	18.3
서남부권	100.0	79.5	100.0	77.5	4.3	18.1	20.5
< 성별 >							
남자	100.0	90.4	100.0	76.4	2.9	20.7	9.6
여자	100.0	72.3	100.0	74.7	4.8	20.5	27.7
< 연령별 >							
15~29세	100.0	95.9	100.0	83.5	1.6	14.9	4.1
30~39세	100.0	96.0	100.0	80.8		19.2	4.0
40~49세	100.0	95.9	100.0	78.7	3.6	17.7	4.1
50~59세	100.0	94.8	100.0	75.9	4.2	20.0	5.2
60세 이상	100.0	67.0	100.0	70.3	5.1	24.5	33.0
65세 이상	100.0	62.3	100.0	67.8	6.6	25.5	37.7

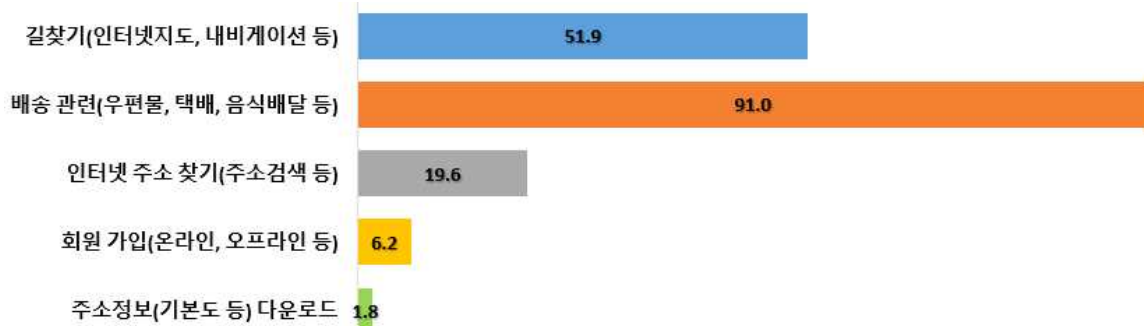
자료: 신안군 사회조사

12-2 도로명 주소 활용이 편리한 분야(복수응답)

도로명 주소를 활용하는 분야는 「배송 관련」 「길찾기」

- 도로명 주소를 활용하면서 편리하다고 응답한 응답자는 「배송관련(우편물, 택배, 음식배달 등)」(91.0%), 「길찾기(내비게이션 등)」(51.9%) 두 분야에서 많이 활용하는 것으로 나타남.
- 연령별로 15세~29세는 「배송관련」 다음으로 「인터넷 주소 찾기(주소검색 등)」순으로 응답하였고, 대부분 「길찾기」, 「배송 관련」 두 분야의 응답에 집중된 경향이 있으며, 잘 활용하고 있는 것으로 조사됨.

도로명 주소 활용이 편리한 분야



[표 12-2] 도로명 주소 활용이 편리한 분야(복수응답)

(단위: %)

구 분	길찾기(인터넷지도, 네비게이션 등)	배송 관련(우편물, 택배, 음식배달 등)	인터넷 주소 찾기(주소검색 등)	회원 가입(온라인, 오프라인 등)	주소정보(기본도 등) 다운로드
2019년	51.9	91.0	19.6	6.2	1.8
< 지역 별 >					
중부권	56.3	92.2	19.2	2.8	
북부권	54.9	78.4	25.1	10.2	1.8
서남부권	46.7	97.1	16.0	6.8	3.9
< 성 별 >					
남자	59.5	83.9	20.2	5.1	1.8
여자	40.7	100.9	18.9	8.2	1.7
< 연령 별 >					
15~29세	29.3	92.1	35.7	13.4	
30~39세	61.7	72.6	22.2	11.6	2.4
40~49세	65.1	77.0	22.5	5.0	1.0
50~59세	60.5	85.6	18.3	4.8	1.3
60세 이상	51.4	106.8	7.9	0.9	3.6
65세 이상	52.5	109.5	3.9	0.6	4.1

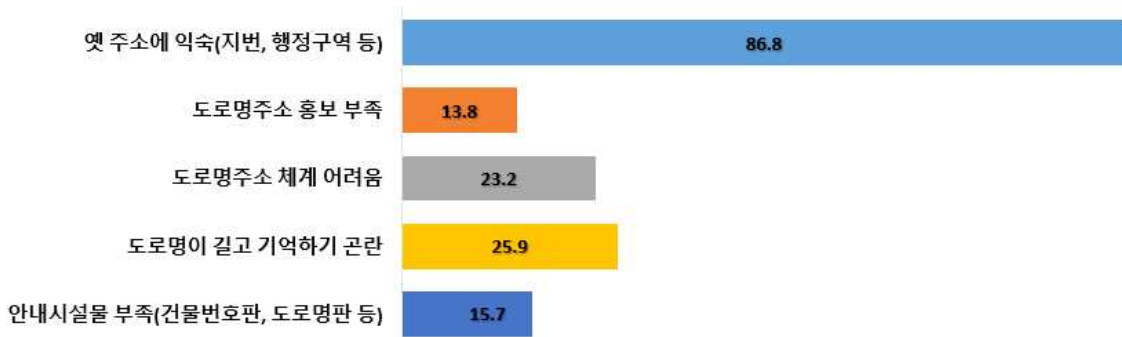
자료: 신안군 사회조사

12-3 도로명 주소 활용이 불편한 이유(복수응답)

도로명 주소 활용이 불편한 이유는 「옛 주소에 익숙」해서

- 도로명 주소를 활용하지만 불편하다고 응답한 이유는 「옛 주소에 익숙(지번, 행정구역, 명칭 등)」에 86.8%로 가장 많았고, 「도로명이 길고 기억하기 곤란」 25.9%, 「도로명 체계 어려움」 23.2% 순으로 나타남.
- 지역별로는 서남부권에서 「옛 주소에 익숙」하다는 응답이 100%로 나타났고, 북부권 82.7%, 중부권 74.4%로 응답함.
- 남자(87.6%)가 여자(86.0%)보다 「옛 주소에 익숙」하다는 응답이 더 높게 나타남.
- 연령별로는 40대에서 「도로명주소 홍보 부족」, 「안내시설물 부족(건물번호판, 도로명판 등)」 응답이 높았고, 나머지의 연령대는 모두 「옛 주소에 익숙」하다는 응답이 가장 높았음.

도로명 주소 활용이 불편한 분야



[표 12-3] 도로명 주소 활용이 불편한 이유(복수응답)

(단위: %)

구 분	옛 주소에 익숙(지번, 행정구역 등)	도로명 주소 홍보 부족	도로명 주소 체계 어려움	도로명이 길고 기억하기 곤란	안내시설물 부족(건물번호판, 도로명판 등)
2019년	86.8	13.8	23.2	25.9	15.7
< 지역 별 >					
중 부 권	74.4	30.3	19.7	39.0	27.1
북 부 권	82.7	4.0	44.7	25.9	17.3
서 남 부 권	100.0	4.0	17.5	13.7	4.4
< 성 별 >					
남 자	87.6	12.8	22.5	23.7	20.0
여 자	86.0	14.6	23.9	27.8	12.1
< 연 령 별 >					
15 ~ 29 세	100.0		100.0		
30 ~ 39 세					
40 ~ 49 세	45.6	54.4	18.8		54.4
50 ~ 59 세	90.7	9.3	42.6	34.4	
60 세 이상	94.3	6.7	6.0	31.8	14.9
65 세 이상	93.9	7.2	6.5	34.3	12.3

자료: 신안군 사회조사

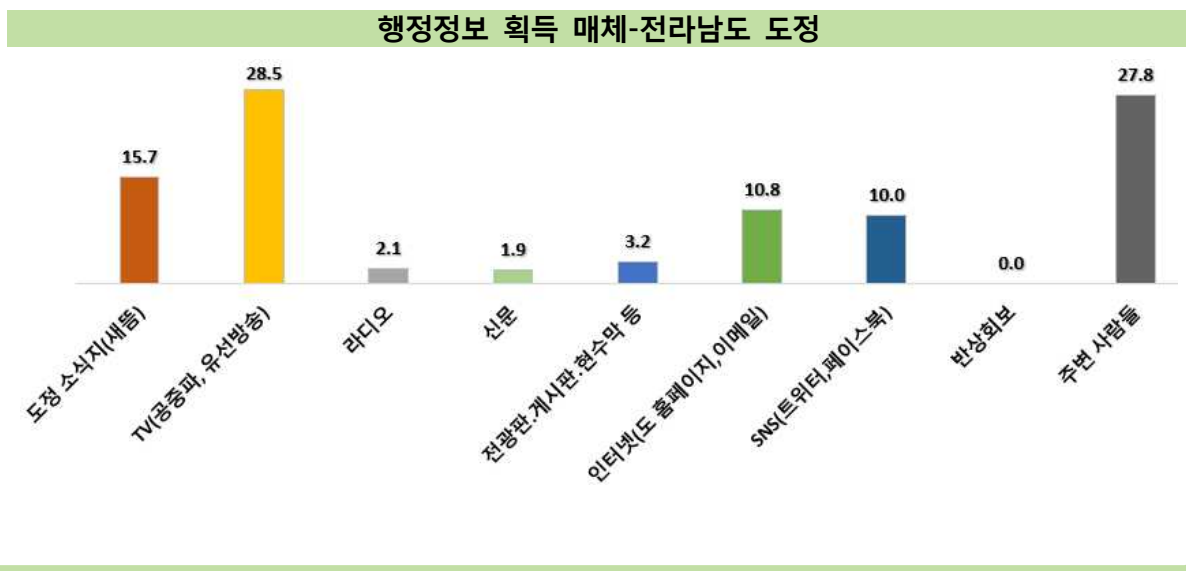
12-4 행정정보 획득 매체-(1)전라남도 도정

전라남도 행정정보는 「TV」, 「주변 사람들」로 습득

• 전라남도 행정정보를 얻는 수단으로 「TV(공중파, 유선방송)」가 28.5%로 가장 높게 나타났고, 「주변 사람들」 27.8%, 「도청 소식지(새뜸)」 15.7% 순으로 응답함.

- 지역별로 중부권(29.8%)과 서남부권(29.9%)은 「TV」로부터 습득한다는 응답이 높고, 북부권은 「주변 사람들」(38.5%)로부터 습득한다는 응답이 높은 것으로 나타남.

- 연령대가 낮아질수록 「SNS」와 「인터넷」을 통해 습득한다는 응답이 증가하면서, 비교적 다양한 경로를 통하여 습득하는 것으로 조사됨.



[표 12-4] 행정정보 획득 매체-(1)전라남도 도정

(단위: %)

구분	계	도청 소식지(새뜸)	TV(공중파, 유선방송)	라디오	신문	전광판, 게시판, 현수막 등	인터넷(도 홈페이지, 이메일)	SNS(트위터, 페이스북)	반상회보	주변 사람들	기타
2017년	100.0	13.6	31.0	1.8	2.2	2.1	8.6	8.0	0.0	29.7	3.0
2019년	100.0	15.7	28.5	2.1	1.9	3.2	10.8	10.0	0.0	27.8	0.0
< 지역별 >											
중부권	100.0	18.5	29.8	2.2	3.2	4.9	11.4	9.3		20.8	
북부권	100.0	10.0	24.3	3.2	1.2	2.3	5.2	15.2		38.5	
서남부권	100.0	16.6	29.9	1.2	1.1	2.1	13.7	7.4		27.9	
< 성별 >											
남자	100.0	19.6	25.9	1.9	3.2	2.9	13.7	13.7		19.1	
여자	100.0	11.2	31.5	2.2	0.4	3.6	7.6	5.7		37.8	
< 연령별 >											
15~29세	100.0	13.3	11.1				30.8	25.3		19.5	
30~39세	100.0	12.9	13.1	2.1		8.1	24.0	21.3		18.6	
40~49세	100.0	14.9	23.2		1.8	5.5	22.1	19.5		13.0	
50~59세	100.0	22.2	26.1	0.7	2.5	5.3	9.3	10.3		23.7	
60세 이상	100.0	14.3	38.0	3.7	2.5	1.8	1.1	1.5		37.0	
65세 이상	100.0	12.6	39.3	3.8	2.5	1.3	0.5	0.6		39.4	

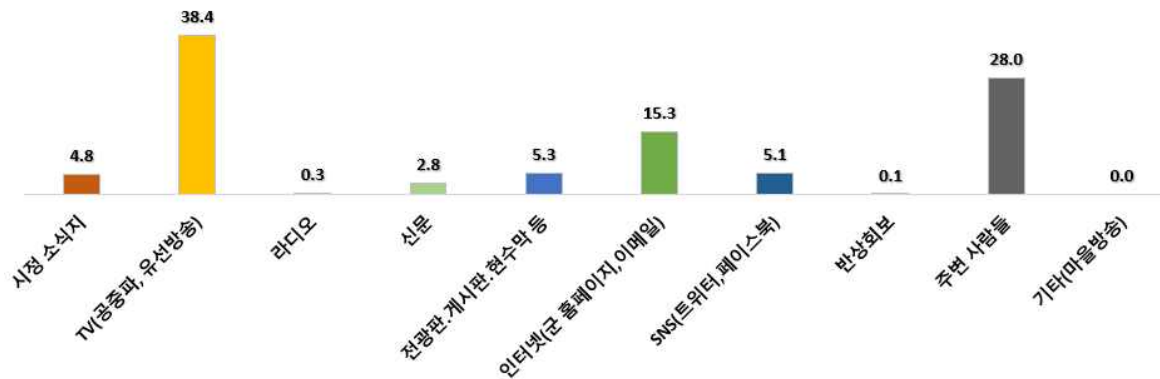
자료: 신안군 사회조사

12-5 행정정보 획득 매체-(2)신안군정

신안군 행정정보는 「TV」, 「주변 사람들」 통해 습득

- 신안군 행정정보를 얻는 수단으로 「TV(공중파, 유선방송)」가 38.4%로 가장 높게 나타났고, 「주변 사람들」 28.0%, 「인터넷(군 홈페이지, 이메일)」 15.3% 순으로 응답함.
- 지역별로 중부권(49.2%)과 서남부권(31.1%)은 「TV」로부터 습득한다는 응답이 높고, 북부권은 「주변 사람들」(35.6%)로부터 습득한다는 응답이 높은 것으로 나타남.
- 연령대가 낮아질수록, 학력이 높아질수록, 가구소득이 높아질수록 「인터넷」을 통해 습득한다는 응답이 증가하면서, 비교적 다양한 경로를 통하여 습득하는 것으로 조사됨.

행정정보 획득 매체-신안군정



[표 12-5] 행정정보 획득 매체-(2)신안군정

(단위: %)

구분	계	시정 소식지	TV(공중파, 유선방송)	라디오	신문	전광판, 게시판, 현수막 등	인터넷(시군홈페이지, 이메일)	SNS(트위터, 페이스북)	반사회보	주변 사람들	기타(마을방송)
2017년	100.0	8.5	33.0	0.3	6.0	2.0	9.7	3.8	0.4	22.8	13.6
2019년	100.0	4.8	38.4	0.3	2.8	5.3	15.3	5.1	0.1	28.0	0.0
< 지역별 >											
중부권	100.0	1.3	49.2	0.1	3.4	4.2	13.8	4.5		23.3	
북부권	100.0	4.1	33.0	0.2	2.8	2.1	13.9	8.4		35.6	
서남부권	100.0	8.8	31.1	0.4	2.3	8.3	17.6	3.5	0.1	27.9	
< 성별 >											
남자	100.0	7.1	37.7	0.1	3.7	5.5	18.6	6.9		20.5	
여자	100.0	2.3	39.2	0.5	1.8	5.0	11.6	3.0	0.1	36.7	
< 연령별 >											
15~29세	100.0	6.2	12.8			2.6	36.3	21.6		20.4	
30~39세	100.0	4.6	34.9		1.0	10.2	32.1	4.3		12.9	
40~49세	100.0	5.1	32.8		1.8	3.4	35.9	8.1		13.0	
50~59세	100.0	7.3	37.8		5.0	7.2	16.2	3.7		22.8	
60세 이상	100.0	3.5	47.2	0.6	3.2	4.8	1.3	0.7	0.1	38.6	
65세 이상	100.0	2.9	48.0	0.7	2.9	3.9	0.6	0.7	0.2	40.1	

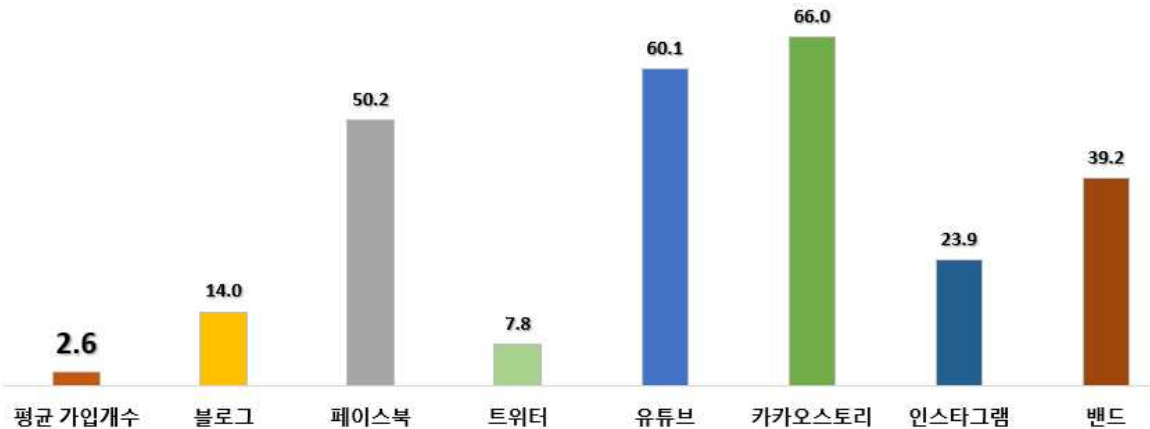
자료: 신안군 사회조사

12-6 SNS(사회연결망서비스) 이용실태(복수응답)

SNS(사회연결망서비스)를 「이용하고 있다」 44.4%

- SNS(사회연결망서비스)를 44.4%가 「이용하고 있다」고 응답하였으며, 이용하고 있는 SNS는 「카카오토키」 66.0%, 「유튜브」 60.1%, 「페이스북」 50.2%, 「밴드」 39.2%, 「인스타그램」 23.9% 순으로 나타남.
- 2017년(42.0%) 대비 2019년 44.4%로 이용률 증가하였고, 특히 밴드 이용률이 2017년 54.3%에서 39.2%로 이용률이 15.1% 감소함.
- 지역별로 이용률은 북부권(50.4%), 서남부권(42.7%), 중부권(42.4%)순으로 나타남.
- 15~29세 연령대는 98.9% 「이용하고 있다」고 응답하였으며 평균가입 개수는 3.1개로 연령대가 낮을수록, 학력이 높을수록, 가구소득이 높을수록 이용률이 높은 것으로 나타남.
- 1인당 SNS 평균 가입 개수는 2.6개

SNS(사회연결망서비스) 이용실태



[표 12-6] SNS(사회연결망서비스) 이용실태(복수응답)

(단위: %)

구분	이용하고 있다										이용하지 않는다
	이용하고 있다	평균 가입개수	블로그	페이스북	트위터	유튜브	카카오토키	인스타그램	밴드	기타	
2017년	42.0	2.7	22.7	49.4	5.6	52.8	71.1	13.1	54.3	0.6	58.0
2019년	44.4	2.6	14.0	50.2	7.8	60.1	66.0	23.9	39.2	0.0	55.6
< 지역별 >											
중부권	42.4	2.8	11.7	55.0	8.9	78.1	53.9	29.7	41.0		57.6
북부권	50.4	2.6	9.8	51.8	8.9	57.2	72.2	19.3	36.8		49.6
서남부권	42.7	2.5	19.4	44.3	5.9	44.8	73.0	21.7	39.2		57.3
< 성별 >											
남자	54.1	2.6	15.5	50.2	9.3	60.0	68.1	18.9	40.1		45.9
여자	33.4	2.6	11.4	50.1	5.0	60.1	62.1	33.2	37.6		66.6
< 연령별 >											
15~29세	98.9	3.1	17.1	86.6	13.4	65.3	40.0	64.8	19.8		1.1
30~39세	89.8	2.7	18.8	51.1	9.3	66.3	73.3	17.1	38.7		10.2
40~49세	76.1	2.8	15.5	47.8	10.3	56.9	79.3	11.1	55.4		23.9
50~59세	53.0	2.2	10.3	22.8	1.8	59.1	74.7	3.8	51.9		47.0
60세 이상	10.8	1.8	4.9	22.4		46.6	75.1	1.1	31.1		89.2
65세 이상	5.4	1.7	2.9	22.1		52.3	71.0	2.9	17.8		94.6

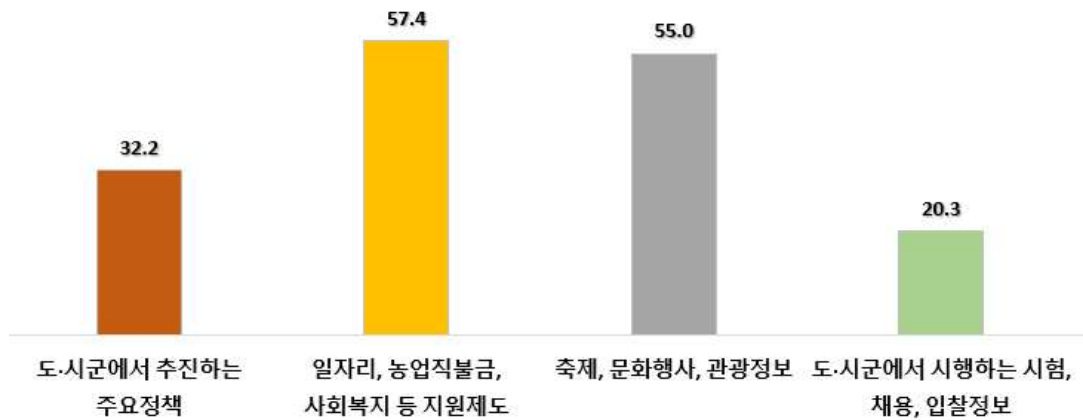
자료: 신안군 사회조사

12-7 전라남도 대표 SNS를 통해 얻고 싶은 정보 분야(복수응답)

「일자리, 농업직불금, 사회복지 등 지원제도」 「축제, 문화행사, 관광정보」

- 전라남도에서 운영하는 전라남도 대표 SNS 등을 통해 얻고 싶은 정보는 「일자리정책, 농업직불금, 사회복지 등 도민 지원제도」가 57.4%로 가장 높고, 「축제, 문화행사, 관광정보」 55.0% 등 순으로 나타남.
- 지역별로 얻고 싶은 도정정보는 중부권(56.3%), 북부권(52.9%)에서는 「일자리정책, 농업직불금, 사회복지 등 도민 지원제도」이며, 서남부권은 「축제, 문화행사, 관광정보」(63.7%)로 나타남.
- 연령별로 남자는 「일자리정책, 농업직불금, 사회복지 등 도민 지원제도」가 더 높고, 여자는 「축제, 문화행사, 관광정보」응답이 더 높게 조사됨.

전라남도 대표 SNS를 통해 얻고 싶은 정보 분야



[표 12-7] 전라남도 대표 SNS를 통해 얻고 싶은 정보 분야(복수응답)

(단위: %)

구분	얻고 싶은 정보가 있다	얻고 싶은 정보가 있다					얻고 싶은 정보가 없다
		도, 시군에서 추진하는 주요정책	일자리, 농업직불금, 사회복지 등 지원제도	축제, 문화행사, 관광정보	도, 시군에서 시행하는 시험, 채용, 입찰정보	기타	
2019년	39.2	32.2	57.4	55.0	20.3	0.0	60.8
<지역별>							
중부권	33.7	23.5	56.3	52.1	26.7		66.3
북부권	47.4	33.0	52.9	46.6	13.8		52.6
서남부권	39.3	38.9	61.8	63.7	20.0		60.7
<성별>							
남자	48.0	40.2	60.8	53.2	16.7		52.0
여자	29.2	17.3	51.1	58.3	27.3		70.8
<연령별>							
15~29세	83.6	26.5	57.1	55.9	30.7		16.4
30~39세	77.7	29.2	56.2	63.9	22.4		22.3
40~49세	73.5	35.8	68.2	60.6	24.0		26.5
50~59세	47.2	33.8	57.0	43.8	10.0		52.8
60세 이상	8.9	39.3	38.2	51.6	6.9		91.1
65세 이상	5.0	32.4	43.1	41.7	8.3		95.0

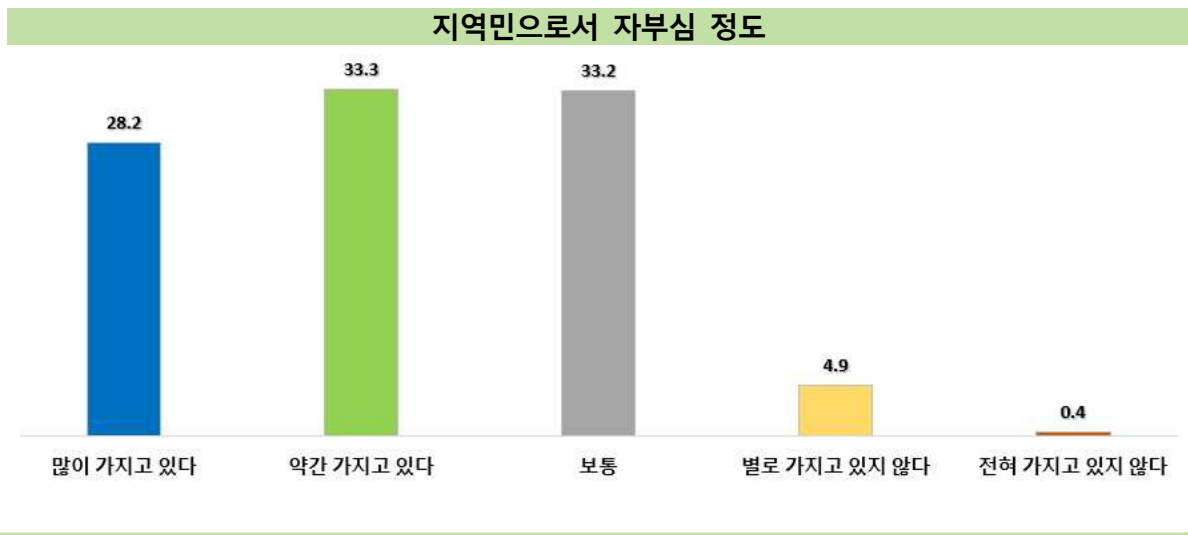
자료: 신안군 사회조사

12-8 지역민으로서 자부심 정도

지역민으로서의 소속감과 자부심을 「가지고 있다」

- 지역민으로서의 소속감과 자부심을 「가지고 있다(많이 가지고 있다+약간 가지고 있다)」 61.5%로 나타남.

- 자부심을 「가지고 있다」 응답은 2017년 56.7%에서 2019년 61.5%로 4.8% 증가함.
- 지역별로 소속감과 자부심은 중부권 64.1%, 서남부권 61.1%, 북부권 58.0% 순으로 나타남.
- 소속감과 자부심의 정도는 남자(65.9%)가 여자(56.4%)보다 높게 나타남.
- 연령대가 높을수록, 가구소득이 높을수록 지역민으로서의 소속감과 자부심이 높아지는 경향이 있으며, 소속감과 자부심이 가장 높은 분류는 직업별 기능/노무 종사자로 74.0%로 나타나며, 소속감과 자부심이 가장 가지고 있지 않는 분류는 연령별 15~29세로 「가지고 있지 않다」 15.3%로 나타남.



[표 12-8] 지역민으로서 자부심 정도

(단위: %)

구 분	계	많이 가지고 있다	약간 가지고 있다	보통	별로 가지고 있지 않다	전혀 가지고 있지 않다
2016년	100.0	14.4	39.0	40.2	5.1	1.3
2017년	100.0	17.9	39.0	37.8	4.0	1.3
2019년	100.0	28.2	33.3	33.2	4.9	0.4
< 지역 별 >						
중 부 권	100.0	38.1	26.0	27.6	7.7	0.6
북 부 권	100.0	17.8	40.1	35.9	5.6	0.5
서 남 부 권	100.0	25.0	36.1	37.1	1.6	0.1
< 성 별 >						
남 자	100.0	30.8	35.1	29.0	4.9	0.2
여 자	100.0	25.2	31.2	38.1	4.8	0.6
< 연 령 별 >						
15 ~ 29 세	100.0	16.9	22.8	45.0	15.3	
30 ~ 39 세	100.0	30.9	23.4	40.6	5.1	
40 ~ 49 세	100.0	21.4	36.7	39.0	2.9	
50 ~ 59 세	100.0	32.9	38.0	25.0	3.7	0.5
60 세 이상	100.0	30.4	34.9	30.9	3.1	0.7
65 세 이상	100.0	29.7	35.1	31.2	3.7	0.3

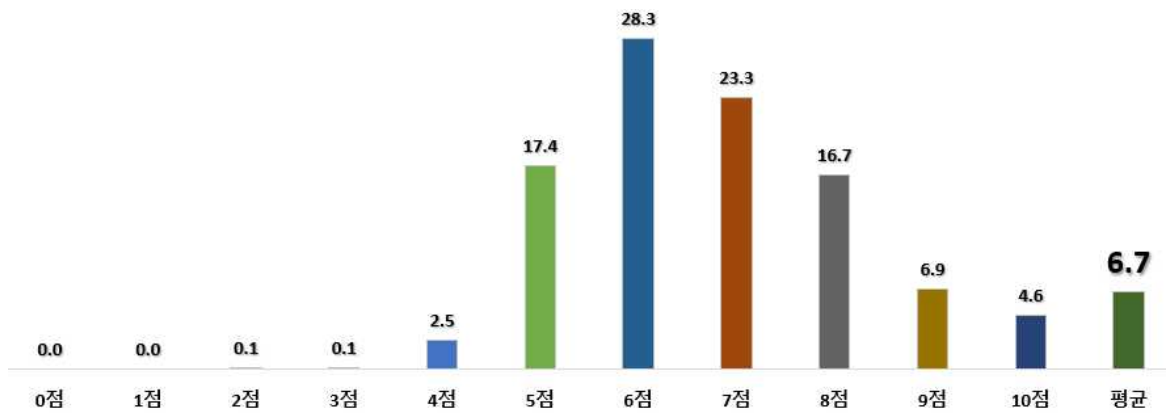
자료: 신안군 사회조사

12-9 삶에 대한 만족도(행복지수)

삶에 대한 만족도는 평균 「6.7점」

- 스스로 행복하다고 생각하는 정도는 평균 6.6점으로 「6점」 28.3%로 가장 높은 응답을 보이고, 「7점」 23.3%, 「5점」 17.4%, 「8점」 16.7%, 「9점」 6.9% 순으로 나타남.
- 2019년 평균 행복지수는 6.7점으로 2017년 6.8점 대비 0.1점 감소함.
- 지역별 평균 행복지수는 중부권이 7.0점으로 가장 높고, 북부권은 6.7점, 서남부권은 6.5점.
- 삶에 대한 만족도는 남자(6.8점)가 여자(6.7점)보다 높게 나타남.
- 삶에 대한 만족도는 연령별로 50대가 7.1점으로 가장 높고, 15세~29세가 6.4점으로 가장 낮음.
- 삶에 대한 만족도가 가장 높은 분류는 학력별로 대졸이상 응답자가 7.2점으로 가장 높고, 만족도가 가장 낮은 분류는 가구소득별로 100만원 미만의 응답자가 6.1점으로 가장 낮음.

삶에 대한 만족도(행복지수)



[표 12-9] 삶에 대한 만족도(행복지수)

(단위: %)

구분	계	0점	1점	2점	3점	4점	5점	6점	7점	8점	9점	10점	평균
2017년	100.0	0.0	0.1	0.9	3.2	21.4	17.5	21.7	21.1	10.8	3.2	0.0	6.8
2019년	100.0	0.0	0.0	0.1	0.1	2.5	17.4	28.3	23.3	16.7	6.9	4.6	6.7
< 지역별 >													
중부권	100.0			0.1	0.1	1.9	14.2	27.0	20.0	21.2	7.6	7.8	7.0
북부권	100.0				0.4	3.7	18.0	23.9	25.0	17.6	9.2	2.3	6.7
서남부권	100.0					2.4	20.2	32.5	25.4	11.9	4.7	2.9	6.5
< 성별 >													
남자	100.0			0.1	0.2	1.9	16.8	29.1	23.7	15.9	7.4	4.9	6.8
여자	100.0				0.1	3.3	18.1	27.5	22.8	17.6	6.3	4.2	6.7
< 연령별 >													
15~29세	100.0					4.0	27.2	21.0	25.3	17.5	3.5	1.5	6.4
30~39세	100.0					1.1	16.9	26.1	23.7	13.8	10.3	8.1	7.0
40~49세	100.0						16.6	28.3	27.8	14.8	4.1	8.4	6.9
50~59세	100.0						2.2	11.9	25.8	17.8	26.3	7.6	8.3
60세 이상	100.0			0.1	0.3	3.2	17.5	31.7	23.8	13.6	7.5	2.3	6.6
65세 이상	100.0			0.1	0.4	3.5	18.8	32.5	23.4	12.7	6.4	2.3	6.5

자료: 신안군 사회조사